

佐賀県感染症発生動向調査週報・月報

2025年第6週 2025年2月3日(月)～2025年2月9日(日)

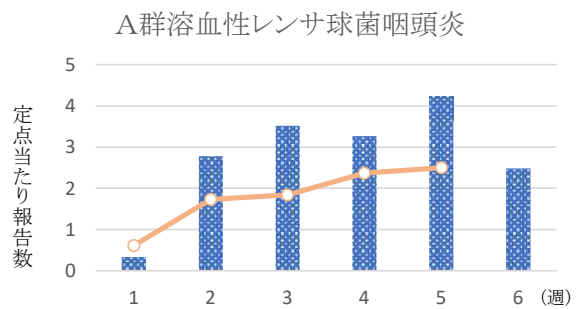
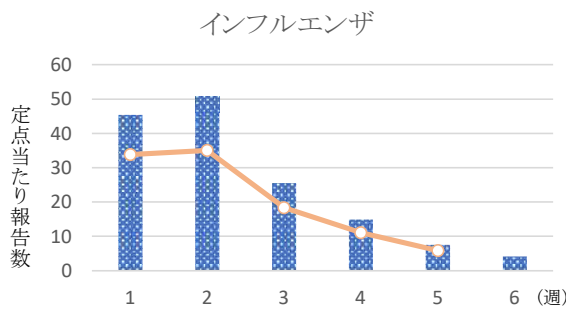
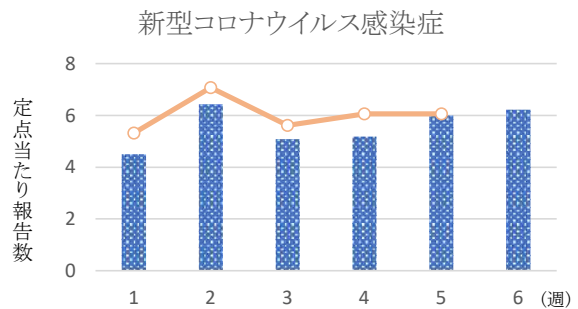
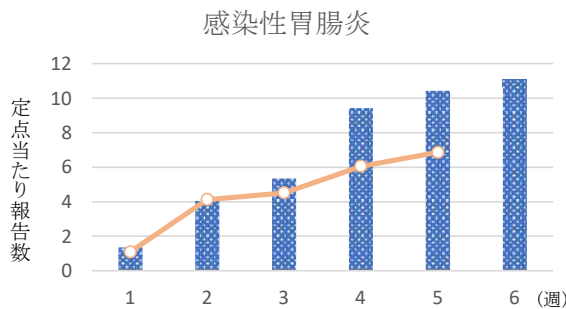
2025年1月 2025年1月1日(水)～2025年1月31日(金)

<https://kansen.pref.saga.lg.jp>

佐賀県感染症情報センター

◆注目疾患の動向

- 【定点報告数の多い疾患】①感染性胃腸炎(255名) ②新型コロナウイルス感染症(243名)
③インフルエンザ(160名) ④A群溶血性レンサ球菌咽頭炎(57名) ⑤RSウイルス感染症(26名)
- 【感染性胃腸炎】患者報告数は増加(240名→255名)し、定点当たりの患者報告数は11.09となりました。特に鳥栖及び伊万里保健福祉事務所管内からの報告が多い状況です。手洗いや食材の十分な加熱等を心がけ、感染予防に努めましょう。
- 【新型コロナウイルス感染症】患者報告数は増加(234名→243名)し、定点当たりの患者報告数は6.23となりました。手洗いや咳エチケット、こまめな換気などにより感染予防に努めましょう。発熱で受診される際は事前に医療機関に連絡し、マスクを着用しましょう。
- 【インフルエンザ】患者報告数は減少(294名→160名:A型147名※、B型10名※、型不明3名)し、定点当たりの患者報告数は4.10となりました。手洗いや咳エチケット(適切なマスクの使用など)、こまめな換気などの基本的な感染対策を行い、予防に努めましょう。受診される際は事前に医療機関に連絡し、マスクを着用しましょう。※迅速検査キットによる。
- 【百日咳】17名の報告がありました。百日咳は、感染力が強く、百日咳の予防接種を受けていない乳幼児が感染すると重症化することがあります。咳が長引く場合は百日咳や他の呼吸器感染症である可能性も考え、早めに受診をしましょう。



◎棒グラフは佐賀県、折れ線グラフは全国の数値を表しています。

※各疾患の動向グラフについては佐賀県感染症情報センターのホームページを御覧ください。

<https://kansen.pref.saga.lg.jp>

◆全国版感染症週報(IDWR)

2025年第4週(1月20日～1月26日):通巻第27巻第4号

・ 発生動向総覧	<第4週>インフルエンザの定点当たり報告数は2週連続で減少した/その他最新動向
・ 注目すべき感染症	<今週は該当記事はありません>
・ 感染症関連情報	病原体情報/海外感染症情報/その他
・ 速報	<今週は該当記事はありません>
・ 読者のコーナー	<今週は該当記事はありません>

※詳細は国立感染症研究所感染症疫学センターのホームページを御覧ください。

<https://www.nih.go.jp/niid/ja/from-idsc.html>

佐賀県感染症発生動向調査週報

<https://kansen.pref.saga.lg.jp>

佐賀県感染症情報センター

◆全数届出の感染症(佐賀県)

2025年第6週 2025年2月3日(月)～2025年2月9日(日)

疾病名	結核 (二類感染症)	
患者	1名:50歳代女性 *1	
(管轄保健福祉事務所)	(杵藤)	
感染原因・感染経路	不明	
無症状病原体保有者	0名	
2025年届出累計	8名(今週1名)	
2024年	同期累計	9名
	届出累計	82名

*1 診断週は第5週です。

疾病名	アメーバ赤痢 (五類感染症)	侵襲性肺炎球菌感染症 (五類感染症)	水痘(入院例に限る。) (五類感染症)
患者	1名:60歳代男性 *2	1名:中学生女性	1名:小学生高学年男児
感染原因・感染経路	性的接触(不明)	飛沫・飛沫核感染	飛沫・飛沫核感染
無症状病原体保有者	/		
2025年届出累計	1名(今週1名)	10名(今週1名)	2名(今週1名)
2024年	同期累計	2名	0名
	届出累計	3名	8名

*2 診断週は第2週です。

疾病名	百日咳 (五類感染症)	
患者	17名:小学生低学年男児2名 *3 小学生低学年女児4名 *3 小学生高学年男児3名 小学生高学年女児2名 中学生男性2名 中学生女性2名 高校生男性1名 70歳代女性1名	
感染原因・感染経路	不明、家族内感染	
無症状病原体保有者	/	
2025年届出累計	47名(今週17名)	
2024年	同期累計	0名
	届出累計	15名

*3 うち1名の診断週は第5週です。

佐賀県感染症発生動向調査週報

https://kansen.pref.saga.lg.jp

佐賀県感染症情報センター

◆佐賀県感染症発生動向調査

[定点報告:五類感染症(週報分)]

2025年第**6**週 2025年2月3日(月)~2025年2月9日(日)

定点種別 (定点数)	管轄保健福祉 事務所 病名	佐賀中部	鳥栖	唐津	伊万里	杵藤	計	前週	全国 (第5週)
インフルエンザ/ COVID-19 (39)	インフルエンザ (鳥インフルエンザを除く)	46 3.54	5 1.00	59 8.43	10 2.00	40 4.44	160 4.10	294 7.54	28,943 5.87
	新型コロナウイルス感染症 (COVID-19)※1	88 6.77	36 7.20	22 3.14	32 6.40	65 7.22	243 6.23	234 6.00	29,869 6.06
小児科 (23)	RSウイルス感染症	3 0.38	11 3.67	8 2.00	1 0.33	3 0.60	26 1.13	29 1.26	2,677 0.86
	咽頭結膜熱	1 0.13	2 0.67	2 0.50	1 0.33	2 0.40	8 0.35	13 0.57	901 0.29
	A群溶血性レンサ球菌咽頭炎	9 1.13	14 4.67	9 2.25	9 3.00	16 3.20	57 2.48	97 4.22	7,810 2.50
	感染性胃腸炎	45 5.63	65 21.67	30 7.50	61 20.33	54 10.80	255 11.09	240 10.43	21,458 6.86
	水痘	1 0.13	1 0.33	8 2.00		2 0.40	12 0.52	5 0.22	594 0.19
	手足口病					8 1.60	8 0.35	2 0.09	316 0.10
	伝染性紅斑		2 0.67				2 0.09	3 0.13	2,833 0.91
	突発性発しん	2 0.25	2 0.67	3 0.75		2 0.40	9 0.39	9 0.39	618 0.20
	ヘルパンギーナ								34 0.01
	流行性耳下腺炎								95 0.03
眼科 (4)	急性出血性結膜炎								32 0.05
	流行性角結膜炎	1 0.50					1 0.25		503 0.72
基幹 (6)	細菌性髄膜炎								8 0.02
	無菌性髄膜炎							1 0.17	7 0.01
	マイコプラズマ肺炎			1 1.00			1 0.17	4 0.67	296 0.62
	クラミジア肺炎 (オウム病を除く)								1 0.00
	感染性胃腸炎 (ロタウイルスに限る)					1 1.00	1 0.17		30 0.06

細字は定点当たり患者数

※1 新型コロナウイルス感染症(COVID-19):新型コロナウイルス感染症(病原体がベータコロナウイルス属のコロナウイルス(令和二年一月に中華人民共和国から世界保健機関に対して、人に伝染する能力を有することが新たに報告されたものに限る。))であるものに限る。)

◆佐賀県感染症発生動向調査(定点報告:五類感染症)

2025年第6週 2025年2月3日(月)～2025年2月9日(日)

インフルエンザ /COVID19 定点	インフルエ ンザ(鳥イン フルエンザ を除く)	新型コロナ ウイルス感 染症 (COVID- 19)※1	小児科 定点	RSウイル ス感染症	咽頭結膜 熱	A群溶血 性レンサ 球菌咽頭 炎	感染性胃 腸炎	水痘	手足口病	伝染性紅 斑	突発性発 しん	ヘルパン ギーナ	流行性耳 下腺炎	眼科・基幹 定点	急性出血 性結膜炎	流行性角 結膜炎	細菌性髄 膜炎	無菌性髄 膜炎	マイコプラ ズマ肺炎	クラミジア 肺炎(オウ ム病を除 く)	感染性 胃腸炎 (ロタウイルス に限る)	
0～5ヶ月	1	2	0～5ヶ月	3							1			0～5ヶ月								
6～11ヶ月	1	3	6～11ヶ月	2	2		6					2		6～11ヶ月								
1歳	9	15	1歳	16	4	3	30	3				6		1歳								
2歳	5	2	2歳	2	1	4	30	3	7					2歳								
3歳	9	7	3歳	1	1	6	27	1						3歳								
4歳	5	1	4歳			14	22			1				4歳					1			
5歳	19	4	5歳	1		8	18							5歳								
6歳	16	6	6歳			6	25		1	1				6歳								
7歳	11	9	7歳			4	16							7歳								
8歳	4	12	8歳			5	23							8歳								
9歳	7	5	9歳			4	14	2						9歳								
10歳～14歳	26	33	10歳～14歳	1		3	29	3						10歳～14歳								1
15歳～19歳	10	5	15歳～19歳				6							15歳～19歳								
20歳～29歳	6	13	20歳以上				9							20歳～29歳								
30歳～39歳	12	19												30歳～39歳								
40歳～49歳	6	28												40歳～49歳		1						
50歳～59歳	9	30												50歳～59歳								
60歳～69歳	2	18												60歳～69歳								
70歳～79歳		16												70歳以上								
80歳以上	2	15																				
合計	160	243	合計	26	8	57	255	12	8	2	9			合計		1				1		1
前期計	294	234	前期計	29	13	97	240	5	2	3	9			前期計					1	4		
当期間/前	0.54	1.04	当期間/前	0.90	0.62	0.59	1.06	2.40	4.00	0.67	1.00	***	***	当期間/前	***	***	***		0.25	***	***	
増減数	-134	9	増減数	-3	-5	-40	15	7	6	-1				増減数		1			-1	-3		1

***は前期計が"0"のとき

※1 新型コロナウイルス感染症(COVID-19):新型コロナウイルス感染症(病原体がベータコロナウイルス属のコロナウイルス(令和二年一月に中華人民共和国から世界保健機関に対して、人に伝染する能力を有することが新たに報告されたものに限る。)であるものに限る。)

◆佐賀県感染症発生動向調査(全数届出:一～五類感染症)

2025年第6期 2025年2月3日(月)～2025年2月9日(日)

期	期間	一類					二類					三類					四類					五類														
		1	2	3	4	5	6	7	8	9	10	11	12	13	14	15	16	17	18	19	20	21	22	23	24	25	26	27	28	29	30	31	32	33	34	35
1	12/30～01/05																																			
2	01/06～01/12																																			
3	01/13～01/19																																			
4	01/20～01/26																																			
5	01/27～02/02																																			
6	02/03～02/09																																			
7																																				
8																																				
9																																				
10																																				
11																																				
12																																				
13																																				
14																																				
15																																				
16																																				
17																																				
18																																				
19																																				
20																																				
21																																				
22																																				
23																																				
24																																				
25																																				
26																																				
27																																				
28																																				
29																																				
30																																				
31																																				
32																																				
33																																				
34																																				
35																																				
36																																				
37																																				
38																																				
39																																				
40																																				
41																																				
42																																				
43																																				
44																																				
45																																				
46																																				
47																																				
48																																				
49																																				
50																																				
51																																				
52																																				
53																																				
	合計																																			
	全国5週																																			
	全国累計																																			

(1)重症急性呼吸器症候群については、病原体がベータコロナウイルス属SARSコロナウイルスであるものに限る。(2)中東呼吸器症候群については、病原体がベータコロナウイルス属MERSコロナウイルスであるものに限る。(3)重症熱性血小板減少症候群については、病原体がフレボウイルス属SFVウイルスであるものに限る。(68)急性脳炎については、ウエストナイル脳炎、西部クマ脳炎、ダニ媒介脳炎、東部クマ脳炎、日本脳炎、ベネネコクマ脳炎及びアトモレラー熱-脳炎。

◆佐賀県感染症発生動向調査(定点報告:五類感染症月報分)

2025年1月

[患者数:人]

	性感染症 定点数	性器クラミジア 感染症		性器ヘルペス ウイルス感染症		尖圭コンジロー マ		淋菌感染症		合計		基 幹 定 点 数	メチシ リン耐 性黄 色ブ ドウ球 菌感 染症	ペニシ リン耐 性肺 炎球 菌感 染症	薬剤耐 性緑膿 菌感 染症	合計	
		男	女	男	女	男	女	男	女	男	女						
佐賀中部	3	5	2	4	2	1		3		13	4	2					
鳥栖	1	1		1		1			1	3	1	1					
唐津	1		1		1						2	1					
伊万里	1	3		1				1	1	5	1	1					
杵藤	1		4		1				3		8	1					
合計	7	9	7	6	4	2		4	5	21	16	6	17	2			19
前期計		13	3	9	8	1		12	1	35	12		7				7
当期間/前期		0.69	2.33	0.67	0.50	2.00	***	0.33	5.00	0.60	1.33		2.43	***	***		2.71
増減数		-4	4	-3	-4	1		-8	4	-14	4		10	2			12

[定点当たり患者数:人/定点]

	性感染症 定点数	性器クラミジア 感染症		性器ヘルペス ウイルス感染症		尖圭コンジロー マ		淋菌感染症		合計		基 幹 定 点 数	メチシ リン耐 性黄 色ブ ドウ球 菌感 染症	ペニシ リン耐 性肺 炎球 菌感 染症	薬剤耐 性緑膿 菌感 染症	合計	
		男	女	男	女	男	女	男	女	男	女						
佐賀中部	3	1.67	0.67	1.33	0.67	0.33		1		4.33	1.34	2					
鳥栖	1	1		1		1			1	3	1	1					
唐津	1		1		1						2	1					
伊万里	1	3		1				1	1	5	1	1					
杵藤	1		4		1				3		8	1					
合計	7	1.29	1	0.86	0.57	0.29		0.57	0.71	3.01	2.28	6	2.83	0.33			3.16
全国前月	479	1.08	1.04	0.34	0.53	0.34	0.17	0.52	0.17	2.28	1.91	976	2.75	0.18	0.02		2.95

[年齢階層別患者数:人]

	性感染症 報告	性器クラミジア 感染症		性器ヘルペス ウイルス感染症		尖圭コンジロー マ		淋菌感染症		合計		基 幹 報 告	メチシ リン耐 性黄 色ブ ドウ球 菌感 染症	ペニシ リン耐 性肺 炎球 菌感 染症	薬剤耐 性緑膿 菌感 染症	合計	
		男	女	男	女	男	女	男	女	男	女						
0歳													1				1
1歳～4歳																	
5歳～9歳																	
10歳～14歳																	
15歳～19歳		1	1							1	1						
20歳～24歳		1	4		1			2	3	3	8						
25歳～29歳		2	2						1	2	3						
30歳～34歳		1						1		2							
35歳～39歳													1				1
40歳～44歳				1				1		2							
45歳～49歳													1				1
50歳～54歳		1		2					1	3	1						
55歳～59歳		3		2	1	2				7	1						
60歳～64歳																	
65歳～69歳					1						1		2				2
70歳以上				1	1					1	1		12	2			14
合計		9	7	6	4	2		4	5	21	16		17	2			19
前期計		13	3	9	8	1		12	1	35	12		7				7
当期間/前期		0.69	2.33	0.67	0.50	2.00	***	0.33	5.00	0.60	1.33		2.43	***	***		2.71
増減数		-4	4	-3	-4	1		-8	4	-14	4		10	2			12

***は前期計が"0"のとき