

# 茨城県感染症流行情報

INFECTIOUS DISEASE WEEKLY REPORT IBARAKI

2025年第11週  
(03月10日～03月16日)

## 【今週の動向】

- ・結核の報告が8件ありました。
- ・腸チフスの報告が1件ありました。
- ・E型肝炎の報告が3件ありました。
- ・レジオネラ症の報告が1件ありました。
- ・カルバペネム耐性腸内細菌目細菌感染症の報告が1件ありました。
- ・劇症型溶血性レンサ球菌感染症の報告が1件ありました。
- ・後天性免疫不全症候群の報告が1件ありました。
- ・侵襲性インフルエンザ菌感染症の報告が1件ありました。
- ・侵襲性肺炎球菌感染症の報告が2件ありました。
- ・水痘(入院例に限る)の報告が2件ありました。
- ・梅毒の報告が10件ありました。
- ・百日咳の報告が10件ありました。

令和7(2025)年03月21日発行

・**掲載日について** 週報のホームページ掲載は、原則毎週木曜日16:00以降の予定です。ただし、祝日等の関係により、掲載日が木曜日以降となる場合があります。また、年末年始や大型連休等の場合は前もって次号掲載予定日をお知らせします。

・ この情報は、速報性を重視しておりますので、今後、数値に若干の変更が生じる場合があります。

・ 全国の感染症発生動向情報につきましては、国立感染症研究所 感染症疫学センターのホームページ (<https://www.niid.go.jp/niid/ja/from-idsc.html>) をご覧ください。

★ 定点把握疾患のうち、性感染症(性器クラミジア感染症、性器ヘルペス感染症、尖圭コンジローマ、淋菌感染症)および基幹定点(メチシリン耐性黄色ブドウ球菌感染症、ペニシリン耐性肺炎球菌感染症、薬剤耐性緑膿菌感染症)については、別途月報に掲載しています。

## 茨城県感染症情報センター

Ibaraki Infectious Disease Surveillance Center  
茨城県衛生研究所【編集・発行】  
電話: 029-241-6652  
FAX: 029-243-9550



### 全数把握対象疾患 報告数 2025年第11週

分類	対象疾患	茨城県(診断日)						全国(診断日)	
		7週	8週	9週	10週	11週	年累計	10週	年累計
1類	エボラ出血熱								
	クリミア・コンゴ出血熱								
	痘そう								
	南米出血熱								
	ペスト								
	マールブルグ病								
	ラッサ熱								
2類	急性灰白髄炎								
	結核	2	6	3	13	8	68	229	2379
	ジフテリア								
	重症急性呼吸器症候群								
	中東呼吸器症候群								
	鳥インフルエンザ(H5N1)								
鳥インフルエンザ(H7N9)									
3類	コレラ								3
	細菌性赤痢							2	8
	腸管出血性大腸菌感染症						4	12	248
	腸チフス					1	1	1	5
	パラチフス							1	1
4類	E型肝炎		1			3	5	13	78
	ウエストナイル熱								
	A型肝炎						1	5	30
	エキノコックス症								4
	エムボックス								
	黄熱								
	オウム病							1	1
	オムスク出血熱								
	回帰熱								1
	キャサヌル森林病								
	Q熱								
	狂犬病								
	コクシジオイデス症								1
	ジカウイルス感染症								
	重症熱性血小板減少症候群								
	腎症候性出血熱								
	西部ウマ脳炎								
	ダニ媒介脳炎								
	炭疽								
	チクングニア熱								3
	つつが虫病						2	1	33
	デング熱							9	35
	東部ウマ脳炎								
	鳥インフルエンザ(H5N1、H7N9除く)								
	ニパウイルス感染症								
	日本紅斑熱								1
	日本脳炎								
	ハンタウイルス肺症候群								
	Bウイルス病								
	鼻疽								
ブルセラ症									
ベネズエラウマ脳炎									
ヘンドラウイルス感染症									
発しんチフス									
ポツリヌス症								1	
マラリア							1	5	

## 全数把握対象疾患 報告数 2025年第11週

分類	対象疾患	茨城県(診断日)					全国(診断日)			
		7週	8週	9週	10週	11週	年累計	10週	年累計	
4類	野兔病									
	ライム病									
	リッサウイルス感染症									
	リフトバレー熱									
	類鼻疽									
	レジオネラ症		2			1	6	32	311	
	レプトスピラ症									
	ロッキー山紅斑熱									
5類 (全数)	ア메ーバ赤痢						1	8	89	
	ウイルス性肝炎(E型・A型肝炎を除く)	1					1	8	41	
	カルバペネム耐性腸内細菌科細菌感染症	2	1			1	6	31	351	
	急性弛緩性麻痺							2	7	
	急性脳炎						5	4	159	
	クリプトスポリジウム症								4	
	クロイツフェルト・ヤコブ病							2	34	
	劇症型溶血性レンサ球菌感染症		1	1	3	1	8	37	361	
	後天性免疫不全症候群	1				1	4	8	135	
	ジアルジア症								4	
	侵襲性インフルエンザ菌感染症	1			1	1	4	12	174	
	侵襲性髄膜炎菌感染症							3	20	
	侵襲性肺炎球菌感染症	1	1	3	3	2	31	85	1018	
	水痘(入院例に限る)					2	3	10	94	
	先天性風しん症候群									
	梅毒	5	6	2	5	10	54	232	2488	
	播種性クリプトコックス症	1						1	2	33
	破傷風			1	1			2	2	17
	バンコマイシン耐性黄色ブドウ球菌感染症									
	バンコマイシン耐性腸球菌感染症								2	14
百日咳		4	2	5	10	25	546	3004		
風しん								1	3	
麻しん					1	1	10	20		
薬剤耐性アシネトバクター感染症									4	

\*令和5年5月26日の政令及び省令の公布・施行により、サル痘及びカルバペネム耐性腸内細菌科細菌感染症の感染症法上の名称が以下の通り変更されています。

○サル痘→エムボックス

○カルバペネム耐性腸内細菌科細菌感染症→カルバペネム耐性腸内細菌目細菌感染症

### <11週の保健所別報告数>

疾患名	保健所名										合計
	中央	ひたちなか	日立	潮来	竜ヶ崎	土浦	つくば	筑西	古河	水戸市	
結核	1	1	1	0	4	0	0	0	0	1	8
腸チフス	0	0	0	0	0	0	0	0	1	0	1
E型肝炎	0	1	1	0	1	0	0	0	0	0	3
レジオネラ症	0	0	0	0	1	0	0	0	0	0	1
カルバペネム耐性腸内細菌目細菌感染症	0	0	0	0	1	0	0	0	0	0	1
劇症型溶血性レンサ球菌感染症	0	0	1	0	0	0	0	0	0	0	1
後天性免疫不全症候群	0	0	0	0	0	0	1	0	0	0	1
侵襲性インフルエンザ菌感染症	0	0	0	0	0	0	0	0	1	0	1
侵襲性肺炎球菌感染症	0	0	0	0	0	1	0	0	0	1	2
水痘(入院例に限る)	0	0	0	0	0	2	0	0	0	0	2
梅毒	0	0	0	0	1	6	0	1	1	1	10
百日咳	0	4	0	3	0	0	0	0	1	2	10

## 週報告 定点把握対象疾患 報告数 2025年第11週

定点種別	対象疾患	茨城県						全国(速報)	
		7週	8週	9週	10週	11週		10週	
		報告数	報告数	報告数	報告数	報告数	定点当	報告数	定点当
インフルエンザ /COVID-19	インフルエンザ	286	194	169	172	230	1.92	9949	2.02
	新型コロナウイルス感染症 (COVID-19)	931	875	754	722	767	6.39	20061	4.07
小児科	RSウイルス感染症	54	62	71	55	42	0.56	4405	1.41
	咽頭結膜熱	21	13	16	13	27	0.36	905	0.29
	A群溶血性レンサ球菌咽頭炎	331	335	314	305	405	5.40	7296	2.33
	感染性胃腸炎	577	762	642	800	719	9.59	35618	11.39
	水痘	29	22	13	23	21	0.28	834	0.27
	手足口病	5	7	0	1	1	0.01	156	0.05
	伝染性紅斑	37	48	38	47	77	1.03	1793	0.57
	突発性発しん	9	12	9	7	10	0.13	628	0.20
	ヘルパンギーナ	0	0	1	0	0	0.00	38	0.01
	流行性耳下腺炎	1	2	0	3	4	0.05	123	0.04
眼科	急性出血性結膜炎	3	0	0	0	0	0.00	29	0.04
	流行性角結膜炎	36	53	56	41	65	3.82	576	0.82
基幹	細菌性髄膜炎	0	0	1	0	0	0.00	10	0.02
	無菌性髄膜炎	0	0	0	0	0	0.00	12	0.02
	マイコプラズマ肺炎	3	6	5	5	4	0.31	137	0.28
	クラミジア肺炎(オウム病を除く)	0	0	0	0	0	0.00	0	0.00
	感染性胃腸炎(ロタウイルス)	0	0	0	1	1	0.08	74	0.15

・ この情報は、速報性を重視しておりますので、今後、数値に若干の変更が生じる場合があります。

### 県内の定点医療機関数

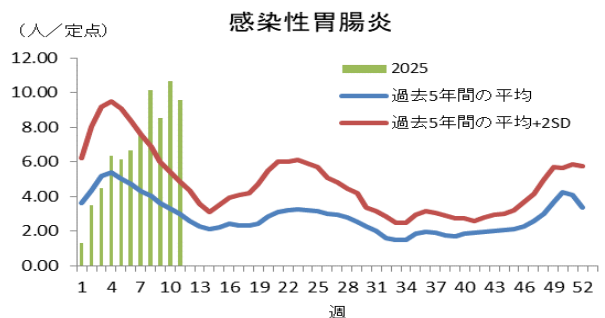
定点種別	インフルエンザ/COVID-19	120
	小児科	75
	眼科	17
	性感染症(月報告)	22
	基幹	13
	疑似症	15

### <定点把握対象疾患のコメント>

#### <感染性胃腸炎>

定点当たり報告数は、9.59と前週の値(10.67)から減少しましたが、5週連続で過去5年間の同週の平均+2SDの値を上回る状況となっています\*。

施設等における感染性胃腸炎の集団発生報告も続いており、今後の動向に注意が必要です。



#### <伝染性紅斑>

定点当たり報告数は、1.03と前週の値(0.63)から増加しました。管轄保健所別では、古河保健所が4.33と最も高くなっています。県内では過去5年間の同週の平均+2SDの値を上回る状況が続いており\*、今後の動向に注視する必要があります。

\*「過去5年間の平均+2SD(SD:標準偏差)」は、流行の目安を示す指標の一つであり、この値を超えると過去5年間の同じ週と比較してかなり多い値であることを示します。

【定点把握対象疾患】定点当たり報告数・報告件数(保健所別)2025年第11週

定点種別	疾 病/保健所		中央	ひたち なか	日立	潮来	竜ヶ崎	土浦	つくば	筑西	古河	水戸市	定点当 計
インフル エンザ /COVID-19	インフルエンザ	定点当	0.40	1.31	1.36	0.92	2.31	4.73	2.67	0.82	1.60	2.17	1.92
		報告数	2	21	15	12	37	52	40	9	16	26	230
	COVID-19	定点当	1.60	7.44	10.00	9.15	6.63	7.00	5.07	4.09	3.10	6.33	6.39
		報告数	8	119	110	119	106	77	76	45	31	76	767
小児科	RSウイルス	定点当	0.00	0.30	0.14	0.38	0.40	1.14	1.11	0.00	0.83	1.00	0.56
		報告数		3	1	3	4	8	10		5	8	42
	咽頭結膜熱	定点当	0.00	0.50	0.00	0.88	0.00	0.86	0.11	0.29	0.17	0.63	0.36
		報告数		5		7		6	1	2	1	5	27
	A群溶血性レンサ 球菌咽頭炎	定点当	0.00	1.60	3.43	13.63	0.90	1.29	22.89	0.43	2.33	1.88	5.40
		報告数		16	24	109	9	9	206	3	14	15	405
	感染性胃腸炎	定点当	2.33	15.60	12.43	7.25	12.60	9.86	6.56	8.00	8.00	0.83	9.59
		報告数	7	156	87	58	126	69	59	56	48	53	719
	水痘	定点当	0.00	0.20	0.14	0.00	0.20	0.29	0.00	1.43	0.00	0.50	0.28
		報告数		2	1		2	2		10		4	21
	手足口病	定点当	0.00	0.00	0.00	0.00	0.00	0.00	0.11	0.00	0.00	0.00	0.01
		報告数							1				1
	伝染性紅斑	定点当	0.00	0.50	0.86	1.38	0.50	1.14	0.44	0.86	4.33	0.75	1.03
		報告数		5	6	11	5	8	4	6	26	6	77
	突発性発しん	定点当	0.00	0.10	0.14	0.00	0.10	0.29	0.00	0.14	0.33	0.25	0.13
		報告数		1	1		1	2		1	2	2	10
ヘルパンギーナ	定点当	0.00	0.00	0.00	0.00	0.00	0.00	0.00	0.00	0.00	0.00	0.00	
	報告数											0	
流行性耳下腺炎	定点当	0.33	0.00	0.00	0.25	0.00	0.00	0.11	0.00	0.00	0.00	0.05	
	報告数	1			2			1				4	
眼科	急性出血性結膜 炎	定点当	-	0.00	0.00	0.00	0.00	0.00	0.00	0.00	0.00	0.00	0.00
		報告数	0										0
	流行性角結膜炎	定点当	-	5.00	13.50	1.00	0.33	0.00	11.00	0.00	0.00	1.33	3.82
		報告数	0	10	27	1	1		22			4	65
基幹	細菌性髄膜炎	定点当	0.00	0.00	0.00	0.00	0.00	0.00	0.00	0.00	0.00	0.00	0.00
		報告数											0
	無菌性髄膜炎	定点当	0.00	0.00	0.00	0.00	0.00	0.00	0.00	0.00	0.00	0.00	0.00
		報告数											0
	マイコプラズマ肺 炎	定点当	0.00	0.00	0.00	0.00	0.50	0.00	1.00	1.00	0.00	0.00	0.31
		報告数					1		2	1			4
	クラミジア肺炎 (オウム病は除く)	定点当	0.00	0.00	0.00	0.00	0.00	0.00	0.00	0.00	0.00	0.00	0.00
		報告数											0
	感染性胃腸炎 (ロタウイルス)	定点当	0.00	0.00	0.00	0.00	0.00	0.00	0.50	0.00	0.00	0.00	0.08
		報告数							1				1

# 定点把握対象疾患報告数【週別発生状況】2025年第11週

- ・ 緑色の棒グラフ：週ごとの定点当たり報告数を示しています
- ・ 青い線：過去5年間の定点当たり報告数の平均を示しています
- ・ 赤い線：「過去5年間の定点当たり報告数の平均+2SD」を示しています

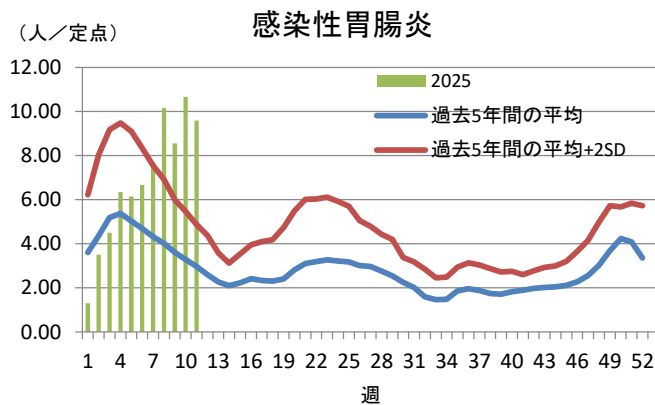
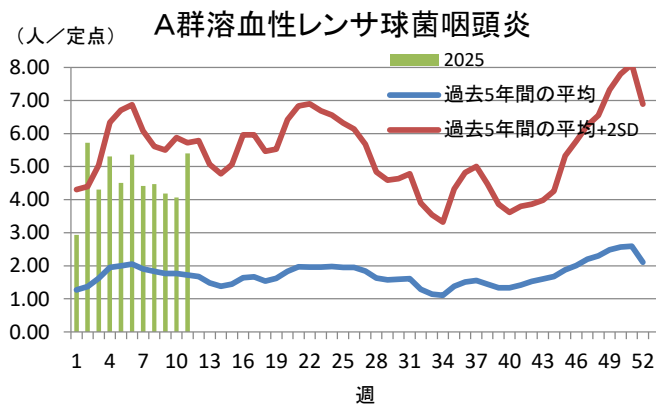
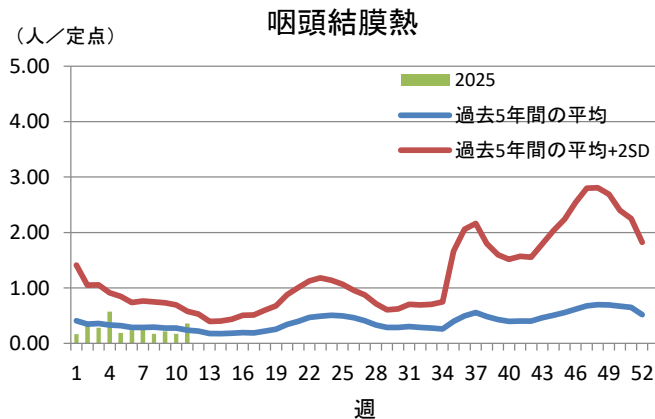
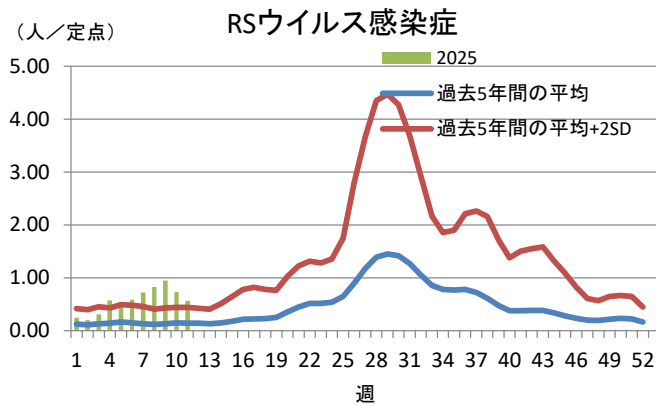
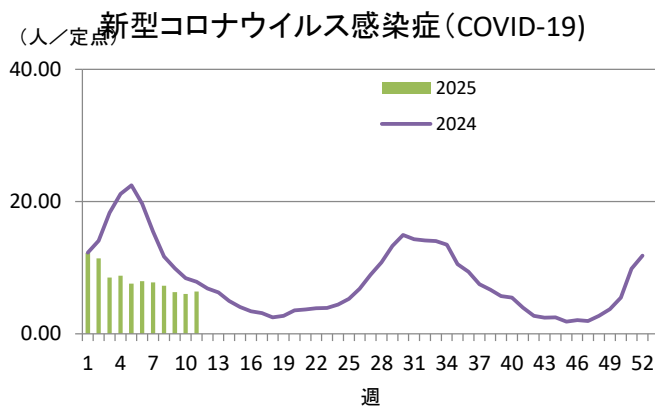
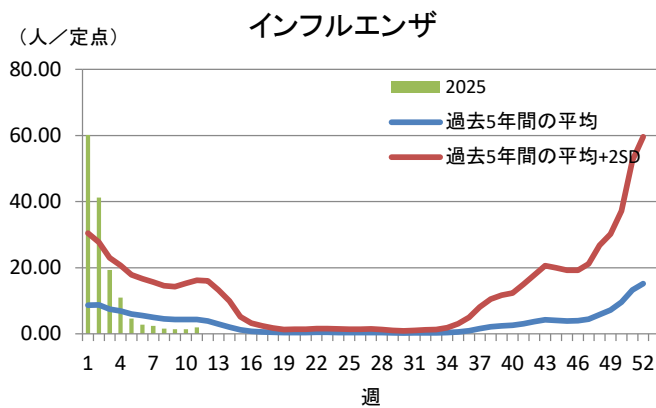
## <定点当たり報告数とは>

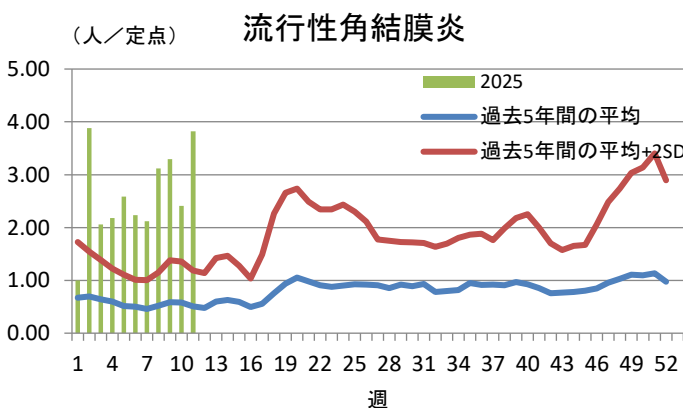
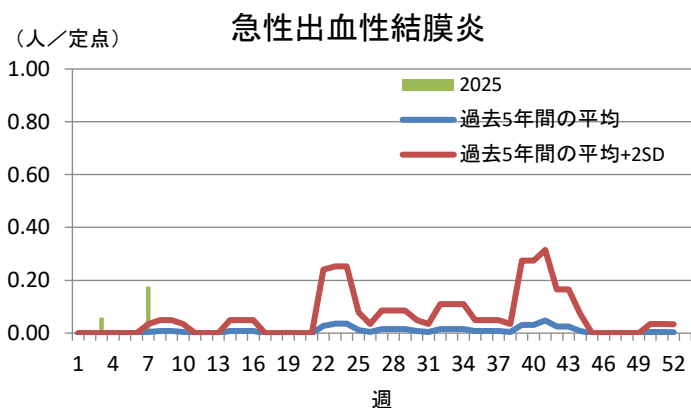
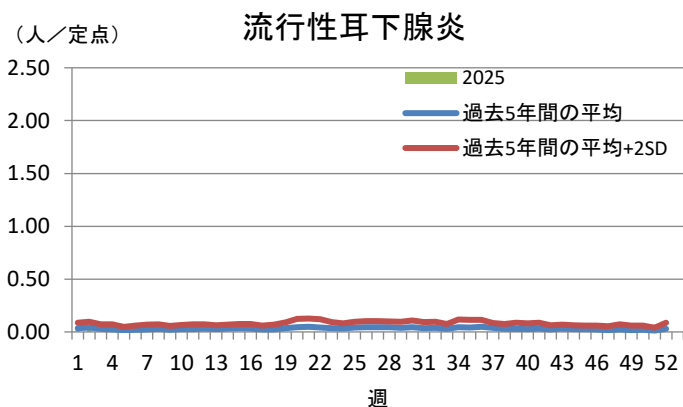
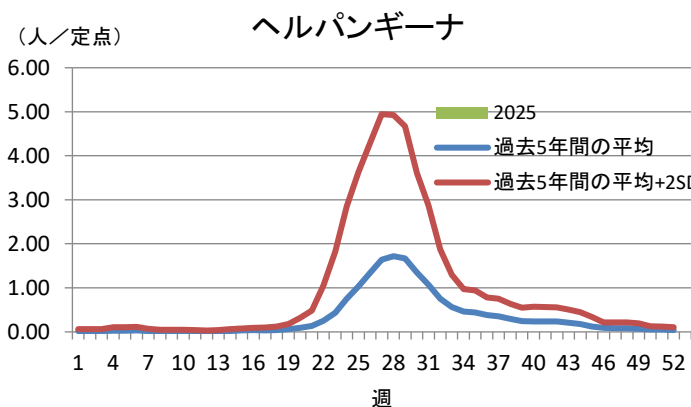
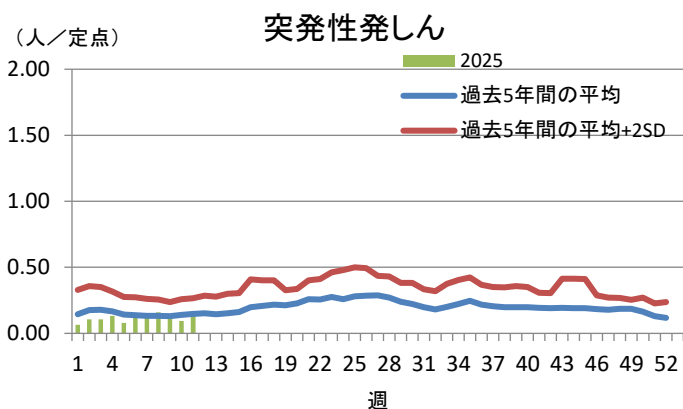
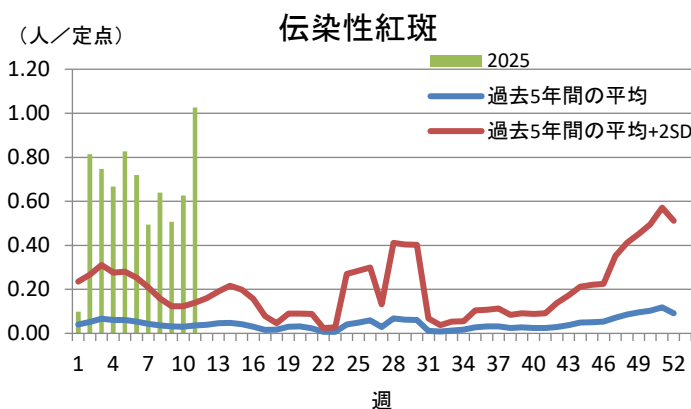
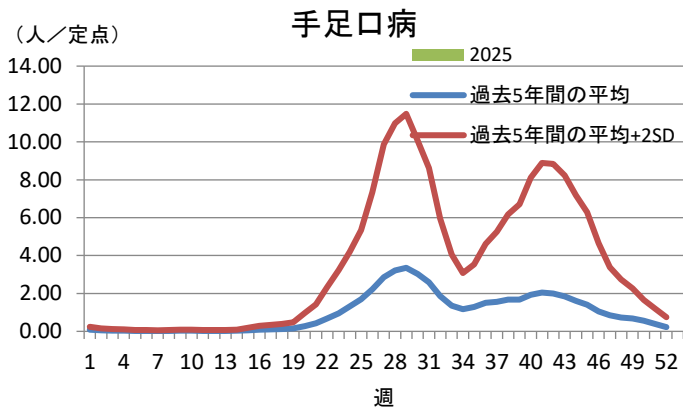
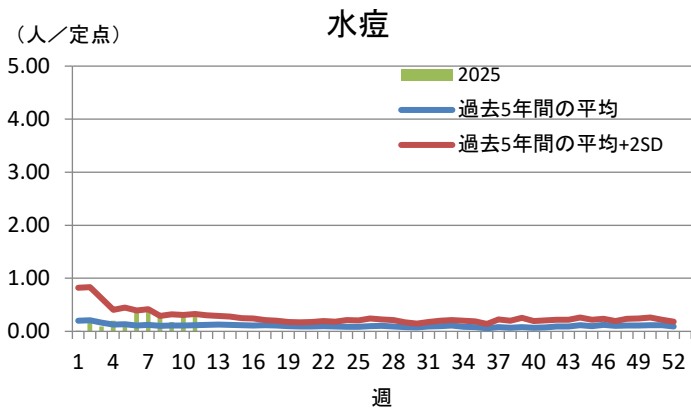
定点当たり報告数とは、すべての定点医療機関からの報告数を定点医療機関数で割り算した値です。言いかえると、1医療機関当たりの平均報告数のことです。

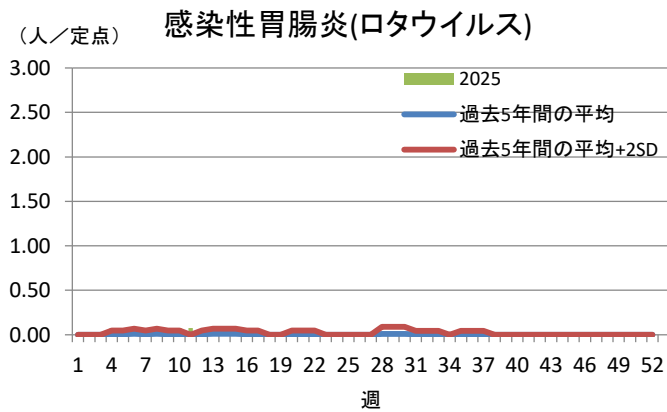
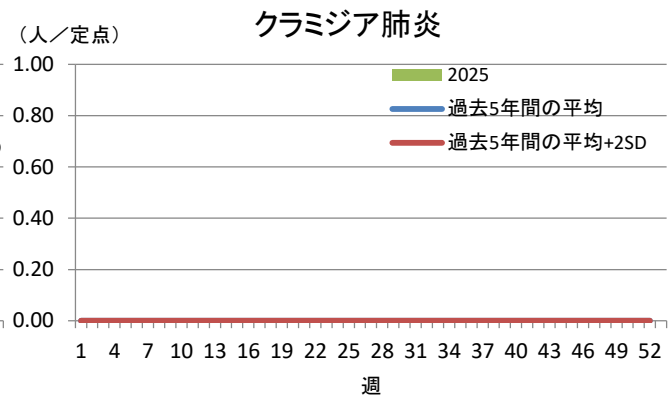
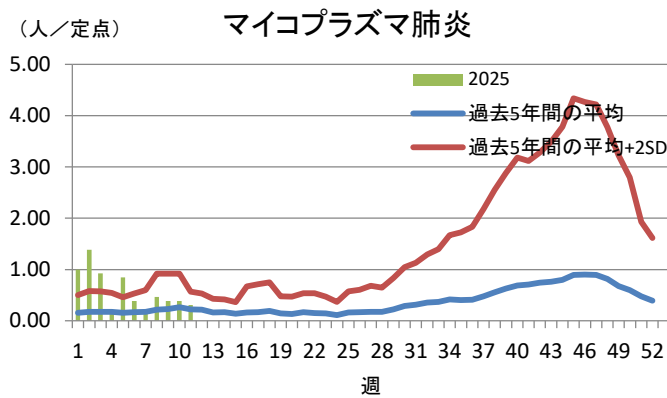
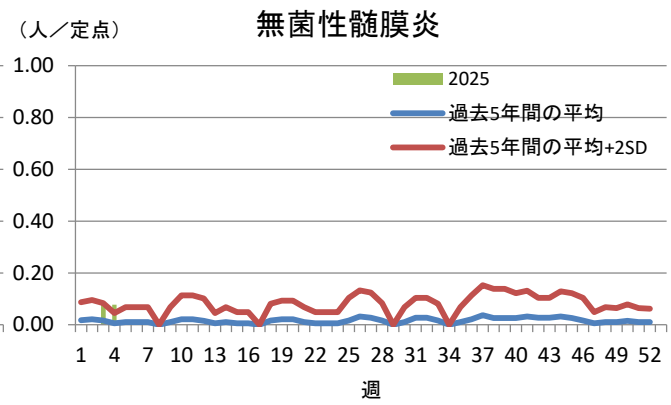
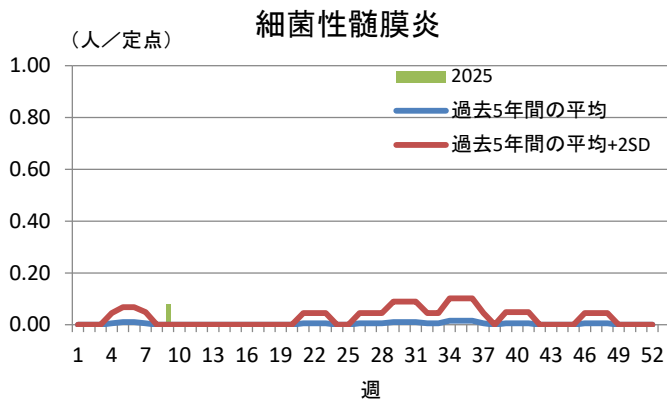
例：インフルエンザの茨城県の定点医療機関数は120です。ある週のインフルエンザの報告数が324人であれば、その週の定点あたり報告数は  $324 \div 120 = 2.7$  となります。

## <週ごとの定点当たり報告数(緑色の棒グラフ)が過去5年間の平均+2SD(赤い線)を超えることの意味>

SDは標準偏差(Standard Deviation)の略で、データのばらつきを示す統計学の指標です。週ごとの定点当たり報告数が「過去5年間の平均+2SD(標準偏差の2倍)」を超えることは統計学的に見て稀なことであり、その感染症が過去5年間と比較して多く発生していることを示しています。







保健所管内別定点医療機関数

保健所名	定点種別					
	インフルエンザ /COVID-19	小児科	眼科	性感染症	基幹	疑似症
中央	5	3	0	1	1	1
ひたちなか	16	10	2	2	1	3
日立	11	7	2	2	2	1
潮来	13	8	1	2	1	1
竜ヶ崎	16	10	3	3	2	2
土浦	11	7	2	3	1	1
つくば	15	9	2	2	2	2
筑西	11	7	1	3	1	1
古河	10	6	1	1	1	2
水戸市	12	8	3	3	1	1
計	120	75	17	22	13	15



茨城県感染症発生動向疾患別年齢別報告数 2025年第11週

●インフルエンザ/COVID-19定点

保健所	中央	ひたちなか	日立	潮来	竜ヶ崎	土浦	つくば	筑西	古河	水戸市
インフルエンザ	2	21	15	12	37	52	40	9	16	26
COVID-19	8	119	110	119	106	77	76	45	31	76

	～5ヶ月	～11ヶ月	1歳	2歳	3歳	4歳	5歳	6歳	7歳	8歳	9歳	～14歳
インフルエンザ	0	2	6	8	5	1	11	7	3	12	12	91
COVID-19	4	8	16	8	4	4	4	11	7	8	5	68

	～19歳	～29歳	～39歳	～49歳	～59歳	～69歳	～79歳	80歳～	合計
インフルエンザ	19	12	6	14	12	4	1	4	230
COVID-19	53	64	65	95	108	77	75	83	767

●小児科定点

	～5ヶ月	～11ヶ月	1歳	2歳	3歳	4歳	5歳	6歳	7歳	8歳	9歳	～14歳
RSウイルス感染症	9	6	12	4	3	4	2	0	0	1	1	0
咽頭結膜熱	0	0	8	6	3	2	3	0	2	1	0	0
A群溶血性レンサ球菌咽頭炎	1	1	19	21	27	28	36	30	32	24	26	50
感染性胃腸炎	8	29	73	74	56	52	57	43	51	39	37	87
水痘	0	0	0	1	1	1	0	1	0	0	1	15
手足口病	0	0	0	0	0	0	0	0	0	0	0	1
伝染性紅斑	0	0	2	6	12	14	11	16	3	5	4	4
突発性発しん	0	2	6	0	2	0	0	0	0	0	0	0
ヘルパンギーナ	0	0	0	0	0	0	0	0	0	0	0	0
流行性耳下腺炎	0	0	0	0	0	0	1	2	0	1	0	0

	～19歳	20歳～	合計
RSウイルス感染症	0	0	42
咽頭結膜熱	0	2	27
A群溶血性レンサ球菌咽頭炎	12	98	405
感染性胃腸炎	13	100	719
水痘	0	1	21
手足口病	0	0	1
伝染性紅斑	0	0	77
突発性発しん	0	0	10
ヘルパンギーナ	0	0	0
流行性耳下腺炎	0	0	4

●眼科定点

	～5ヶ月	～11ヶ月	1歳	2歳	3歳	4歳	5歳	6歳	7歳	8歳	9歳	～14歳
急性出血性結膜炎	0	0	0	0	0	0	0	0	0	0	0	0
流行性角結膜炎	0	1	1	6	3	2	2	0	4	1	1	0

	～19歳	～29歳	～39歳	～49歳	～59歳	～69歳	70歳～	合計
急性出血性結膜炎	0	0	0	0	0	0	0	0
流行性角結膜炎	3	7	12	7	5	9	1	65

●基幹定点

	～5ヶ月	～11ヶ月	1歳	2歳	3歳	4歳	5歳	6歳	7歳	8歳	9歳	～14歳
細菌性髄膜炎(真菌性を含む)	0	0	0	0	0	0	0	0	0	0	0	0
無菌性髄膜炎	0	0	0	0	0	0	0	0	0	0	0	0
マイコプラズマ肺炎	0	0	0	0	1	0	0	1	0	1	0	1
クラミジア肺炎(オウム病は除く)	0	0	0	0	0	0	0	0	0	0	0	0
感染性胃腸炎(ロタウイルス)	0	0	0	0	0	0	0	1	0	0	0	0

	～19歳	～29歳	～39歳	～49歳	～59歳	～69歳	～79歳	80歳～	合計
細菌性髄膜炎(真菌性を含む)	0	0	0	0	0	0	0	0	0
無菌性髄膜炎	0	0	0	0	0	0	0	0	0
マイコプラズマ肺炎	0	0	0	0	0	0	0	0	4
クラミジア肺炎(オウム病は除く)	0	0	0	0	0	0	0	0	0
感染性胃腸炎(ロタウイルス)	0	0	0	0	0	0	0	0	1

## 茨城県のインフルエンザ入院患者の概況

期間(報告週) 2025年11週

入院患者の届出数

年齢別 \ 期間		第11週	1月	2月	3月	4月	5月	6月	7月	8月	9月	10月	11月	12月	合計 ※1
入院患者数 ※1		3人	389人	9人	3人										401人
年齢別内訳	1歳未満		3人												3人
	1～4歳		15人	1人											16人
	5～9歳		10人	2人											12人
	10～14歳		5人												5人
	15～19歳		8人												8人
	20～29歳														
	30～39歳		2人												2人
	40～49歳		2人	1人											3人
	50～59歳	1人	27人		1人										28人
	60～69歳	1人	39人	1人	1人										41人
	70～79歳	1人	95人	2人	1人										98人
	80歳以上		183人	2人											185人

※1 基幹定点医療機関(県内13か所)からのインフルエンザの入院患者の報告数。

## 茨城県のCOVID-19入院患者の概況

期間(報告週) 2025年11週

入院患者の届出数

年齢別 \ 期間		第11週	1月	2月	3月	4月	5月	6月	7月	8月	9月	10月	11月	12月	合計 ※2
入院患者数 ※2		60人	400人	223人	150人										773人
年齢別内訳	1歳未満		2人												2人
	1～4歳		2人	3人	1人										6人
	5～9歳	1人	1人	2人	1人										4人
	10～14歳		2人	1人											3人
	15～19歳		3人	1人											4人
	20～29歳		1人	2人											3人
	30～39歳		4人	1人											5人
	40～49歳	1人	10人	7人	1人										18人
	50～59歳	2人	25人	16人	6人										47人
	60～69歳	2人	45人	20人	7人										72人
	70～79歳	16人	95人	56人	38人										189人
	80歳以上	38人	210人	114人	96人										420人

※2 基幹定点医療機関(県内13か所)からのCOVID-19の入院患者の報告数。

## 全国のインフルエンザ入院患者の概況

期間(報告週) 2025年10週

入院患者の週別推移

年齢別 \ 期間(報告週)		2025年6週	2025年7週	2025年8週	2025年9週	2025年10週	9月	10月	11月	12月	1月	2月	3月	4月	5月	合計 ※2
入院患者数 ※1		376人	298人	209人	157人	140人	335人	344人	913人	10,255人	14,723人	1,040人	140人			27,750人
年齢別内訳	1歳未満	9人	9人	8人	4人	4人	13人	11人	27人	289人	412人	30人	4人			786人
	1-4歳	44人	34人	20人	26人	26人	48人	48人	102人	1,149人	1,430人	124人	26人			2,927人
	5-9歳	25人	15人	19人	11人	12人	33人	39人	110人	867人	692人	70人	12人			1,823人
	10-14歳	13人	12人	11人	6人	6人	16人	20人	42人	360人	267人	42人	6人			753人
	15-19歳	2人	1人	6人	2人	2人	7人	11人	17人	133人	93人	11人	2人			274人
	20-29歳	2人	2人	4人	3人	3人	4人	4人	13人	134人	162人	11人	3人			331人
	30-39歳	5人	8人	5人	2人	4人	4人	5人	13人	176人	206人	20人	4人			428人
	40-49歳	10人	9人	5人	2人	5人	13人	7人	27人	296人	344人	26人	5人			718人
	50-59歳	11人	8人	6人	5人	7人	13人	20人	37人	649人	830人	30人	7人			1,586人
	60-69歳	29人	31人	20人	13人	5人	30人	23人	74人	939人	1,385人	93人	5人			2,549人
	70-79歳	71人	42人	37人	35人	21人	48人	64人	144人	1,924人	2,989人	185人	21人			5,375人
	80歳以上	155人	127人	68人	48人	45人	106人	92人	307人	3,339人	5,913人	398人	45人			10,200人

※1 基幹定点医療機関(全国約500か所)からのインフルエンザの入院患者の報告数。

(引用:厚生労働省ホームページ([https://www.mhlw.go.jp/stf/seisakunitsuite/bunya/kenkou\\_iryuu/kenkou/kekaku-kansenshou01/houdou\\_00018.html](https://www.mhlw.go.jp/stf/seisakunitsuite/bunya/kenkou_iryuu/kenkou/kekaku-kansenshou01/houdou_00018.html)))

## 全国のCOVID-19入院患者の概況

期間(報告週) 2025年10週

入院患者の週別推移

年齢別 \ 期間(報告週)		2025年6週	2025年7週	2025年8週	2025年9週	2025年10週	1月	2月	3月	4月	5月	6月	7月	8月	9月	10月	11月	12月	合計 ※1	
入院患者数 ※1		1,926人	2,071人	1,960人	2,005人	1,782人	12,426人	7,962人	1,782人											22,170人
年齢別内訳	1歳未満	46人	55人	37人	48人	30人	260人	186人	30人											476人
	1-4歳	33人	44人	37人	25人	36人	188人	139人	36人											363人
	5-9歳	10人	15人	19人	15人	13人	68人	59人	13人											140人
	10-14歳	13人	18人	16人	9人	14人	51人	56人	14人											121人
	15-19歳	11人	8人	5人	3人	9人	37人	27人	9人											73人
	20-29歳	16人	25人	16人	12人	12人	123人	69人	12人											204人
	30-39歳	29人	25人	28人	21人	32人	149人	103人	32人											284人
	40-49歳	38人	54人	54人	34人	32人	239人	180人	32人											451人
	50-59歳	81人	120人	93人	93人	91人	612人	387人	91人											1,090人
	60-69歳	186人	194人	167人	191人	160人	1,163人	738人	160人											2,061人
	70-79歳	489人	489人	547人	505人	435人	3,020人	2,030人	435人											5,485人
	80歳以上	974人	1,024人	941人	1,049人	918人	6,516人	3,988人	918人											11,422人

※1 基幹定点医療機関(全国約500か所)からのCOVID-19の入院患者の報告数。

(引用:厚生労働省ホームページ([https://www.mhlw.go.jp/stf/seisakunitsuite/bunya/0000121431\\_00474.html](https://www.mhlw.go.jp/stf/seisakunitsuite/bunya/0000121431_00474.html)))