

# 茨城県感染症流行情報

INFECTIOUS DISEASE WEEKLY REPORT IBARAKI

2025年第01週  
(12月30日～01月05日)

## 【今週の動向】

- ・結核の報告が1件ありました。
- ・急性脳炎の報告が2件ありました。
- ・劇症型溶血性レンサ球菌感染症の報告が1件ありました。
- ・侵襲性肺炎球菌感染症の報告が3件ありました。

令和7(2025)年01月10日発行

・**掲載日について** 週報のホームページ掲載は、原則毎週木曜日16:00以降の予定です。ただし、祝日等の関係により、掲載日が木曜日以降となる場合があります。また、年末年始や大型連休等の場合は前もって次号掲載予定日をお知らせします。

・ この情報は、速報性を重視しておりますので、今後、数値に若干の変更が生じる場合があります。

・ 全国の感染症発生動向情報につきましては、国立感染症研究所 感染症疫学センターのホームページ (<https://www.niid.go.jp/niid/ja/from-idsc.html>) をご覧ください。

★ 定点把握疾患のうち、性感染症(性器クラミジア感染症, 性器ヘルペス感染症, 尖圭コンジローマ, 淋菌感染症) および基幹定点(メチシリン耐性黄色ブドウ球菌感染症, ペニシリン耐性肺炎球菌感染症, 薬剤耐性緑膿菌感染症)については、別途月報に掲載しています。

## 茨城県感染症情報センター

Ibaraki Infectious Disease Surveillance Center  
茨城県衛生研究所【編集・発行】  
電話: 029-241-6652  
FAX: 029-243-9550



## 全数把握対象疾患 報告数 2025年第01週

分類	対象疾患	茨城県(診断日)					全国(診断日)			
		49週	50週	51週	52週	1週	年累計	52週	年累計	
4類	野兔病									
	ライム病								25	
	リッサウイルス感染症									
	リフトバレー熱									
	類鼻疽								2	
	レジオネラ症				1			40	2420	
	レプトスピラ症								53	
	ロッキー山紅斑熱									
5類 (全数)	アメーバ赤痢								10	516
	ウイルス性肝炎(E型・A型肝炎を除く)								2	226
	カルバペネム耐性腸内細菌目細菌感染症								26	2279
	急性弛緩性麻痺								2	47
	急性脳炎	1	1		1	2	2	31	609	
	クリプトスポリジウム症									27
	クロイツフェルト・ヤコブ病								2	169
	劇症型溶血性レンサ球菌感染症			1	1	1	1	23	1889	
	後天性免疫不全症候群	1	1		2			19	992	
	ジアルジア症								2	42
	侵襲性インフルエンザ菌感染症								25	644
	侵襲性髄膜炎菌感染症	1							1	66
	侵襲性肺炎球菌感染症				1	1	3	3	83	2532
	水痘(入院例に限る)								3	483
	先天性風しん症候群									
	梅毒	11	3	6	4				211	14679
	播種性クリプトコックス症								3	189
	破傷風								1	86
	バンコマイシン耐性黄色ブドウ球菌感染症									
	バンコマイシン耐性腸球菌感染症								1	122
百日咳		1		1				161	4063	
風しん								1	7	
麻しん									45	
薬剤耐性アシネトバクター感染症									6	

\*令和5年5月26日の政令及び省令の公布・施行により、サル痘及びカルバペネム耐性腸内細菌科細菌感染症の感染症法上の名称が以下の通り変更されています。

- サル痘→エムポックス
- カルバペネム耐性腸内細菌科細菌感染症→カルバペネム耐性腸内細菌目細菌感染症

### <01週の保健所別報告数>

疾患名	保健所名										合計
	中央	ひたちなか	日立	潮来	竜ヶ崎	土浦	つくば	筑西	古河	水戸市	
結核	0	0	0	0	1	0	0	0	0	0	1
急性脳炎	0	0	1	0	1	0	0	0	0	0	2
劇症型溶血性レンサ球菌感染症	0	0	0	0	0	1	0	0	0	0	1
侵襲性肺炎球菌感染症	0	0	0	0	1	2	0	0	0	0	3

## 週報告 定点把握対象疾患 報告数 2025年第01週

定点種別	対象疾患	茨城県						全国(速報)	
		49週	50週	51週	52週	1週		52週	
		報告数	報告数	報告数	報告数	報告数	定点当	報告数	定点当
インフルエンザ / COVID-19	インフルエンザ	842	1704	4375	7813	6018	60.18	318067	64.41
	新型コロナウイルス感染症 (COVID-19)	447	659	1182	1416	1221	12.21	34627	7.01
小児科	RSウイルス感染症	16	13	30	27	15	0.25	1272	0.41
	咽頭結膜熱	35	34	45	42	10	0.16	1358	0.43
	A群溶血性レンサ球菌咽頭炎	337	342	410	502	179	2.93	7469	2.38
	感染性胃腸炎	205	257	273	284	79	1.30	15660	5.00
	水痘	19	10	15	9	1	0.02	840	0.27
	手足口病	150	109	76	41	13	0.21	1698	0.54
	伝染性紅斑	32	28	46	48	6	0.10	2644	0.84
	突発性発しん	19	15	8	12	4	0.07	678	0.22
	ヘルパンギーナ	1	1	3	4	2	0.03	62	0.02
	流行性耳下腺炎	4	0	3	0	3	0.05	95	0.03
眼科	急性出血性結膜炎	0	0	0	0	0	0.00	32	0.05
	流行性角結膜炎	35	53	52	53	12	1.00	622	0.89
基幹	細菌性髄膜炎	0	0	0	0	0	0.00	12	0.03
	無菌性髄膜炎	1	0	0	0	0	0.00	14	0.03
	マイコプラズマ肺炎	49	25	26	21	13	1.00	647	1.35
	クラミジア肺炎(オウム病を除く)	0	0	0	0	0	0.00	0	0.00
	感染性胃腸炎(ロタウイルス)	0	0	0	0	0	0.00	14	0.03

・ この情報は、速報性を重視しておりますので、今後、数値に若干の変更が生じる場合があります。

### 県内の定点医療機関数

定点種別	報告数	コメント
インフルエンザ/COVID-19	100	通常120のところ、休診の医療機関があったため、100となります。
小児科	61	通常75のところ、休診の医療機関があったため、61となります。
眼科	12	通常17のところ、休診の医療機関があったため、12となります。
性感染症(月報告)	22	
基幹	13	
疑似症	15	

### <定点把握対象疾患のコメント>

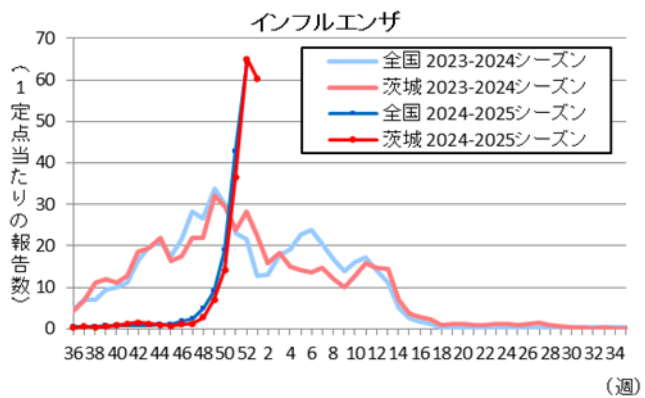
#### <インフルエンザ>

定点当たり報告数は60.18と、前週の値(65.11)から減少しましたが、過去5年間の同週の平均+2SDの値を上回っております\*。全国でも増加傾向にあり、今後県内でさらに感染が拡大する可能性が考えられるため、注意が必要です。

#### <新型コロナウイルス感染症 (COVID-19)>

定点当たり報告数は12.21と、6週続けて増加しました(前週値11.80)。県内でさらに感染が拡大する可能性が考えられ、今後の動向に注目する必要があります。

\*過去5年間の平均+2SD(SD:標準偏差)は、流行の目安を示す指標の一つであり、この値を超えると過去5年間の同じ週と比較してかなり多い値であることを示します。





# 定点把握対象疾患報告数【週別発生状況】2025年第01週

- 週ごとの定点当たり報告数を示しています
- 過去5年間の定点当たり報告数の平均を示しています
- 「過去5年間の定点当たり報告数の平均+2SD」を示しています

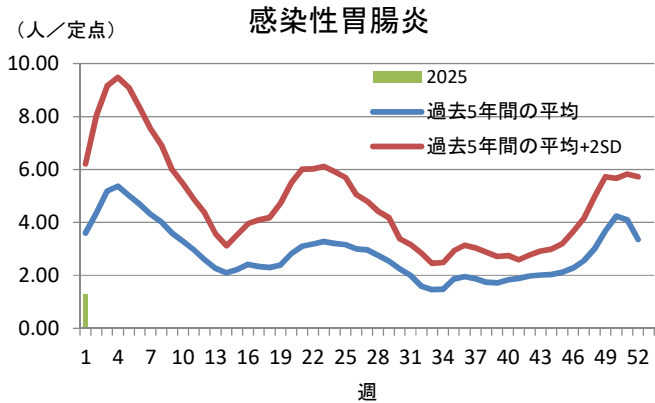
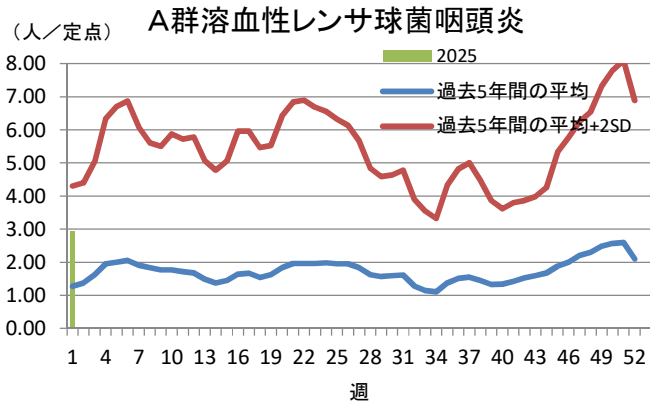
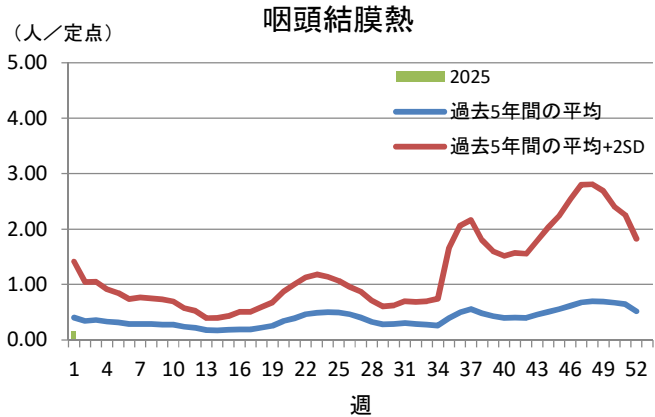
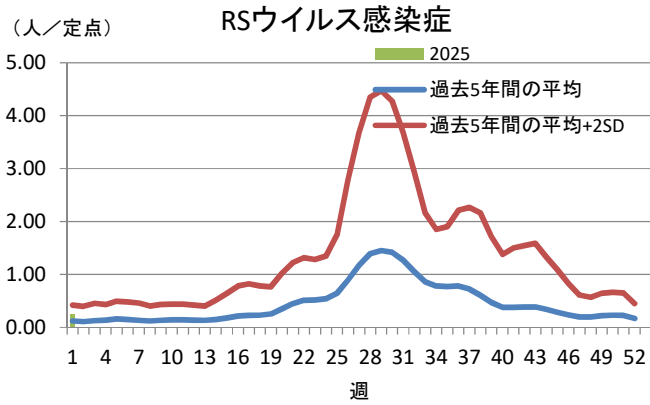
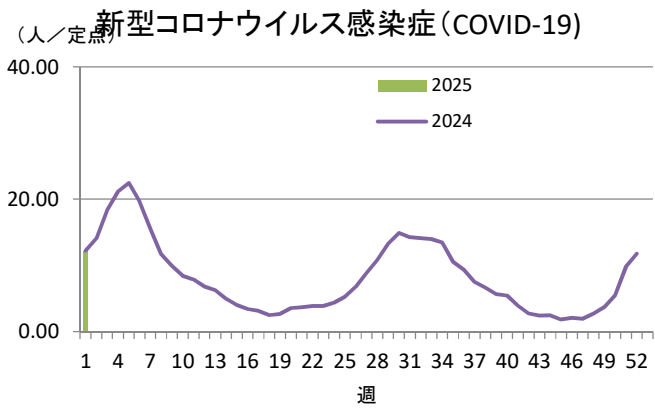
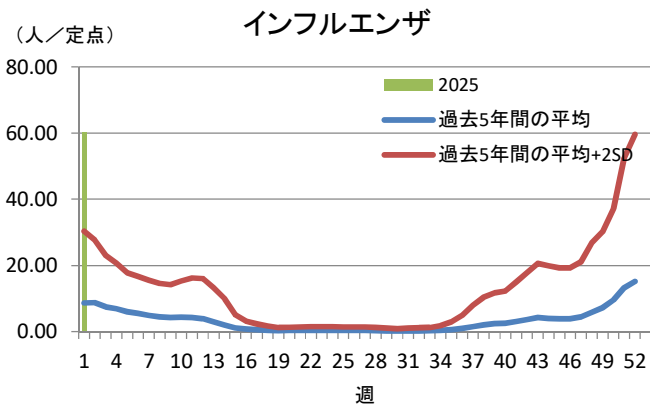
## <定点当たり報告数とは>

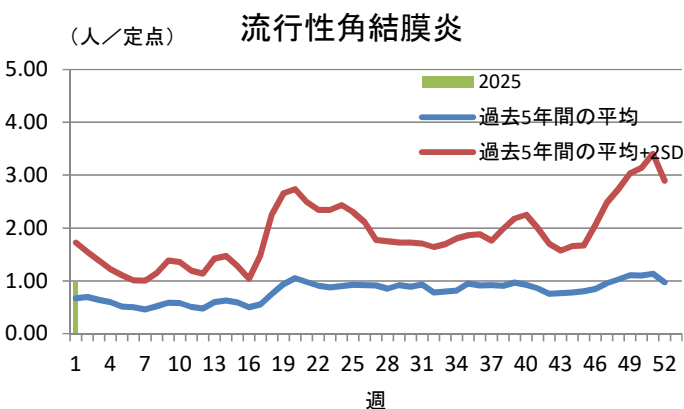
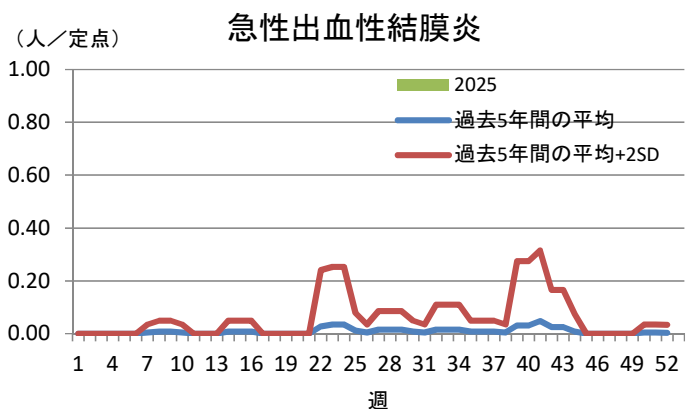
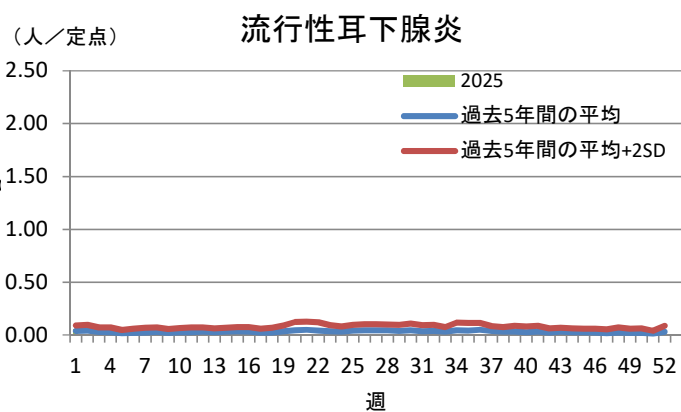
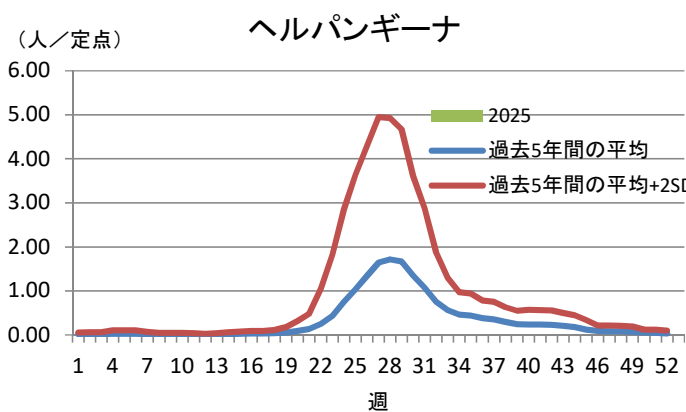
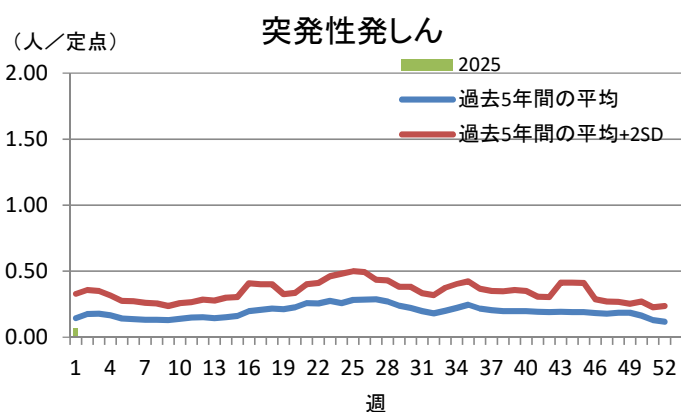
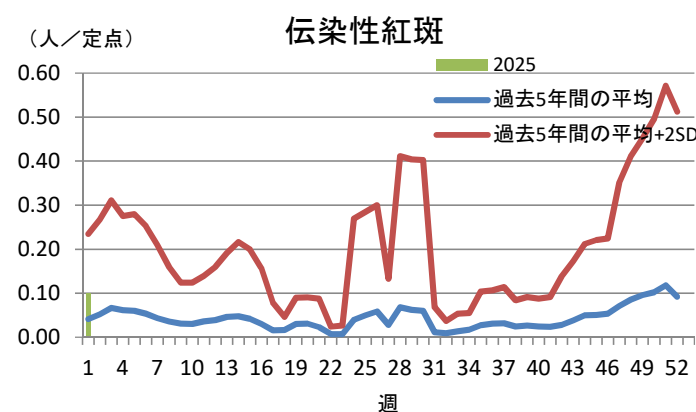
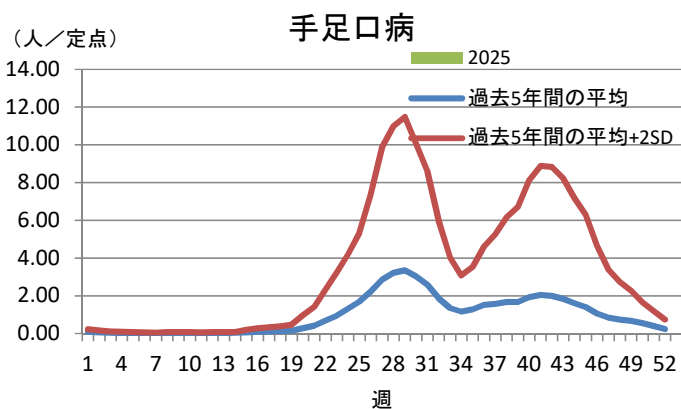
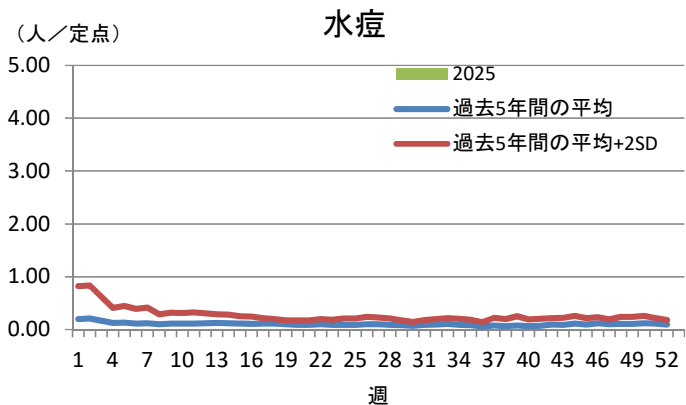
定点当たり報告数とは、すべての定点医療機関からの報告数を定点医療機関数で割り算した値です。言いかえると、1医療機関当たりの平均報告数のことです。

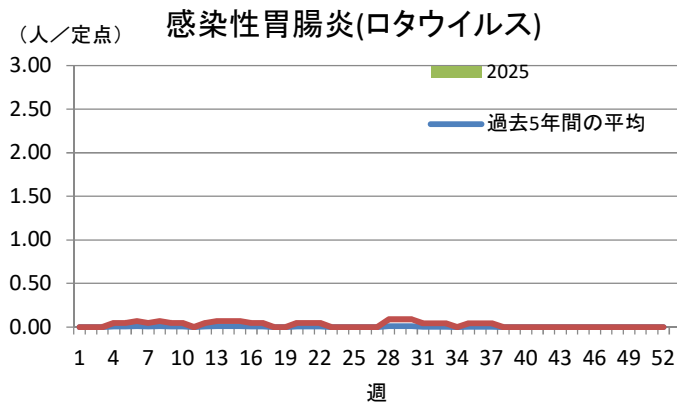
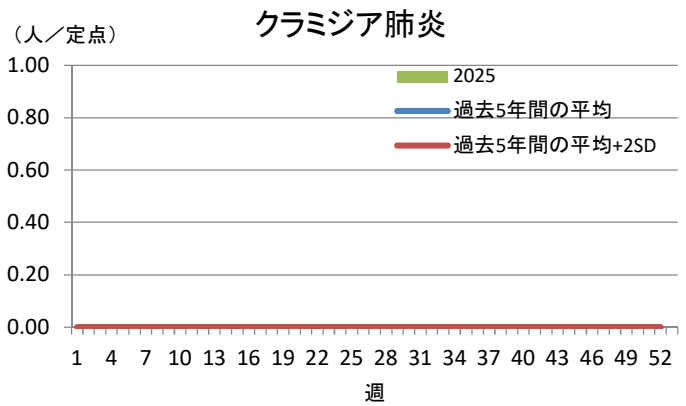
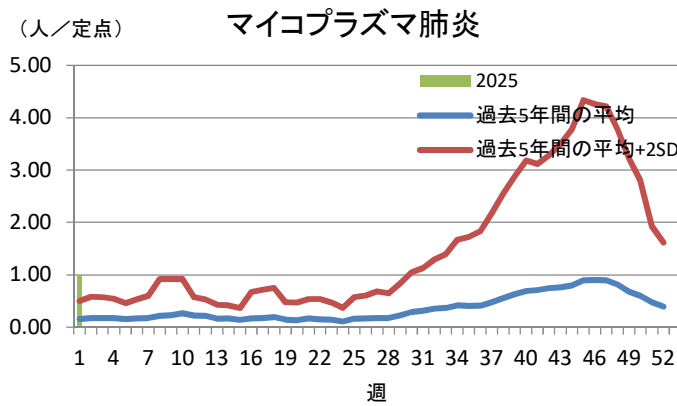
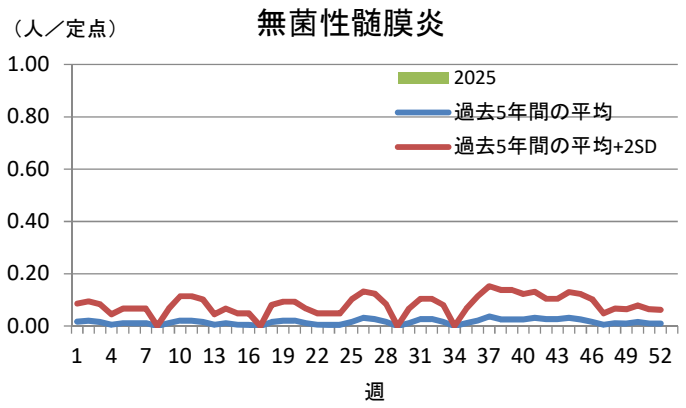
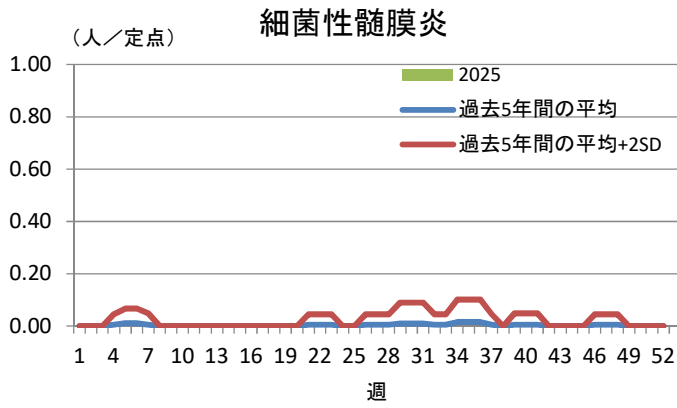
例: インフルエンザの茨城県の定点医療機関数は120です。ある週のインフルエンザの報告数が324人であれば、その週の定点あたり報告数は  $324 \div 120 = 2.7$  となります。

## <週ごとの定点当たり報告数(■)が過去5年間の平均+2SD(—)を超えることの意味>

SDは標準偏差(Standard Deviation)の略で、データのばらつきを示す統計学の指標です。週ごとの定点当たり報告数が「過去5年間の平均+2SD(標準偏差の2倍)」を超えることは統計学的に見て稀なことであり、その感染症が過去5年間で比較して多く発生していることを示しています。







## 保健所管内別定点医療機関数

保健所名	定点種別					
	インフルエンザ /COVID-19	小児科	眼科	性感染症	基幹	疑似症
中央	5	3	0	1	1	1
ひたちなか	16	10	2	2	1	3
日立	9	6	2	2	2	1
潮来	12	7	0	2	1	1
竜ヶ崎	8	5	1	3	2	2
土浦	8	6	2	3	1	1
つくば	14	8	0	2	2	2
筑西	9	5	1	3	1	1
古河	10	6	1	1	1	2
水戸市	9	5	3	3	1	1
計	100	61	12	22	13	15





## 茨城県のインフルエンザ入院患者の概況

期間(報告週) 2025年1週

入院患者の届出数

年齢別 \ 期間		第1週	1月	2月	3月	4月	5月	6月	7月	8月	9月	10月	11月	12月	合計 ※1
入院患者数 ※1		114人	114人												114人
年齢別内訳	1歳未満	1人	1人												1人
	1～4歳	2人	2人												2人
	5～9歳	6人	6人												6人
	10～14歳	1人	1人												1人
	15～19歳	3人	3人												3人
	20～29歳														
	30～39歳	1人	1人												1人
	40～49歳														
	50～59歳	7人	7人												7人
	60～69歳	15人	15人												15人
	70～79歳	25人	25人												25人
	80歳以上	53人	53人												53人

※1 基幹定点医療機関(県内13か所)からのインフルエンザの入院患者の報告数。

## 茨城県のCOVID-19入院患者の概況

期間(報告週) 2025年1週

入院患者の届出数

年齢別 \ 期間		第1週	1月	2月	3月	4月	5月	6月	7月	8月	9月	10月	11月	12月	合計 ※2
入院患者数 ※2		98人	98人												98人
年齢別内訳	1歳未満														
	1～4歳														
	5～9歳														
	10～14歳	1人	1人												1人
	15～19歳	2人	2人												2人
	20～29歳	1人	1人												1人
	30～39歳														
	40～49歳	2人	2人												2人
	50～59歳	2人	2人												2人
	60～69歳	13人	13人												13人
	70～79歳	27人	27人												27人
	80歳以上	50人	50人												50人

※2 基幹定点医療機関(県内13か所)からのCOVID-19の入院患者の報告数。

## 全国のインフルエンザ入院患者の概況

期間(報告週) 2024年52週

入院患者の週別推移

年齢別 \ 期間(報告週)		2024年47週	2024年48週	2024年49週	2024年50週	2024年51週	9月	10月	11月	12月	1月	2月	3月	4月	5月	合計 ※2
入院患者数 ※1		447人	631人	1,318人	3,115人	5,144人	335人	344人	913人	10,208人						11,800人
年齢別内訳	1歳未満	9人	21人	40人	94人	129人	13人	11人	27人	284人						335人
	1-4歳	41人	82人	181人	347人	524人	48人	48人	102人	1,134人						1,332人
	5-9歳	55人	67人	144人	291人	360人	33人	39人	110人	862人						1,044人
	10-14歳	20人	32人	54人	120人	152人	16人	20人	42人	358人						436人
	15-19歳	8人	10人	17人	42人	62人	7人	11人	17人	131人						166人
	20-29歳	8人	10人	25人	41人	58人	4人	4人	13人	134人						155人
	30-39歳	8人	13人	24人	53人	86人	4人	5人	13人	176人						198人
	40-49歳	18人	17人	42人	93人	142人	13人	7人	27人	294人						341人
	50-59歳	20人	33人	82人	197人	335人	13人	20人	37人	647人						717人
	60-69歳	40人	51人	115人	280人	491人	30人	23人	74人	937人						1,064人
	70-79歳	68人	125人	226人	560人	1,008人	48人	64人	144人	1,919人						2,175人
	80歳以上	152人	170人	368人	997人	1,797人	106人	92人	307人	3,332人						3,837人

※1 基幹定点医療機関(全国約500か所)からのインフルエンザの入院患者の報告数。

(引用:厚生労働省ホームページ([https://www.mhlw.go.jp/stf/seisakunitsuite/bunya/kenkou\\_iryuu/kenkou/kekaku-kansenshou01/houdou\\_00018.html](https://www.mhlw.go.jp/stf/seisakunitsuite/bunya/kenkou_iryuu/kenkou/kekaku-kansenshou01/houdou_00018.html)))

## 全国のCOVID-19入院患者の概況

期間(報告週) 2024年52週

入院患者の週別推移

年齢別 \ 期間(報告週)		2024年47週	2024年48週	2024年49週	2024年50週	2024年51週	1月	2月	3月	4月	5月	6月	7月	8月	9月	10月	11月	12月	合計 ※1
入院患者数 ※1		1,418人	1,640人	1,985人	2,408人	2,864人	15,476人	11,695人	8,419人	7,369人	5,236人	6,089人	18,459人	14,289人	8,382人	3,508人	4,592人	8,897人	112,411人
年齢別内訳	1歳未満	17人	21人	34人	36人	59人	494人	332人	206人	202人	126人	175人	525人	386人	195人	63人	71人	150人	2,925人
	1-4歳	16人	16人	22人	30人	23人	296人	239人	187人	166人	96人	103人	275人	251人	145人	62人	53人	91人	1,964人
	5-9歳	10人	7人	10人	8人	15人	183人	156人	99人	64人	32人	36人	125人	85人	71人	37人	32人	40人	960人
	10-14歳	8人	6人	8人	9人	12人	98人	67人	30人	44人	20人	33人	93人	63人	57人	17人	18人	35人	575人
	15-19歳	2人	5人	5人	9人	10人	72人	52人	47人	27人	22人	23人	89人	58人	38人	15人	14人	29人	486人
	20-29歳	11人	14人	15人	28人	25人	188人	136人	116人	89人	61人	83人	222人	152人	87人	31人	43人	82人	1,290人
	30-39歳	21人	19人	19人	24人	37人	293人	234人	133人	129人	83人	118人	331人	233人	133人	52人	52人	99人	1,890人
	40-49歳	24人	29人	39人	63人	55人	384人	303人	190人	148人	137人	130人	446人	276人	189人	77人	88人	186人	2,554人
	50-59歳	64人	81人	82人	103人	147人	770人	573人	412人	375人	297人	325人	953人	670人	443人	155人	212人	413人	5,598人
	60-69歳	130人	159人	215人	250人	280人	1,429人	1,152人	822人	686人	529人	614人	1,679人	1,352人	832人	335人	466人	904人	10,800人
	70-79歳	389人	414人	535人	646人	690人	3,657人	2,758人	2,055人	1,830人	1,289人	1,421人	4,568人	3,524人	2,082人	873人	1,169人	2,285人	27,511人
	80歳以上	726人	869人	1,001人	1,202人	1,511人	7,612人	5,693人	4,122人	3,609人	2,544人	3,028人	9,153人	7,239人	4,110人	1,791人	2,374人	4,583人	55,858人

※1 基幹定点医療機関(全国約500か所)からのCOVID-19の入院患者の報告数。

(引用:厚生労働省ホームページ([https://www.mhlw.go.jp/stf/seisakunitsuite/bunya/0000121431\\_00461.html](https://www.mhlw.go.jp/stf/seisakunitsuite/bunya/0000121431_00461.html)))