

茨城県感染症流行情報

INFECTIOUS DISEASE WEEKLY REPORT IBARAKI

2025年第03週
(01月13日～01月19日)

【今週の動向】

- ・結核の報告が6件ありました。
- ・腸管出血性大腸菌感染症の報告が1件ありました。
- ・つつが虫病の報告が1件ありました。
- ・レジオネラ症の報告が1件ありました。
- ・侵襲性肺炎球菌感染症の報告が3件ありました。
- ・梅毒の報告が4件ありました。

令和7(2025)年01月23日発行

・**掲載日について** 週報のホームページ掲載は、原則毎週木曜日16:00以降の予定です。ただし、祝日等の関係により、掲載日が木曜日以降となる場合があります。また、年末年始や大型連休等の場合は前もって次号掲載予定日をお知らせします。

・ この情報は、速報性を重視しておりますので、今後、数値に若干の変更が生じる場合があります。

・ 全国の感染症発生動向情報につきましては、国立感染症研究所 感染症疫学センターのホームページ (<https://www.niid.go.jp/niid/ja/from-idsc.html>) をご覧ください。

★ 定点把握疾患のうち、性感染症(性器クラミジア感染症, 性器ヘルペス感染症, 尖圭コンジローマ, 淋菌感染症) および基幹定点(メチシリン耐性黄色ブドウ球菌感染症, ペニシリン耐性肺炎球菌感染症, 薬剤耐性緑膿菌感染症)については、別途月報に掲載しています。

茨城県感染症情報センター



Ibaraki Infectious Disease Surveillance Center

茨城県衛生研究所【編集・発行】

電話:029-241-6652

FAX:029-243-9550

全数把握対象疾患 報告数 2025年第03週

分類	対象疾患	茨城県(診断日)					全国(診断日)		
		51週	52週	1週	2週	3週	年累計	2週	年累計
1類	エボラ出血熱								
	クリミア・コンゴ出血熱								
	痘そう								
	南米出血熱								
	ベスト								
	マールブルグ病								
	ラッサ熱								
2類	急性灰白髄炎								
	結核	2	6	1	8	6	15	250	275
	ジフテリア								
	重症急性呼吸器症候群								
	中東呼吸器症候群								
	鳥インフルエンザ(H5N1)								
	鳥インフルエンザ(H7N9)								
3類	コレラ								
	細菌性赤痢							1	1
	腸管出血性大腸菌感染症	1	1			1	1	29	40
	腸チフス							3	3
	パラチフス								
4類	E型肝炎							2	2
	ウエストナイル熱								
	A型肝炎				1		1	5	5
	エキノкокクス症							1	1
	エムポックス								
	黄熱								
	オウム病								
	オムスク出血熱								
	回帰熱								
	キャサヌル森林病								
	Q熱								
	狂犬病								
	コクシジオイデス症								
	ジカウイルス感染症								
	重症熱性血小板減少症候群								
	腎症候性出血熱								
	西部ウマ脳炎								
	ダニ媒介脳炎								
	炭疽								
	チクングニア熱								
	つつが虫病		1			1	1	11	11
	デング熱							4	4
	東部ウマ脳炎								
	鳥インフルエンザ(H5N1、H7N9除く)								
	ニパウイルス感染症								
	日本紅斑熱								
	日本脳炎								
	ハンタウイルス肺症候群								
	Bウイルス病								
	鼻疽								
	ブルセラ症								
	ベネズエラウマ脳炎								
	ヘンドラウイルス感染症								
発しんチフス									
ポツリヌス症									
マラリア								1	1

全数把握対象疾患 報告数 2025年第03週

分類	対象疾患	茨城県(診断日)					全国(診断日)			
		51週	52週	1週	2週	3週	年累計	2週	年累計	
4類	野兔病									
	ライム病									
	リッサウイルス感染症									
	リフトバレー熱									
	類鼻疽									
	レジオネラ症		1			1	1	31	50	
	レプトスピラ症									
	ロッキー山紅斑熱									
5類 (全数)	アメーバ赤痢								4	4
	ウイルス性肝炎(E型・A型肝炎を除く)								5	5
	カルバペネム耐性腸内細菌目細菌感染症			1				1	38	57
	急性弛緩性麻痺								1	1
	急性脳炎		1	2	1			3	31	57
	クリプトスポリジウム症								2	2
	クロイツフェルト・ヤコブ病								2	2
	劇症型溶血性レンサ球菌感染症		1	1	1			2	55	86
	後天性免疫不全症候群		2		1			1	10	11
	ジアルジア症								1	1
	侵襲性インフルエンザ菌感染症								38	55
	侵襲性髄膜炎菌感染症								4	6
	侵襲性肺炎球菌感染症	1	1	3	8	3	14		232	328
	水痘(入院例に限る)								17	26
	先天性風しん症候群									
	梅毒	6	5		2	4	6		260	288
	播種性クリプトコックス症								4	4
	破傷風								3	4
	バンコマイシン耐性黄色ブドウ球菌感染症									
	バンコマイシン耐性腸球菌感染症									1
百日咳		1							171	201
風しん										
麻しん										
薬剤耐性アシネトバクター感染症										

*令和5年5月26日の政令及び省令の公布・施行により、サル痘及びカルバペネム耐性腸内細菌科細菌感染症の感染症法上の名称が以下の通り変更されています。

- サル痘→エムポックス
- カルバペネム耐性腸内細菌科細菌感染症→カルバペネム耐性腸内細菌目細菌感染症

<03週の保健所別報告数>

疾患名	保健所名										合計
	中央	ひたちなか	日立	潮来	竜ヶ崎	土浦	つくば	筑西	古河	水戸市	
結核	0	1	0	0	0	0	4	0	1	0	6
腸管出血性大腸菌感染症	0	0	0	0	0	1	0	0	0	0	1
つつが虫病	0	0	0	0	0	0	1	0	0	0	1
レジオネラ症	0	0	0	0	0	1	0	0	0	0	1
侵襲性肺炎球菌感染症	1	1	0	0	0	0	1	0	0	0	3
梅毒	0	0	1	0	0	1	0	0	1	1	4

週報告 定点把握対象疾患 報告数 2025年第03週

定点種別	対象疾患	茨城県						全国(速報)	
		51週	52週	1週	2週	3週		2週	
		報告数	報告数	報告数	報告数	報告数	定点当	報告数	定点当
インフルエンザ /COVID-19	インフルエンザ	4375	7813	6018	4940	2321	19.34	172962	35.06
	新型コロナウイルス感染症 (COVID-19)	1182	1416	1222	1370	1023	8.53	34953	7.08
小児科	RSウイルス感染症	30	27	15	15	23	0.31	1070	0.34
	咽頭結膜熱	45	42	10	24	21	0.28	987	0.32
	A群溶血性レンサ球菌咽頭炎	410	502	179	429	323	4.31	5428	1.73
	感染性胃腸炎	273	284	79	263	337	4.49	12974	4.14
	水痘	15	9	1	14	7	0.09	1101	0.35
	手足口病	76	41	13	8	2	0.03	517	0.17
	伝染性紅斑	46	48	6	61	56	0.75	2934	0.94
	突発性発しん	8	12	4	8	8	0.11	635	0.20
	ヘルパンギーナ	3	4	2	0	0	0.00	30	0.01
	流行性耳下腺炎	3	0	3	2	0	0.00	84	0.03
	眼科	急性出血性結膜炎	0	0	0	0	1	0.06	47
流行性角結膜炎		52	53	12	66	35	2.06	774	1.12
基幹	細菌性髄膜炎	0	0	0	0	0	0.00	10	0.02
	無菌性髄膜炎	0	0	0	0	1	0.08	16	0.03
	マイコプラズマ肺炎	26	21	13	18	12	0.92	532	1.11
	クラミジア肺炎(オウム病を除く)	0	0	0	0	0	0.00	2	0.00
	感染性胃腸炎(ロタウイルス)	0	0	0	0	0	0.00	4	0.01

・ この情報は、速報性を重視しておりますので、今後、数値に若干の変更が生じる場合があります。

県内の定点医療機関数

定点種別	インフルエンザ/COVID-19	120
	小児科	75
	眼科	17
	性感染症(月報告)	22
	基幹	13
	疑似症	15

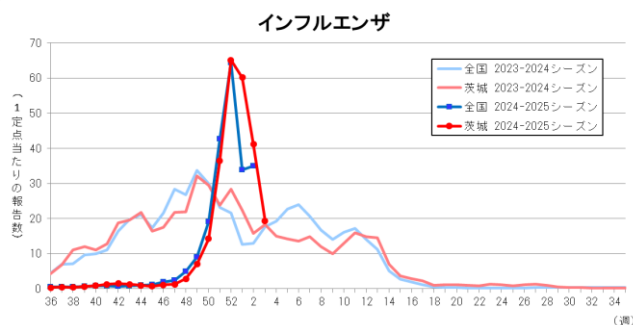
<定点把握対象疾患のコメント>

<インフルエンザ>

定点当たり報告数は19.34と、3週続けて減少しました(前週値41.17)。管轄保健所別では、土浦が28.64と最も多く、次いで日立(24.45)、潮来(24.23)となっています。流行警報は現在も発令中のため、今後もしばらくは注意が必要です。

<新型コロナウイルス感染症(COVID-19)>

定点当たり報告数は8.53と、2週続けて減少しましたが(前週値11.42)、引き続き今後の動向に注目する必要があります。



【定点把握対象疾患】定点当たり報告数・報告件数(保健所別)2025年第03週

定点種別	疾 病/保健所		中央	ひたち なか	日立	潮来	竜ヶ崎	土浦	つくば	筑西	古河	水戸市	定点当 計
インフル エンザ /COVID-19	インフルエンザ	定点当	16.80	19.25	24.45	24.23	15.63	28.64	17.87	13.55	15.90	17.00	19.34
		報告数	84	308	269	315	250	315	268	149	159	204	2321
	COVID-19	定点当	3.40	6.00	12.73	12.38	10.13	11.64	6.60	6.73	7.70	5.75	8.53
		報告数	17	96	140	161	162	128	99	74	77	69	1023
小児科	RSウイルス	定点当	0.00	0.40	0.00	0.13	0.40	0.14	0.11	0.00	0.17	1.38	0.31
		報告数		4		1	4	1	1		1	11	23
	咽頭結膜熱	定点当	0.00	0.50	0.43	0.75	0.00	0.14	0.00	0.14	0.33	0.38	0.28
		報告数		5	3	6		1		1	2	3	21
	A群溶血性レンサ 球菌咽頭炎	定点当	0.00	0.60	1.29	22.13	0.70	0.29	11.56	0.71	0.67	1.13	4.31
		報告数		6	9	177	7	2	104	5	4	9	323
	感染性胃腸炎	定点当	0.67	8.50	3.00	4.63	5.80	5.14	3.44	4.43	3.33	0.25	4.49
		報告数	2	85	21	37	58	36	31	31	20	16	337
	水痘	定点当	0.33	0.20	0.00	0.13	0.00	0.00	0.00	0.14	0.00	0.25	0.09
		報告数	1	2		1				1		2	7
	手足口病	定点当	0.00	0.10	0.00	0.00	0.00	0.00	0.11	0.00	0.00	0.00	0.03
		報告数		1					1				2
	伝染性紅斑	定点当	0.00	0.30	0.29	0.38	1.50	1.71	0.56	0.00	2.00	0.50	0.75
		報告数		3	2	3	15	12	5		12	4	56
突発性発しん	定点当	0.00	0.00	0.14	0.00	0.00	0.14	0.00	0.00	0.17	0.63	0.11	
	報告数			1			1			1	5	8	
ヘルパンギーナ	定点当	0.00	0.00	0.00	0.00	0.00	0.00	0.00	0.00	0.00	0.00	0.00	
	報告数											0	
流行性耳下腺炎	定点当	0.00	0.00	0.00	0.00	0.00	0.00	0.00	0.00	0.00	0.00	0.00	
	報告数											0	
眼科	急性出血性結膜 炎	定点当	-	0.00	0.00	0.00	0.00	0.00	0.00	0.00	0.00	0.33	0.06
		報告数	0									1	1
	流行性角結膜炎	定点当	-	3.50	3.00	0.00	0.33	0.00	7.50	0.00	0.00	2.00	2.06
		報告数	0	7	6		1		15			6	35
基幹	細菌性髄膜炎	定点当	0.00	0.00	0.00	0.00	0.00	0.00	0.00	0.00	0.00	0.00	0.00
		報告数											0
	無菌性髄膜炎	定点当	0.00	1.00	0.00	0.00	0.00	0.00	0.00	0.00	0.00	0.00	0.08
		報告数		1									1
	マイコプラズマ肺 炎	定点当	0.00	2.00	0.00	0.00	1.50	0.00	1.50	2.00	0.00	2.00	0.92
		報告数		2			3		3	2		2	12
	クラミジア肺炎 (オウム病は除く)	定点当	0.00	0.00	0.00	0.00	0.00	0.00	0.00	0.00	0.00	0.00	0.00
		報告数											0
	感染性胃腸炎 (ロタウイルス)	定点当	0.00	0.00	0.00	0.00	0.00	0.00	0.00	0.00	0.00	0.00	0.00
		報告数											0

定点把握対象疾患報告数【週別発生状況】2025年第03週

- 週ごとの定点当たり報告数を示しています
- 過去5年間の定点当たり報告数の平均を示しています
- 「過去5年間の定点当たり報告数の平均+2SD」を示しています

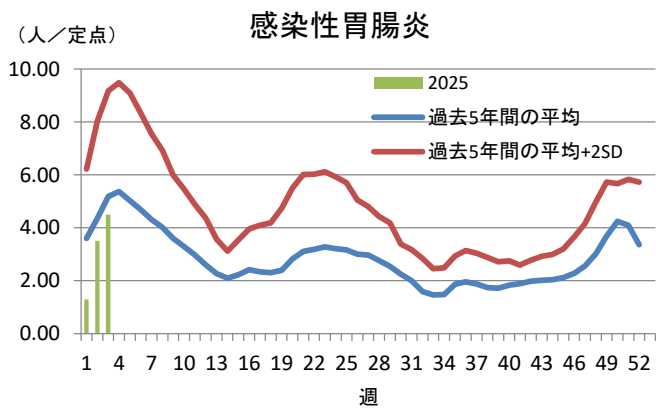
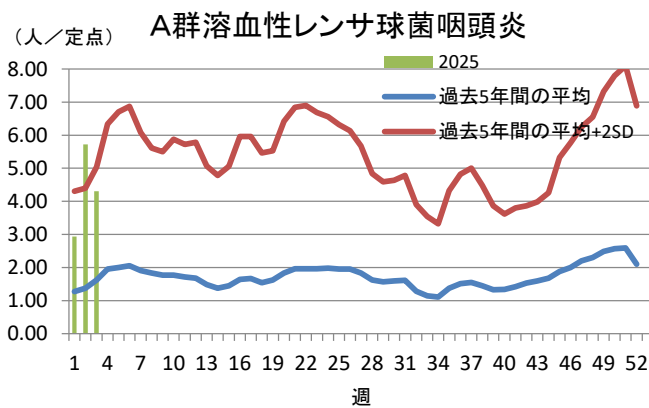
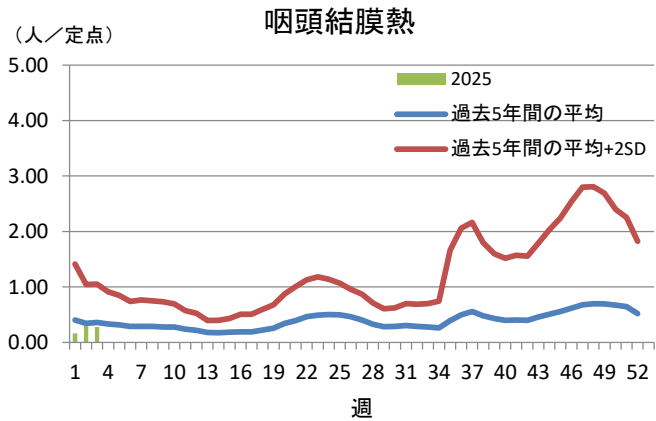
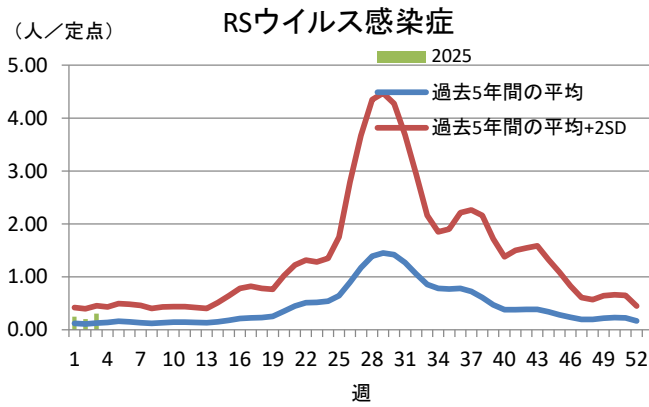
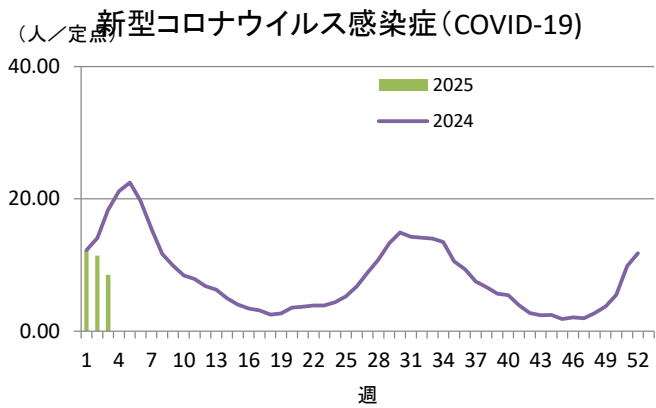
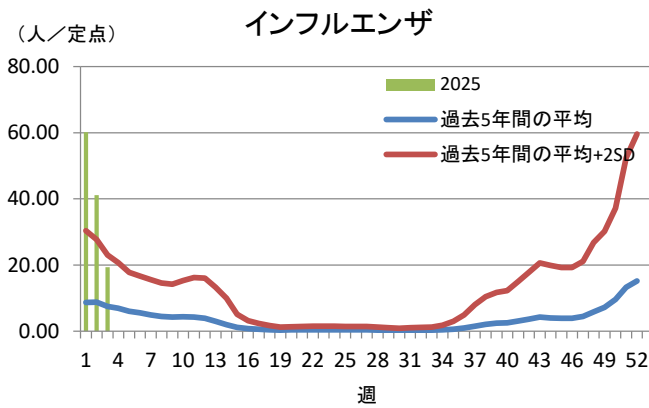
<定点当たり報告数とは>

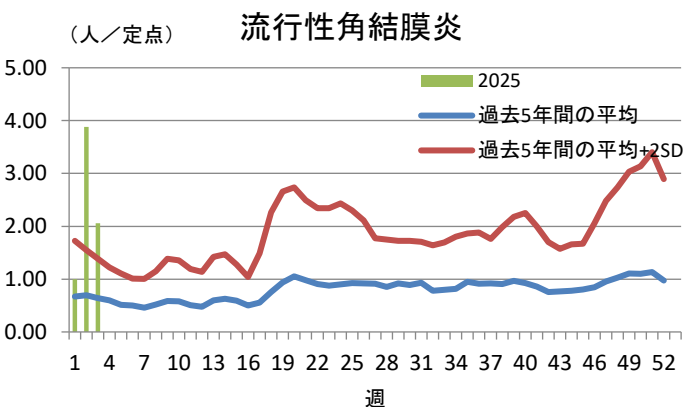
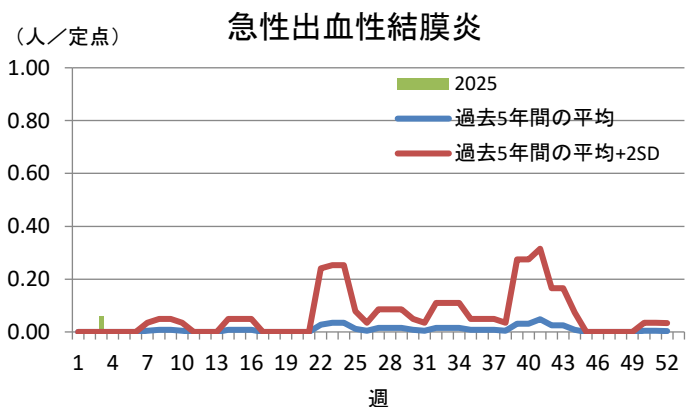
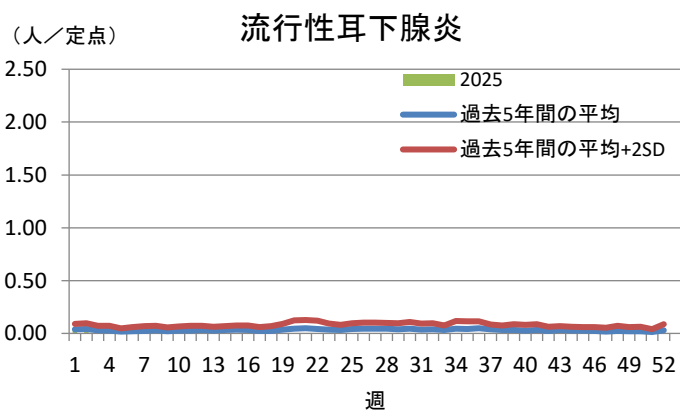
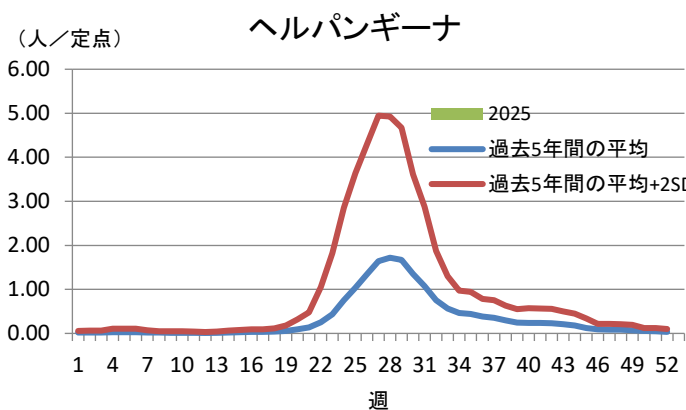
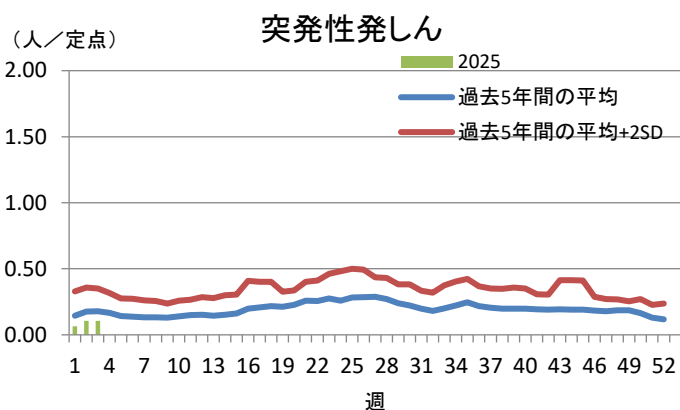
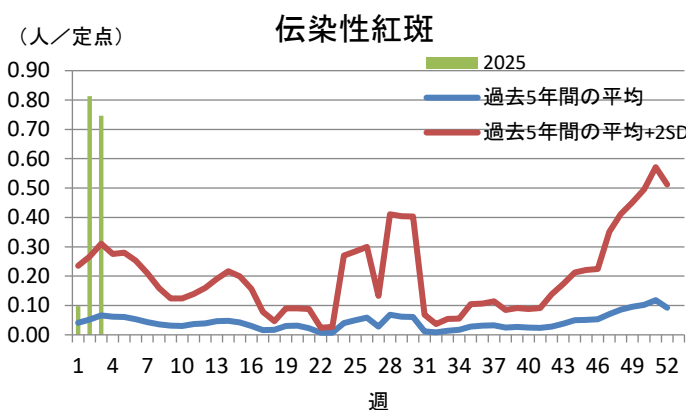
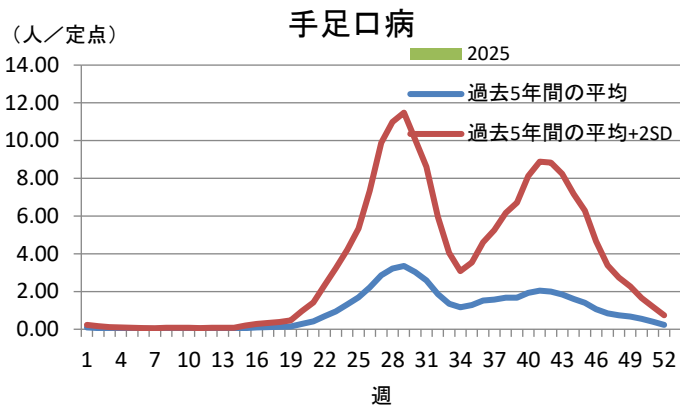
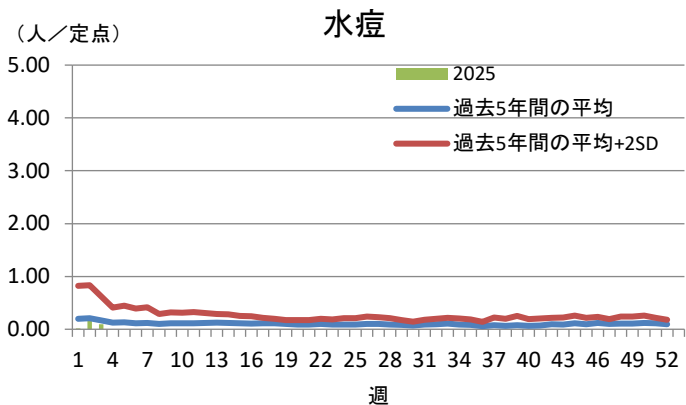
定点当たり報告数とは、すべての定点医療機関からの報告数を定点医療機関数で割り算した値です。言いかえると、1医療機関当たりの平均報告数のことです。

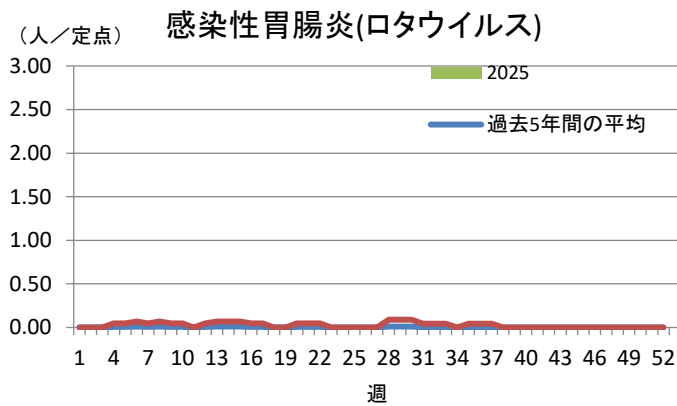
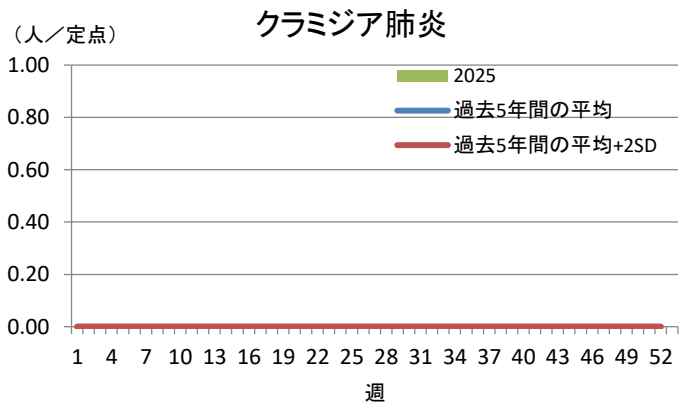
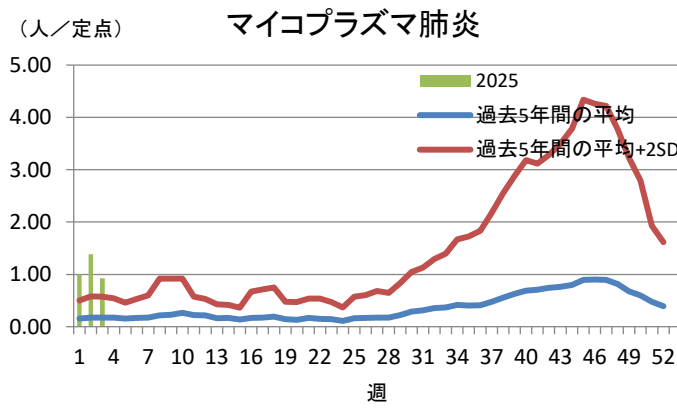
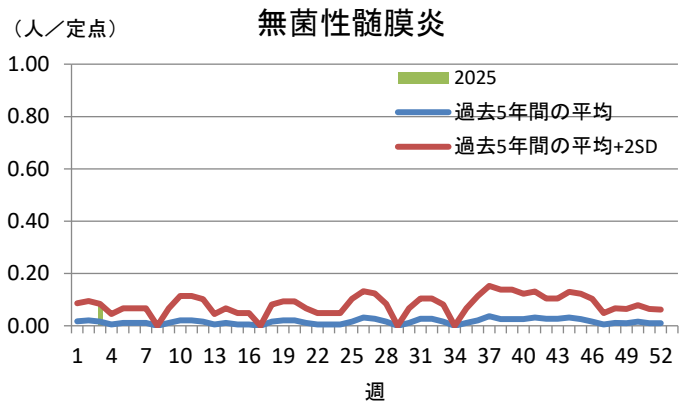
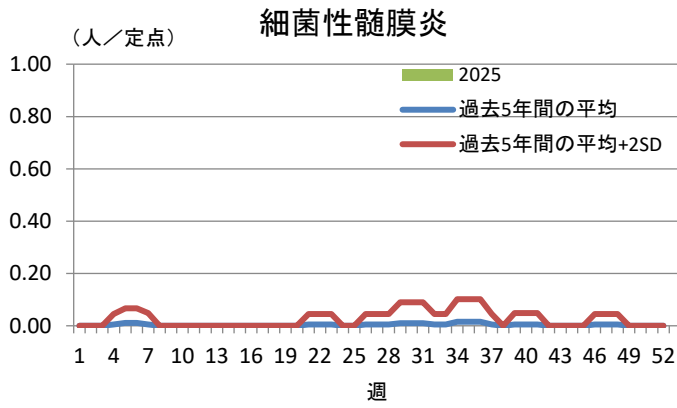
例: インフルエンザの茨城県の定点医療機関数は120です。ある週のインフルエンザの報告数が324人であれば、その週の定点あたり報告数は $324 \div 120 = 2.7$ となります。

<週ごとの定点当たり報告数(■)が過去5年間の平均+2SD(■)を超えることの意味>

SDは標準偏差(Standard Deviation)の略で、データのばらつきを示す統計学の指標です。週ごとの定点当たり報告数が「過去5年間の平均+2SD(標準偏差の2倍)」を超えることは統計学的に見て稀なことであり、その感染症が過去5年間で比較して多く発生していることを示しています。







保健所管内別定点医療機関数

保健所名	定点種別					
	インフルエンザ /COVID-19	小児科	眼科	性感染症	基幹	疑似症
中央	5	3	0	1	1	1
ひたちなか	16	10	2	2	1	3
日立	11	7	2	2	2	1
潮来	13	8	1	2	1	1
竜ヶ崎	16	10	3	3	2	2
土浦	11	7	2	3	1	1
つくば	15	9	2	2	2	2
筑西	11	7	1	3	1	1
古河	10	6	1	1	1	2
水戸市	12	8	3	3	1	1
計	120	75	17	22	13	15

茨城県感染症発生動向疾患別年齢別報告数 2025年第03週

●インフルエンザ/COVID-19定点

保健所	中央	ひたちなか	日立	潮来	竜ヶ崎	土浦	つくば	筑西	古河	水戸市
インフルエンザ	84	308	269	315	250	315	268	149	159	204
COVID-19	17	96	140	161	162	128	99	74	77	69

	～5ヶ月	～11ヶ月	1歳	2歳	3歳	4歳	5歳	6歳	7歳	8歳	9歳	～14歳
インフルエンザ	10	28	78	86	80	91	90	88	94	102	70	285
COVID-19	7	7	19	14	11	3	8	8	10	5	8	52

	～19歳	～29歳	～39歳	～49歳	～59歳	～69歳	～79歳	80歳～	合計
インフルエンザ	118	135	153	165	202	147	144	155	2321
COVID-19	35	98	81	109	146	120	118	164	1023

●小児科定点

	～5ヶ月	～11ヶ月	1歳	2歳	3歳	4歳	5歳	6歳	7歳	8歳	9歳	～14歳
RSウイルス感染症	3	2	12	3	1	0	0	1	0	0	0	1
咽頭結膜熱	1	1	5	2	3	2	3	3	0	0	0	0
A群溶血性レンサ球菌咽頭炎	0	3	11	11	13	14	13	16	17	11	13	51
感染性胃腸炎	3	13	43	29	39	26	31	26	13	16	12	31
水痘	1	1	0	1	1	0	1	0	0	0	0	2
手足口病	0	0	0	1	1	0	0	0	0	0	0	0
伝染性紅斑	0	0	4	3	4	6	12	8	5	4	5	3
突発性発しん	0	0	6	0	1	1	0	0	0	0	0	0
ヘルパンギーナ	0	0	0	0	0	0	0	0	0	0	0	0
流行性耳下腺炎	0	0	0	0	0	0	0	0	0	0	0	0

	～19歳	20歳～	合計
RSウイルス感染症	0	0	23
咽頭結膜熱	1	0	21
A群溶血性レンサ球菌咽頭炎	14	136	323
感染性胃腸炎	10	45	337
水痘	0	0	7
手足口病	0	0	2
伝染性紅斑	0	2	56
突発性発しん	0	0	8
ヘルパンギーナ	0	0	0
流行性耳下腺炎	0	0	0

●眼科定点

	～5ヶ月	～11ヶ月	1歳	2歳	3歳	4歳	5歳	6歳	7歳	8歳	9歳	～14歳
急性出血性結膜炎	0	0	0	0	0	0	0	0	0	0	0	0
流行性角結膜炎	1	0	0	0	1	1	0	0	2	0	1	0

	～19歳	～29歳	～39歳	～49歳	～59歳	～69歳	70歳～	合計
急性出血性結膜炎	0	0	1	0	0	0	0	1
流行性角結膜炎	0	2	7	4	5	5	6	35

●基幹定点

	～5ヶ月	～11ヶ月	1歳	2歳	3歳	4歳	5歳	6歳	7歳	8歳	9歳	～14歳
細菌性髄膜炎(真菌性を含む)	0	0	0	0	0	0	0	0	0	0	0	0
無菌性髄膜炎	0	0	0	0	0	0	0	0	0	0	0	0
マイコプラズマ肺炎	0	0	0	0	0	0	1	1	1	0	3	5
クラミジア肺炎(オウム病は除く)	0	0	0	0	0	0	0	0	0	0	0	0
感染性胃腸炎(ロタウイルス)	0	0	0	0	0	0	0	0	0	0	0	0

	～19歳	～29歳	～39歳	～49歳	～59歳	～69歳	～79歳	80歳～	合計
細菌性髄膜炎(真菌性を含む)	0	0	0	0	0	0	0	0	0
無菌性髄膜炎	0	0	0	0	1	0	0	0	1
マイコプラズマ肺炎	0	0	1	0	0	0	0	0	12
クラミジア肺炎(オウム病は除く)	0	0	0	0	0	0	0	0	0
感染性胃腸炎(ロタウイルス)	0	0	0	0	0	0	0	0	0

茨城県のインフルエンザ入院患者の概況

期間(報告週) 2025年3週

入院患者の届出数

年齢別 \ 期間		第3週	1月	2月	3月	4月	5月	6月	7月	8月	9月	10月	11月	12月	合計 ※1
入院患者数 ※1		84人	338人												338人
年齢別内訳	1歳未満		2人												2人
	1～4歳	5人	13人												13人
	5～9歳		10人												10人
	10～14歳	1人	4人												4人
	15～19歳	2人	8人												8人
	20～29歳														
	30～39歳		2人												2人
	40～49歳		2人												2人
	50～59歳	8人	25人												25人
	60～69歳	10人	35人												35人
	70～79歳	24人	81人												81人
	80歳以上	34人	156人												156人

※1 基幹定点医療機関(県内13か所)からのインフルエンザの入院患者の報告数。

茨城県のCOVID-19入院患者の概況

期間(報告週) 2025年3週

入院患者の届出数

年齢別 \ 期間		第3週	1月	2月	3月	4月	5月	6月	7月	8月	9月	10月	11月	12月	合計 ※2
入院患者数 ※2		85人	271人												271人
年齢別内訳	1歳未満		2人												2人
	1～4歳		1人												1人
	5～9歳	1人	1人												1人
	10～14歳	1人	2人												2人
	15～19歳		3人												3人
	20～29歳		1人												1人
	30～39歳		1人												1人
	40～49歳	2人	5人												5人
	50～59歳	9人	19人												19人
	60～69歳	13人	35人												35人
	70～79歳	12人	61人												61人
	80歳以上	47人	140人												140人

※2 基幹定点医療機関(県内13か所)からのCOVID-19の入院患者の報告数。

全国のインフルエンザ入院患者の概況

期間(報告週) 2025年02週

入院患者の週別推移

年齢別 \ 期間(報告週)		2024年50週	2024年51週	2024年52週	2025年1週	2025年2週	9月	10月	11月	12月	1月	2月	3月	4月	5月	合計 ※2
入院患者数 ※1		1,318人	3,115人	5,062人	5,304人	4,684人	335人	344人	913人	10,126人	9,988人					21,706人
年齢別内訳	1歳未満	40人	94人	131人	158人	137人	13人	11人	27人	286人	295人					632人
	1-4歳	181人	347人	530人	536人	435人	48人	48人	102人	1,140人	971人					2,309人
	5-9歳	144人	291人	361人	228人	182人	33人	39人	110人	863人	410人					1,456人
	10-14歳	54人	120人	150人	77人	65人	16人	20人	42人	356人	142人					576人
	15-19歳	17人	42人	62人	33人	25人	7人	11人	17人	131人	58人					224人
	20-29歳	25人	41人	57人	61人	58人	4人	4人	13人	133人	119人					273人
	30-39歳	24人	53人	86人	77人	64人	4人	5人	13人	176人	141人					339人
	40-49歳	42人	93人	138人	130人	127人	13人	7人	27人	290人	257人					594人
	50-59歳	82人	197人	329人	291人	283人	13人	20人	37人	641人	574人					1,285人
	60-69歳	115人	280人	471人	492人	473人	30人	23人	74人	917人	965人					2,009人
	70-79歳	226人	560人	979人	1,116人	947人	48人	64人	144人	1,890人	2,063人					4,209人
	80歳以上	368人	997人	1,768人	2,105人	1,888人	106人	92人	307人	3,303人	3,993人					7,801人

※1 基幹定点医療機関(全国約500か所)からのインフルエンザの入院患者の報告数。

(引用:厚生労働省ホームページ(https://www.mhlw.go.jp/stf/seisakunitsuite/bunya/kenkou_iryuu/kenkou/kekaku-kansenshou01/houdou_00018.html))

全国のCOVID-19入院患者の概況

期間(報告週) 2025年02週

入院患者の週別推移

年齢別 \ 期間(報告週)		2025年1週	2025年2週				1月	2月	3月	4月	5月	6月	7月	8月	9月	10月	11月	12月	合計 ※1	
入院患者数 ※1		2,594人	2,889人				5,483人													5,483人
年齢別内訳	1歳未満	56人	60人				116人													116人
	1-4歳	27人	46人				73人													73人
	5-9歳	12人	11人				23人													23人
	10-14歳	11人	12人				23人													23人
	15-19歳	10人	9人				19人													19人
	20-29歳	27人	30人				57人													57人
	30-39歳	34人	29人				63人													63人
	40-49歳	38人	53人				91人													91人
	50-59歳	105人	151人				256人													256人
	60-69歳	251人	249人				500人													500人
	70-79歳	606人	730人				1,336人													1,336人
	80歳以上	1,417人	1,509人				2,926人													2,926人

※1 基幹定点医療機関(全国約500か所)からのCOVID-19の入院患者の報告数。

(引用:厚生労働省ホームページ(https://www.mhlw.go.jp/stf/seisakunitsuite/bunya/0000121431_00474.html))