

茨城県感染症流行情報

INFECTIOUS DISEASE WEEKLY REPORT IBARAKI

2025年第10週
(03月03日～03月09日)

【今週の動向】

- ・結核の報告が12件ありました。
- ・劇症型溶血性レンサ球菌感染症の報告が3件ありました。
- ・侵襲性インフルエンザ菌感染症の報告が1件ありました。
- ・侵襲性肺炎球菌感染症の報告が2件ありました。
- ・梅毒の報告が3件ありました。
- ・破傷風の報告が1件ありました。
- ・百日咳の報告が5件ありました。
- ・麻しんの報告が1件ありました。

令和7(2025)年03月13日発行

・**掲載日について** 週報のホームページ掲載は、原則毎週木曜日16:00以降の予定です。ただし、祝日等の関係により、掲載日が木曜日以降となる場合があります。また、年末年始や大型連休等の場合は前もって次号掲載予定日をお知らせします。

・ この情報は、速報性を重視しておりますので、今後、数値に若干の変更が生じる場合があります。

・ 全国の感染症発生動向情報につきましては、国立感染症研究所 感染症疫学センターのホームページ (<https://www.niid.go.jp/niid/ja/from-idsc.html>) をご覧ください。

★定点把握疾患のうち、性感染症(性器クラミジア感染症、性器ヘルペス感染症、尖圭コンジローマ、淋菌感染症)および基幹定点(メチシリン耐性黄色ブドウ球菌感染症、ペニシリン耐性肺炎球菌感染症、薬剤耐性緑膿菌感染症)については、別途月報に掲載していません。

茨城県感染症情報センター

Ibaraki Infectious Disease Surveillance Center



茨城県衛生研究所【編集・発行】

電話:029-241-6652

FAX:029-243-9550

全数把握対象疾患 報告数 2025年第10週

分類	対象疾患	茨城県(診断日)					全国(診断日)		
		6週	7週	8週	9週	10週	年累計	9週	年累計
1類	エボラ出血熱								
	クリミア・コンゴ出血熱								
	痘そう								
	南米出血熱								
	ベスト								
	マールブルグ病								
	ラッサ熱								
2類	急性灰白髄炎								
	結核	4	2	6	3	12	59	233	2124
	ジフテリア								
	重症急性呼吸器症候群								
	中東呼吸器症候群								
	鳥インフルエンザ(H5N1)								
	鳥インフルエンザ(H7N9)								
3類	コレラ								3
	細菌性赤痢								6
	腸管出血性大腸菌感染症						4	19	235
	腸チフス								4
	パラチフス								
4類	E型肝炎	1		1			2	13	65
	ウエストナイル熱								
	A型肝炎						1	7	25
	エキノкокクス症								4
	エムポックス								
	黄熱								
	オウム病								
	オムスク出血熱								
	回帰熱								1
	キャサヌル森林病								
	Q熱								
	狂犬病								
	コクシジオイデス症								1
	ジカウイルス感染症								
	重症熱性血小板減少症候群								
	腎症候性出血熱								
	西部ウマ脳炎								
	ダニ媒介脳炎								
	炭疽								
	チクングニア熱								3
	つつが虫病						2		31
	デング熱							1	26
	東部ウマ脳炎								
	鳥インフルエンザ(H5N1、H7N9除く)								
	ニパウイルス感染症								
	日本紅斑熱								1
	日本脳炎								
	ハンタウイルス肺症候群								
	Bウイルス病								
	鼻疽								
	ブルセラ症								
	ベネズエラウマ脳炎								
	ヘンドラウイルス感染症								
発しんチフス									
ポツリヌス症								1	
マラリア								4	

全数把握対象疾患 報告数 2025年第10週

分類	対象疾患	茨城県(診断日)					全国(診断日)		
		6週	7週	8週	9週	10週	年累計	9週	年累計
4類	野兔病								
	ライム病								
	リッサウイルス感染症								
	リフトバレー熱								
	類鼻疽								
	レジオネラ症			2			5	36	278
	レプトスピラ症								
	ロッキー山紅斑熱								
5類 (全数)	アメーバ赤痢						1	13	79
	ウイルス性肝炎(E型・A型肝炎を除く)			1			1	4	33
	カルバペネム耐性腸内細菌目細菌感染症			2	1		5	33	314
	急性弛緩性麻痺								5
	急性脳炎	1					5	6	155
	クリプトスポリジウム症								4
	クロイツフェルト・ヤコブ病							5	31
	劇症型溶血性レンサ球菌感染症			1	1	3	7	23	323
	後天性免疫不全症候群	1	1				3	15	126
	ジアルジア症								4
	侵襲性インフルエンザ菌感染症	1	1			1	3	14	162
	侵襲性髄膜炎菌感染症								17
	侵襲性肺炎球菌感染症	3	1	1	3	2	28	72	933
	水痘(入院例に限る)	1					1	7	84
	先天性風しん症候群								
	梅毒	5	5	6	2	3	42	220	2224
	播種性クリプトコックス症		1				1	2	31
	破傷風				1	1	2	2	15
	バンコマイシン耐性黄色ブドウ球菌感染症								
	バンコマイシン耐性腸球菌感染症							1	12
百日咳			4	2	5	15	414	2442	
風しん								2	
麻しん					1	1	4	10	
薬剤耐性アシネトバクター感染症							1	4	

*令和5年5月26日の政令及び省令の公布・施行により、サル痘及びカルバペネム耐性腸内細菌科細菌感染症の感染症法上の名称が以下の通り変更されています。

- サル痘→エムポックス
- カルバペネム耐性腸内細菌科細菌感染症→カルバペネム耐性腸内細菌目細菌感染症

<10週の保健所別報告数>

疾患名	保健所名										合計
	中央	ひたちなか	日立	潮来	竜ヶ崎	土浦	つくば	筑西	古河	水戸市	
結核	1	3	1	0	4	1	0	1	1	0	12
劇症型溶血性レンサ球菌感染症	0	0	0	0	0	1	1	1	0	0	3
侵襲性インフルエンザ菌感染症	0	0	1	0	0	0	0	0	0	0	1
侵襲性肺炎球菌感染症	1	0	0	0	0	0	1	0	0	0	2
梅毒	0	0	0	0	0	0	1	1	0	1	3
破傷風	0	1	0	0	0	0	0	0	0	0	1
百日咳	0	1	0	0	0	0	3	0	1	0	5
麻しん	0	0	0	0	0	0	0	0	1	0	1

週報告 定点把握対象疾患 報告数 2025年第10週

定点種別	対象疾患	茨城県						全国(速報)	
		6週	7週	8週	9週	10週		9週	
		報告数	報告数	報告数	報告数	報告数	定点当	報告数	定点当
インフルエンザ /COVID-19	インフルエンザ	330	286	194	169	172	1.43	9300	1.88
	新型コロナウイルス感染症 (COVID-19)	956	931	875	754	722	6.02	21808	4.42
小児科	RSウイルス感染症	44	54	62	71	55	0.73	4006	1.28
	咽頭結膜熱	18	21	13	16	13	0.17	774	0.25
	A群溶血性レンサ球菌咽頭炎	402	331	335	314	305	4.07	6097	1.95
	感染性胃腸炎	500	577	762	642	800	10.67	30820	9.85
	水痘	27	29	22	13	23	0.31	784	0.25
	手足口病	1	5	7	0	1	0.01	157	0.05
	伝染性紅斑	54	37	48	38	47	0.63	1784	0.57
	突発性発しん	9	9	12	9	7	0.09	565	0.18
	ヘルパンギーナ	2	0	0	1	0	0.00	28	0.01
	流行性耳下腺炎	0	1	2	0	3	0.04	112	0.04
	眼科	急性出血性結膜炎	0	3	0	0	0	0.00	28
流行性角結膜炎		38	36	53	56	41	2.41	510	0.73
基幹	細菌性髄膜炎	0	0	0	1	0	0.00	13	0.03
	無菌性髄膜炎	0	0	0	0	0	0.00	10	0.02
	マイコプラズマ肺炎	5	3	6	5	5	0.38	175	0.36
	クラミジア肺炎(オウム病を除く)	0	0	0	0	0	0.00	2	0.00
	感染性胃腸炎(ロタウイルス)	0	0	0	0	1	0.08	74	0.15

・ この情報は、速報性を重視しておりますので、今後、数値に若干の変更が生じる場合があります。

県内の定点医療機関数

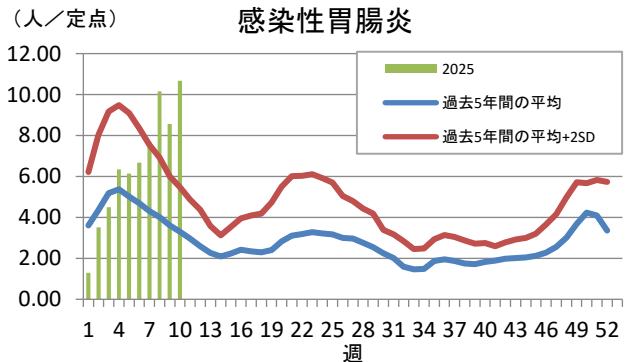
定点種別	インフルエンザ/COVID-19	120
	小児科	75
	眼科	17
	性感染症(月報告)	22
	基幹	13
	疑似症	15

<定点把握対象疾患のコメント>

<感染性胃腸炎>

2025年第10週の定点当たり報告数は、10.67と前週の値(8.56)から増加し、4週連続で過去5年間の同週の平均+2SDの値を上回る状況となっています*。

施設等における感染性胃腸炎の集団発生報告も続いており、今後の動向に注意が必要です。



*「過去5年間の平均+2SD(SD:標準偏差)」は、流行も目安を示す指標の一つであり、この値を超えると過去5年間の同じ週と比較してかなり多い値であることを示します。

【定点把握対象疾患】定点当たり報告数・報告件数(保健所別)2025年第10週

定点種別	疾 病/保健所		中央	ひたち なか	日立	潮来	竜ヶ崎	土浦	つくば	筑西	古河	水戸市	定点当 計
インフル エンザ /COVID-19	インフルエンザ	定点当	0.20	1.00	1.82	1.08	1.94	3.45	1.40	0.27	1.10	1.42	1.43
		報告数	1	16	20	14	31	38	21	3	11	17	172
	COVID-19	定点当	3.00	5.13	9.64	8.23	7.81	9.09	3.40	3.91	4.60	3.92	6.02
		報告数	15	82	106	107	125	100	51	43	46	47	722
小児科	RSウイルス	定点当	0.00	0.40	0.29	0.50	0.80	1.43	0.67	0.29	0.83	1.75	0.73
		報告数		4	2	4	8	10	6	2	5	14	55
	咽頭結膜熱	定点当	0.00	0.40	0.00	0.13	0.10	0.14	0.00	0.14	0.17	0.50	0.17
		報告数		4		1	1	1		1	1	4	13
	A群溶血性レンサ 球菌咽頭炎	定点当	0.00	1.60	2.14	11.63	1.20	1.14	15.67	0.43	1.50	1.00	4.07
		報告数		16	15	93	12	8	141	3	9	8	305
	感染性胃腸炎	定点当	0.67	13.60	12.00	8.25	11.80	14.57	10.00	11.57	10.83	0.88	10.67
		報告数	2	136	84	66	118	102	90	81	65	56	800
	水痘	定点当	0.00	0.20	0.00	0.00	0.30	0.00	0.00	0.29	2.17	0.38	0.31
		報告数		2			3			2	13	3	23
	手足口病	定点当	0.00	0.00	0.00	0.00	0.00	0.00	0.00	0.14	0.00	0.00	0.01
		報告数								1			1
	伝染性紅斑	定点当	0.00	0.60	0.14	1.00	0.40	0.29	0.44	1.14	2.00	0.25	0.63
		報告数		6	1	8	4	2	4	8	12	2	47
	突発性発しん	定点当	0.00	0.30	0.29	0.00	0.10	0.00	0.00	0.00	0.00	0.13	0.09
		報告数		3	2		1					1	7
ヘルパンギーナ	定点当	0.00	0.00	0.00	0.00	0.00	0.00	0.00	0.00	0.00	0.00	0.00	
	報告数											0	
流行性耳下腺炎	定点当	0.00	0.00	0.00	0.25	0.10	0.00	0.00	0.00	0.00	0.00	0.04	
	報告数				2	1						3	
眼科	急性出血性結膜 炎	定点当	-	0.00	0.00	0.00	0.00	0.00	0.00	0.00	0.00	0.00	0.00
		報告数	0										0
	流行性角結膜炎	定点当	-	3.00	7.50	0.00	1.33	0.50	6.00	0.00	0.00	1.00	2.41
		報告数	0	6	15		4	1	12			3	41
基幹	細菌性髄膜炎	定点当	0.00	0.00	0.00	0.00	0.00	0.00	0.00	0.00	0.00	0.00	0.00
		報告数											0
	無菌性髄膜炎	定点当	0.00	0.00	0.00	0.00	0.00	0.00	0.00	0.00	0.00	0.00	0.00
		報告数											0
	マイコプラズマ肺 炎	定点当	0.00	0.00	0.00	0.00	0.50	0.00	1.00	2.00	0.00	0.00	0.38
		報告数					1		2	2			5
クラミジア肺炎 (オウム病は除く)	定点当	0.00	0.00	0.00	0.00	0.00	0.00	0.00	0.00	0.00	0.00	0.00	
	報告数											0	
感染性胃腸炎 (ロタウイルス)	定点当	0.00	0.00	0.00	0.00	0.50	0.00	0.00	0.00	0.00	0.00	0.08	
	報告数					1						1	

定点把握対象疾患報告数【週別発生状況】2025年第10週

- 週ごとの定点当たり報告数を示しています
- 過去5年間の定点当たり報告数の平均を示しています
- 「過去5年間の定点当たり報告数の平均+2SD」を示しています

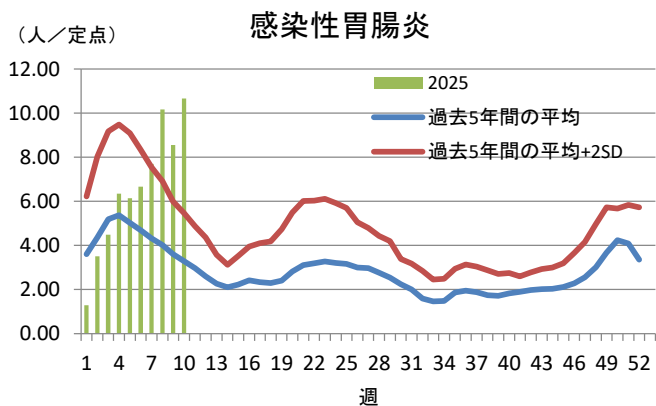
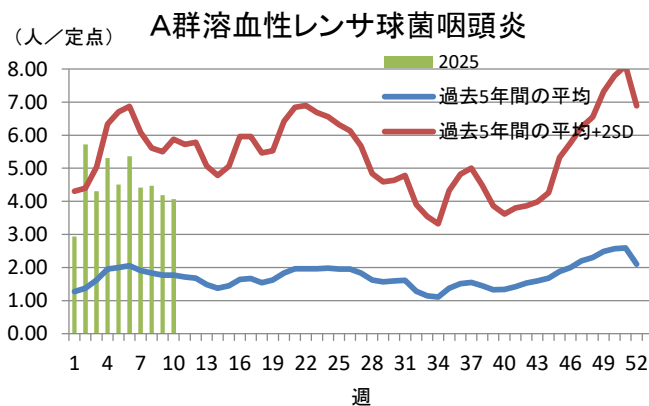
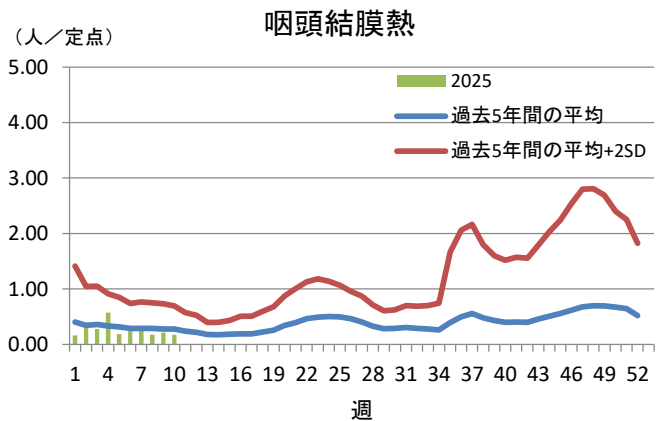
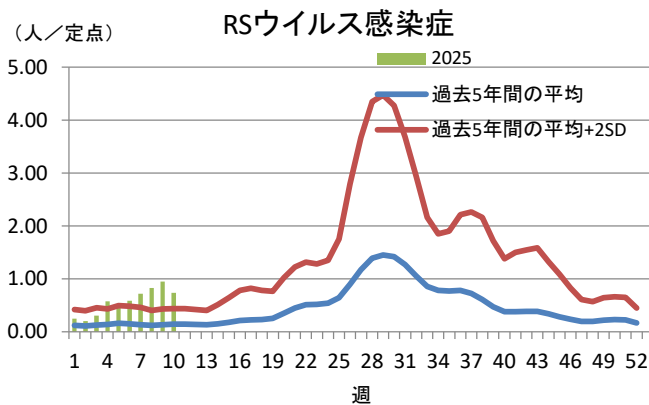
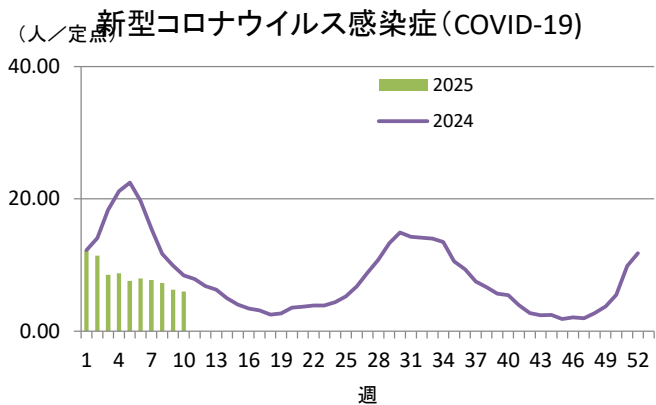
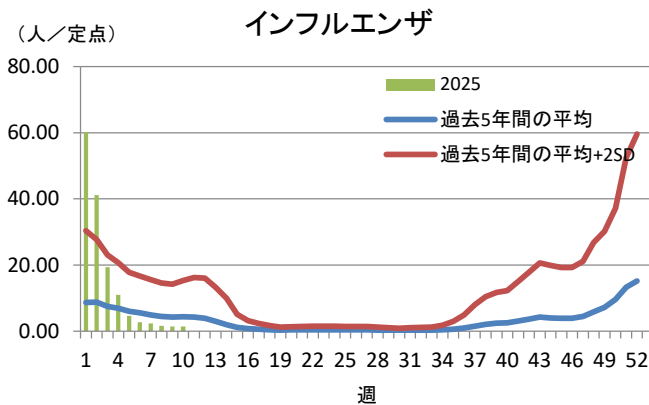
<定点当たり報告数とは>

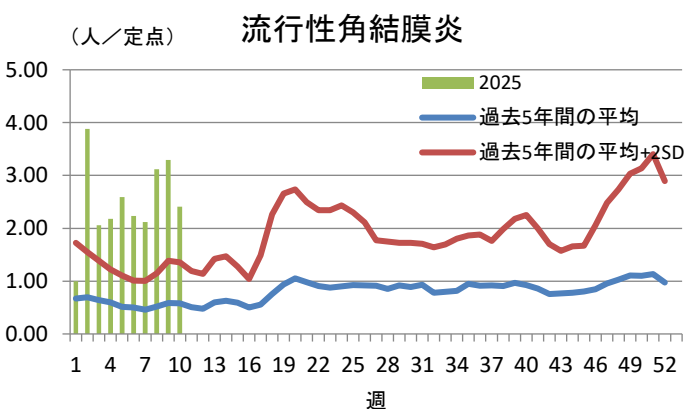
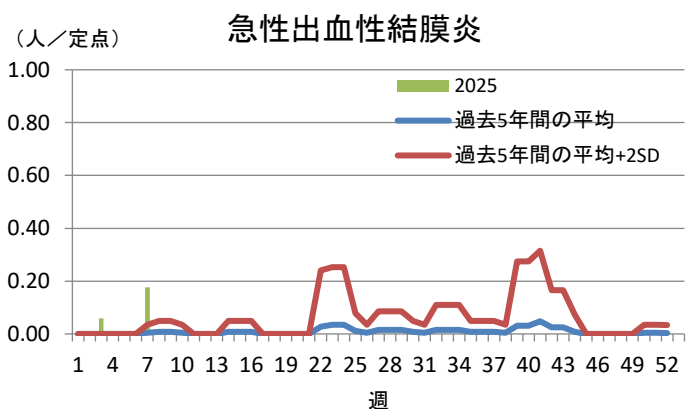
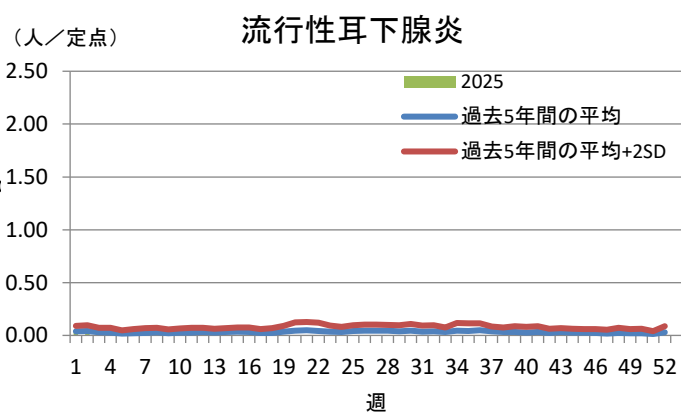
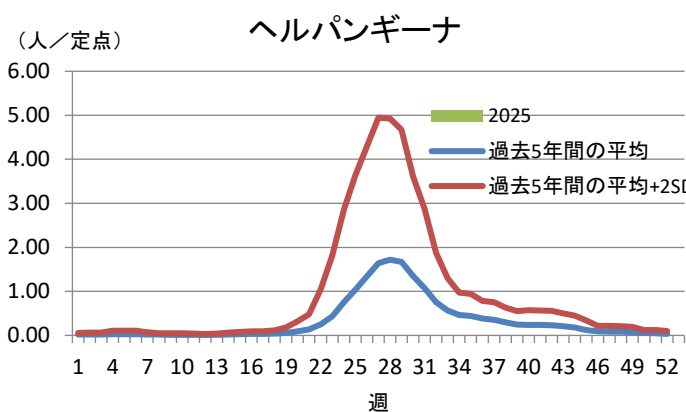
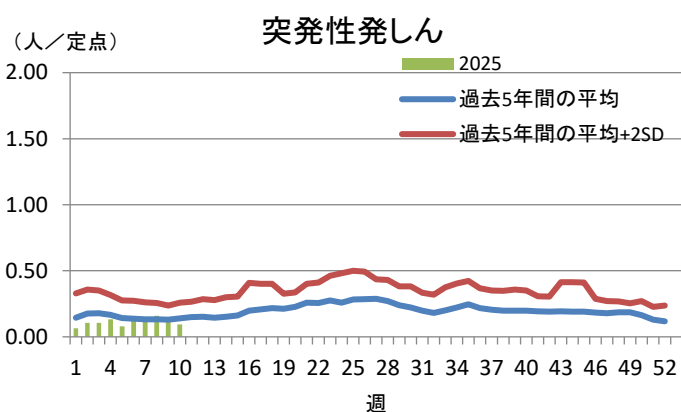
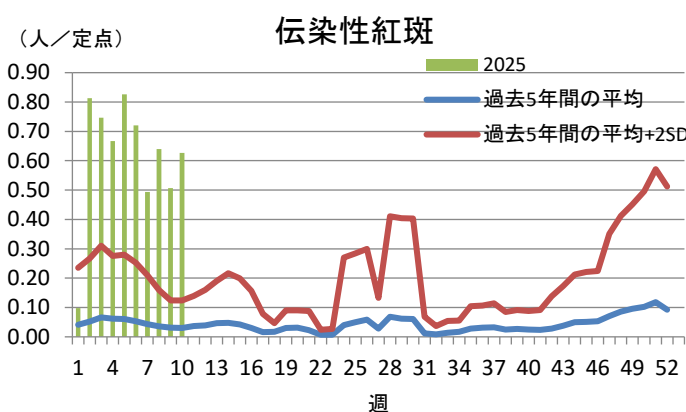
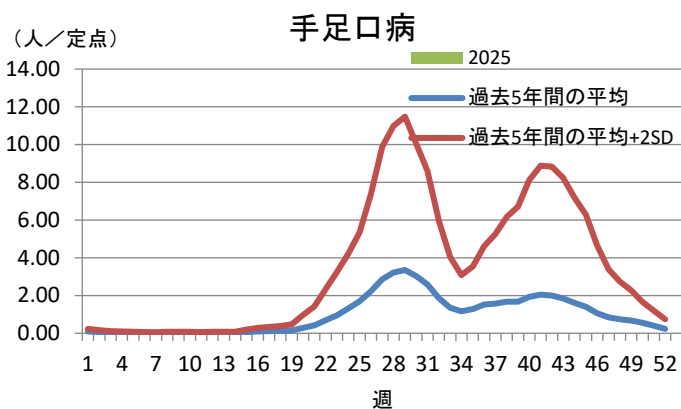
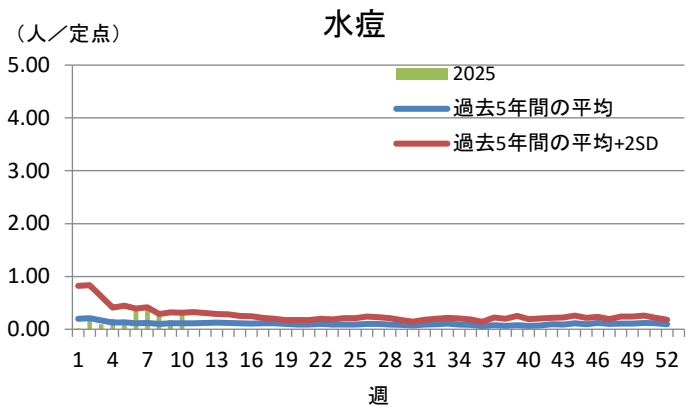
定点当たり報告数とは、すべての定点医療機関からの報告数を定点医療機関数で割り算した値です。言いかえると、1医療機関当たりの平均報告数のことです。

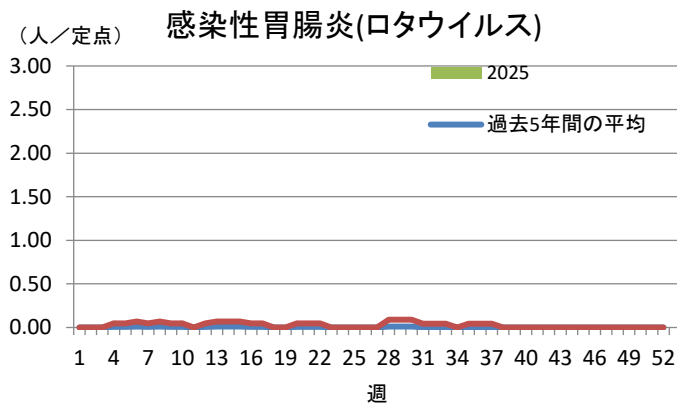
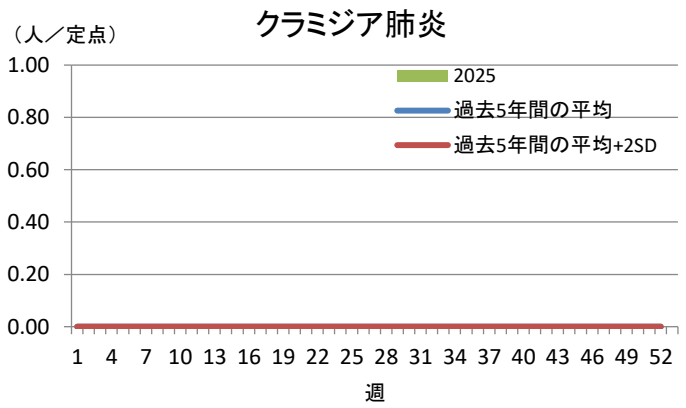
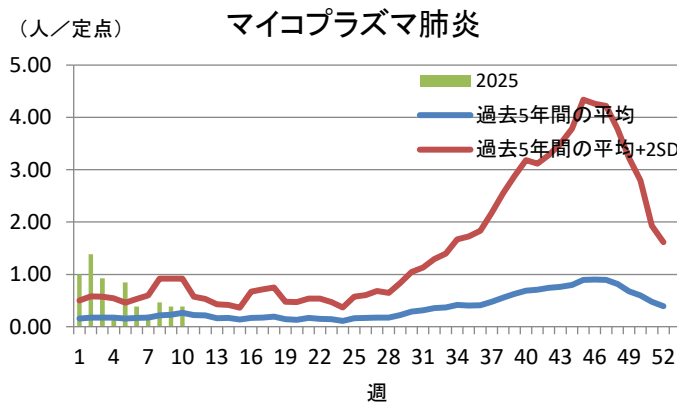
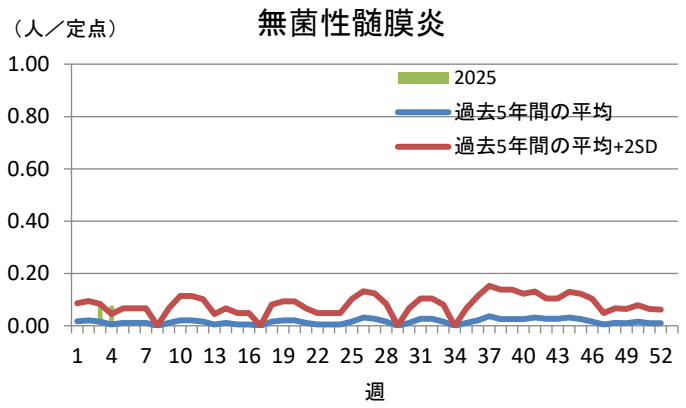
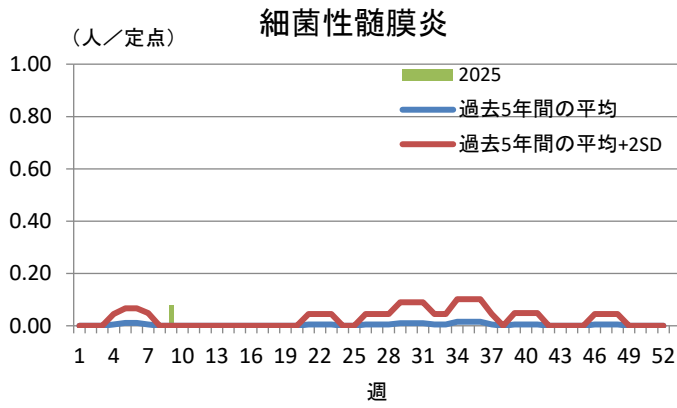
例: インフルエンザの茨城県の定点医療機関数は120です。ある週のインフルエンザの報告数が324人であれば、その週の定点あたり報告数は $324 \div 120 = 2.7$ となります。

<週ごとの定点当たり報告数(■)が過去5年間の平均+2SD(—)を超えることの意味>

SDは標準偏差(Standard Deviation)の略で、データのばらつきを示す統計学の指標です。週ごとの定点当たり報告数が「過去5年間の平均+2SD(標準偏差の2倍)」を超えることは統計学的に見て稀なことであり、その感染症が過去5年間で比較して多く発生していることを示しています。







保健所管内別定点医療機関数

保健所名	定点種別					
	インフルエンザ /COVID-19	小児科	眼科	性感染症	基幹	疑似症
中央	5	3	0	1	1	1
ひたちなか	16	10	2	2	1	3
日立	11	7	2	2	2	1
潮来	13	8	1	2	1	1
竜ヶ崎	16	10	3	3	2	2
土浦	11	7	2	3	1	1
つくば	15	9	2	2	2	2
筑西	11	7	1	3	1	1
古河	10	6	1	1	1	2
水戸市	12	8	3	3	1	1
計	120	75	17	22	13	15

茨城県感染症発生動向疾患別年齢別報告数 2025年第10週

●インフルエンザ/COVID-19定点

保健所	中央	ひたちなか	日立	潮来	竜ヶ崎	土浦	つくば	筑西	古河	水戸市
インフルエンザ	1	16	20	14	31	38	21	3	11	17
COVID-19	15	82	106	107	125	100	51	43	46	47

	～5ヶ月	～11ヶ月	1歳	2歳	3歳	4歳	5歳	6歳	7歳	8歳	9歳	～14歳
インフルエンザ	1	1	4	2	3	4	5	3	5	5	10	66
COVID-19	2	9	8	5	9	10	5	6	8	10	8	62

	～19歳	～29歳	～39歳	～49歳	～59歳	～69歳	～79歳	80歳～	合計
インフルエンザ	19	8	10	12	4	3	5	2	172
COVID-19	37	44	59	70	92	86	82	110	722

●小児科定点

	～5ヶ月	～11ヶ月	1歳	2歳	3歳	4歳	5歳	6歳	7歳	8歳	9歳	～14歳
RSウイルス感染症	18	15	10	6	2	2	0	1	0	0	0	1
咽頭結膜熱	0	2	3	2	2	1	1	1	0	0	0	0
A群溶血性レンサ球菌咽頭炎	0	0	10	16	21	30	20	29	19	19	16	54
感染性胃腸炎	6	34	104	84	71	68	68	58	47	42	30	84
水痘	0	0	1	0	2	2	0	2	1	3	5	7
手足口病	0	0	0	0	0	0	0	1	0	0	0	0
伝染性紅斑	0	1	1	1	7	7	8	10	5	2	4	1
突発性発しん	0	0	4	2	1	0	0	0	0	0	0	0
ヘルパンギーナ	0	0	0	0	0	0	0	0	0	0	0	0
流行性耳下腺炎	0	0	0	0	0	1	1	0	0	1	0	0

	～19歳	20歳～	合計
RSウイルス感染症	0	0	55
咽頭結膜熱	0	1	13
A群溶血性レンサ球菌咽頭炎	11	60	305
感染性胃腸炎	11	93	800
水痘	0	0	23
手足口病	0	0	1
伝染性紅斑	0	0	47
突発性発しん	0	0	7
ヘルパンギーナ	0	0	0
流行性耳下腺炎	0	0	3

●眼科定点

	～5ヶ月	～11ヶ月	1歳	2歳	3歳	4歳	5歳	6歳	7歳	8歳	9歳	～14歳
急性出血性結膜炎	0	0	0	0	0	0	0	0	0	0	0	0
流行性角結膜炎	0	0	2	1	3	1	0	1	1	1	1	1

	～19歳	～29歳	～39歳	～49歳	～59歳	～69歳	70歳～	合計
急性出血性結膜炎	0	0	0	0	0	0	0	0
流行性角結膜炎	0	4	9	3	6	4	3	41

●基幹定点

	～5ヶ月	～11ヶ月	1歳	2歳	3歳	4歳	5歳	6歳	7歳	8歳	9歳	～14歳
細菌性髄膜炎(真菌性を含む)	0	0	0	0	0	0	0	0	0	0	0	0
無菌性髄膜炎	0	0	0	0	0	0	0	0	0	0	0	0
マイコプラズマ肺炎	0	0	1	0	1	0	1	0	0	0	1	0
クラミジア肺炎(オウム病は除く)	0	0	0	0	0	0	0	0	0	0	0	0
感染性胃腸炎(ロタウイルス)	0	0	0	0	0	0	1	0	0	0	0	0

	～19歳	～29歳	～39歳	～49歳	～59歳	～69歳	～79歳	80歳～	合計
細菌性髄膜炎(真菌性を含む)	0	0	0	0	0	0	0	0	0
無菌性髄膜炎	0	0	0	0	0	0	0	0	0
マイコプラズマ肺炎	0	0	0	0	0	1	0	0	5
クラミジア肺炎(オウム病は除く)	0	0	0	0	0	0	0	0	0
感染性胃腸炎(ロタウイルス)	0	0	0	0	0	0	0	0	1

茨城県のインフルエンザ入院患者の概況

期間(報告週) 2025年10週

入院患者の届出数

年齢別 \ 期間		第10週	1月	2月	3月	4月	5月	6月	7月	8月	9月	10月	11月	12月	合計 ※1
入院患者数 ※1			389人	9人											398人
年齢別内訳	1歳未満		3人												3人
	1～4歳		15人	1人											16人
	5～9歳		10人	2人											12人
	10～14歳		5人												5人
	15～19歳		8人												8人
	20～29歳														
	30～39歳		2人												2人
	40～49歳		2人	1人											3人
	50～59歳		27人												27人
	60～69歳		39人	1人											40人
	70～79歳		95人	2人											97人
	80歳以上		183人	2人											185人

※1 基幹定点医療機関(県内13か所)からのインフルエンザの入院患者の報告数。

茨城県のCOVID-19入院患者の概況

期間(報告週) 2025年10週

入院患者の届出数

年齢別 \ 期間		第10週	1月	2月	3月	4月	5月	6月	7月	8月	9月	10月	11月	12月	合計 ※2
入院患者数 ※2		90人	400人	223人	90人										713人
年齢別内訳	1歳未満		2人												2人
	1～4歳	1人	2人	3人	1人										6人
	5～9歳		1人	2人											3人
	10～14歳		2人	1人											3人
	15～19歳		3人	1人											4人
	20～29歳		1人	2人											3人
	30～39歳		4人	1人											5人
	40～49歳		10人	7人											17人
	50～59歳	4人	25人	16人	4人										45人
	60～69歳	5人	45人	20人	5人										70人
	70～79歳	22人	95人	56人	22人										173人
	80歳以上	58人	210人	114人	58人										382人

※2 基幹定点医療機関(県内13か所)からのCOVID-19の入院患者の報告数。

全国のインフルエンザ入院患者の概況

期間(報告週) 2025年09週

入院患者の週別推移

年齢別 \ 期間(報告週)		2025年5週	2025年6週	2025年7週	2025年8週	2025年9週	9月	10月	11月	12月	1月	2月	3月	4月	5月	合計 ※2
入院患者数 ※1		667人	376人	298人	209人	157人	335人	344人	913人	10,255人	14,723人	1,040人				27,610人
年齢別内訳	1歳未満	18人	9人	9人	8人	4人	13人	11人	27人	289人	412人	30人				782人
	1-4歳	74人	44人	34人	20人	26人	48人	48人	102人	1,149人	1,430人	124人				2,901人
	5-9歳	42人	25人	15人	19人	11人	33人	39人	110人	867人	692人	70人				1,811人
	10-14歳	21人	13人	12人	11人	6人	16人	20人	42人	360人	267人	42人				747人
	15-19歳	7人	2人	1人	6人	2人	7人	11人	17人	133人	93人	11人				272人
	20-29歳	5人	2人	2人	4人	3人	4人	4人	13人	134人	162人	11人				328人
	30-39歳	10人	5人	8人	5人	2人	4人	5人	13人	176人	206人	20人				424人
	40-49歳	10人	10人	9人	5人	2人	13人	7人	27人	296人	344人	26人				713人
	50-59歳	44人	11人	8人	6人	5人	13人	20人	37人	649人	830人	30人				1,579人
	60-69歳	60人	29人	31人	20人	13人	30人	23人	74人	939人	1,385人	93人				2,544人
	70-79歳	118人	71人	42人	37人	35人	48人	64人	144人	1,924人	2,989人	185人				5,354人
	80歳以上	258人	155人	127人	68人	48人	106人	92人	307人	3,339人	5,913人	398人				10,155人

※1 基幹定点医療機関(全国約500か所)からのインフルエンザの入院患者の報告数。

(引用:厚生労働省ホームページ(https://www.mhlw.go.jp/stf/seisakunitsuite/bunya/kenkou_iryuu/kenkou/kekaku-kansenshou01/houdou_00018.html))

全国のCOVID-19入院患者の概況

期間(報告週) 2025年09週

入院患者の週別推移

年齢別 \ 期間(報告週)		2025年5週	2025年6週	2025年7週	2025年8週	2025年9週	1月	2月	3月	4月	5月	6月	7月	8月	9月	10月	11月	12月	合計 ※1	
入院患者数 ※1		2,078人	1,926人	2,071人	1,954人	1,994人	12,426人	7,945人												20,371人
年齢別内訳	1歳未満	50人	46人	55人	37人	48人	260人	186人												446人
	1-4歳	37人	33人	44人	37人	25人	188人	139人												327人
	5-9歳	15人	10人	15人	19人	15人	68人	59人												127人
	10-14歳	13人	13人	18人	16人	9人	51人	56人												107人
	15-19歳	5人	11人	8人	5人	3人	37人	27人												64人
	20-29歳	20人	16人	25人	16人	12人	123人	69人												192人
	30-39歳	33人	29人	25人	28人	21人	149人	103人												252人
	40-49歳	50人	38人	54人	54人	34人	239人	180人												419人
	50-59歳	110人	81人	120人	93人	93人	612人	387人												999人
	60-69歳	183人	186人	194人	167人	190人	1,163人	737人												1,900人
	70-79歳	512人	489人	489人	545人	503人	3,020人	2,026人												5,046人
	80歳以上	1,050人	974人	1,024人	937人	1,041人	6,516人	3,976人												10,492人

※1 基幹定点医療機関(全国約500か所)からのCOVID-19の入院患者の報告数。

(引用:厚生労働省ホームページ(https://www.mhlw.go.jp/stf/seisakunitsuite/bunya/0000121431_00474.html))