

茨城県感染症流行情報

INFECTIOUS DISEASE WEEKLY REPORT IBARAKI

2025年第14週
(03月31日～04月06日)

【今週の動向】

- ・結核の報告が5件ありました。
- ・E型肝炎の報告が1件ありました。
- ・レジオネラ症の報告が3件ありました。
- ・侵襲性肺炎球菌感染症の報告が3件ありました。
- ・水痘(入院例に限る)の報告が1件ありました。
- ・梅毒の報告が3件ありました。
- ・百日咳の報告が8件ありました。

令和7(2025)年04月10日発行

・**掲載日について** 週報のホームページ掲載は、原則毎週木曜日16:00以降の予定です。ただし、祝日等の関係により、掲載日が木曜日以降となる場合があります。また、年末年始や大型連休等の場合は前もって次号掲載予定日をお知らせします。

・ この情報は、速報性を重視しておりますので、今後、数値に若干の変更が生じる場合があります。

・ 全国の感染症発生動向情報につきましては、国立感染症研究所 感染症疫学センターのホームページ (<https://www.niid.go.jp/niid/ja/from-idsc.html>) をご覧ください。

★ 定点把握疾患のうち、性感染症(性器クラミジア感染症, 性器ヘルペス感染症, 尖圭コンジローマ, 淋菌感染症) および基幹定点(メチシリン耐性黄色ブドウ球菌感染症, ペニシリン耐性肺炎球菌感染症, 薬剤耐性緑膿菌感染症)については、別途月報に掲載しています。

茨城県感染症情報センター



Ibaraki Infectious Disease Surveillance Center

茨城県衛生研究所【編集・発行】

電話:029-241-6652

FAX:029-243-9550

全数把握対象疾患 報告数 2025年第14週

分類	対象疾患	茨城県(診断日)						全国(診断日)	
		10週	11週	12週	13週	14週	年累計	13週	年累計
1類	エボラ出血熱								
	クリミア・コンゴ出血熱								
	痘そう								
	南米出血熱								
	ベスト								
	マールブルグ病								
	ラッサ熱								
2類	急性灰白髄炎								
	結核	13	8	4	7	5	84	264	3170
	ジフテリア								
	重症急性呼吸器症候群								
	中東呼吸器症候群								
	鳥インフルエンザ(H5N1)								
	鳥インフルエンザ(H7N9)								
3類	コレラ								3
	細菌性赤痢								12
	腸管出血性大腸菌感染症			2			6	24	321
	腸チフス		1				1	1	7
	パラチフス								1
4類	E型肝炎		3			1	6	13	119
	ウエストナイル熱								
	A型肝炎						1	4	38
	エキノкокクス症								4
	エムポックス								
	黄熱								
	オウム病							1	3
	オムスク出血熱								
	回帰熱								1
	キャサヌル森林病								
	Q熱								
	狂犬病								
	コクシジオイデス症								1
	ジカウイルス感染症								
	重症熱性血小板減少症候群							1	2
	腎症候性出血熱								
	西部ウマ脳炎								
	ダニ媒介脳炎								
	炭疽								
	チクングニア熱							1	4
	つつが虫病						2	1	35
	デング熱							1	39
	東部ウマ脳炎								
	鳥インフルエンザ(H5N1、H7N9除く)								
	ニパウイルス感染症								
	日本紅斑熱							1	2
	日本脳炎								
	ハンタウイルス肺症候群								
	Bウイルス病								
	鼻疽								
	ブルセラ症								
	ベネズエラウマ脳炎								
	ヘンドラウイルス感染症								
発しんチフス									
ポツリヌス症								1	
マラリア								5	

全数把握対象疾患 報告数 2025年第14週

分類	対象疾患	茨城県(診断日)					全国(診断日)			
		10週	11週	12週	13週	14週	年累計	13週	年累計	
4類	野兔病									
	ライム病									
	リッサウイルス感染症									
	リフトバレー熱									
	類鼻疽									
	レジオネラ症		1	1	1	3	11	30	412	
	レプトスピラ症							1	1	
	ロッキー山紅斑熱									
5類 (全数)	アメーバ赤痢			1			2	10	115	
	ウイルス性肝炎(E型・A型肝炎を除く)				1		2	6	54	
	カルバペネム耐性腸内細菌科細菌感染症		1		1		7	36	467	
	急性弛緩性麻痺							1	8	
	急性脳炎		1				6	11	187	
	クリプトスポリジウム症							1	6	
	クロイツフェルト・ヤコブ病							2	40	
	劇症型溶血性レンサ球菌感染症	3	1		1		9	16	434	
	後天性免疫不全症候群		1				4	19	188	
	ジアルジア症								5	
	侵襲性インフルエンザ菌感染症	1	1		1		5	12	207	
	侵襲性髄膜炎菌感染症								20	
	侵襲性肺炎球菌感染症	3	2		4	3	38	94	1264	
	水痘(入院例に限る)		2	1		1	5	7	126	
	先天性風しん症候群									
	梅毒	6	10	6	6	3	71	242	3259	
	播種性クリプトコックス症								1	39
	破傷風	1						2	1	20
	バンコマイシン耐性黄色ブドウ球菌感染症									
	バンコマイシン耐性腸球菌感染症								5	26
百日咳	5	10	6	10	8	49	709	4930		
風しん									4	
麻しん	1						1	13	60	
薬剤耐性アシネトバクター感染症									4	

*令和5年5月26日の政令及び省令の公布・施行により、サル痘及びカルバペネム耐性腸内細菌科細菌感染症の感染症法上の名称が以下の通り変更されています。

- サル痘→エムポックス
- カルバペネム耐性腸内細菌科細菌感染症→カルバペネム耐性腸内細菌目細菌感染症

<14週の保健所別報告数>

疾患名	保健所名										合計
	中央	ひたちなか	日立	潮来	竜ヶ崎	土浦	つくば	筑西	古河	水戸市	
結核	0	0	0	0	0	0	2	0	3	0	5
E型肝炎	0	0	0	1	0	0	0	0	0	0	1
レジオネラ症	1	0	0	0	1	0	0	0	0	1	3
侵襲性肺炎球菌感染症	1	1	0	0	0	0	1	0	0	0	3
水痘(入院例に限る)	0	0	0	0	0	0	0	0	0	1	1
梅毒	0	0	0	0	0	0	1	0	0	2	3
百日咳	0	2	0	2	2	0	1	0	1	0	8

週報告 定点把握対象疾患 報告数 2025年第14週

定点種別	対象疾患	茨城県						全国(速報)		
		10週	11週	12週	13週	14週		13週		
		報告数	報告数	報告数	報告数	報告数	定点当	報告数	定点当	
インフルエンザ /COVID-19	インフルエンザ	172	230	182	157	75	0.63	9096	1.85	
	新型コロナウイルス感染症 (COVID-19)	722	767	634	582	380	3.17	14368	2.92	
小児科	RSウイルス感染症	55	42	40	31	31	0.41	3188	1.02	
	咽頭結膜熱	13	27	10	22	18	0.24	723	0.23	
	A群溶血性レンサ球菌咽頭炎	305	405	340	339	264	3.52	5886	1.89	
	感染性胃腸炎	800	719	521	544	366	4.88	24847	7.96	
	水痘	23	21	23	18	20	0.27	926	0.30	
	手足口病	1	1	2	3	1	0.01	148	0.05	
	伝染性紅斑	47	77	51	63	41	0.55	2571	0.82	
	突発性発しん	7	10	18	14	7	0.09	660	0.21	
	ヘルパンギーナ	0	0	0	0	2	0.03	26	0.01	
	流行性耳下腺炎	3	4	2	8	1	0.01	117	0.04	
	眼科	急性出血性結膜炎	0	0	0	0	0	0.00	41	0.06
		流行性角結膜炎	41	65	65	58	65	3.82	558	0.80
基幹	細菌性髄膜炎	0	0	0	0	1	0.08	14	0.03	
	無菌性髄膜炎	0	0	0	0	0	0.00	12	0.03	
	マイコプラズマ肺炎	5	4	2	1	1	0.08	135	0.28	
	クラミジア肺炎(オウム病を除く)	0	0	0	0	0	0.00	1	0.00	
	感染性胃腸炎(ロタウイルス)	1	1	1	2	0	0.00	111	0.23	

・ この情報は、速報性を重視しておりますので、今後、数値に若干の変更が生じる場合があります。

県内の定点医療機関数

定点種別	インフルエンザ/COVID-19	120
	小児科	75
	眼科	17
	性感染症(月報告)	22
	基幹	13
	疑似症	15

<今週のコメント>

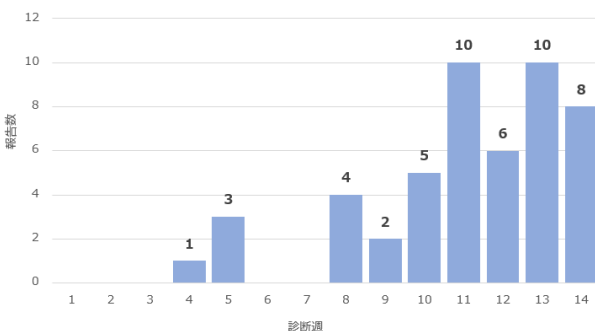
<百日咳>

茨城県内の百日咳報告数は、2025年第14週に8件追加となり、累積49件と直近5年間の同時期で最も多い報告数となっています。

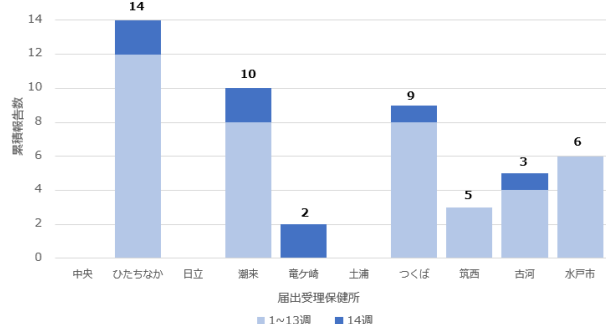
保健所別では、ひたちなか・潮来・竜ヶ崎保健所から各2件、つくば・古河保健所から各1件の報告があり、県内の複数地域からの報告が続いています。

また、全国でも報告数が増加しており、今後の動向に注意が必要です。

診断週別 百日咳報告数 (2025年第1週~14週, n=49)



届出受理保健所別 百日咳累積報告数 (2025年第1週~14週, n=49)



【定点把握対象疾患】定点当たり報告数・報告件数(保健所別)2025年第14週

定点種別	疾 病/保健所		中央	ひたち なか	日立	潮来	竜ヶ崎	土浦	つくば	筑西	古河	水戸市	定点当 計
インフル エンザ /COVID-19	インフルエンザ	定点当	0.00	0.44	1.73	1.00	0.75	0.73	0.53	0.27	0.20	0.25	0.63
		報告数		7	19	13	12	8	8	3	2	3	75
	COVID-19	定点当	1.80	4.25	7.00	3.77	2.44	4.64	2.07	2.18	1.10	1.75	3.17
		報告数	9	68	77	49	39	51	31	24	11	21	380
小児科	RSウイルス	定点当	0.00	0.30	0.00	0.50	0.50	0.57	0.44	0.57	0.17	0.75	0.41
		報告数		3		4	5	4	4	4	1	6	31
	咽頭結膜熱	定点当	0.00	0.80	0.00	0.63	0.00	0.29	0.11	0.00	0.17	0.13	0.24
		報告数		8		5		2	1		1	1	18
	A群溶血性レンサ 球菌咽頭炎	定点当	0.33	0.80	2.14	12.00	0.70	1.14	12.33	0.43	1.33	0.88	3.52
		報告数	1	8	15	96	7	8	111	3	8	7	264
	感染性胃腸炎	定点当	0.67	5.70	7.29	3.88	8.50	2.86	4.56	4.71	5.17	0.23	4.88
		報告数	2	57	51	31	85	20	41	33	31	15	366
	水痘	定点当	0.00	0.20	0.14	0.13	0.30	0.00	0.00	0.29	1.33	0.38	0.27
		報告数		2	1	1	3			2	8	3	20
	手足口病	定点当	0.00	0.00	0.00	0.00	0.00	0.00	0.00	0.00	0.00	0.13	0.01
		報告数										1	1
	伝染性紅斑	定点当	0.33	0.30	0.00	0.63	0.90	0.86	0.44	0.43	1.33	0.25	0.55
		報告数	1	3		5	9	6	4	3	8	2	41
突発性発しん	定点当	0.00	0.10	0.14	0.00	0.10	0.14	0.11	0.00	0.00	0.25	0.09	
	報告数		1	1		1	1	1			2	7	
ヘルパンギーナ	定点当	0.00	0.00	0.00	0.00	0.20	0.00	0.00	0.00	0.00	0.00	0.03	
	報告数					2						2	
流行性耳下腺炎	定点当	0.00	0.00	0.00	0.00	0.00	0.00	0.00	0.00	0.17	0.00	0.01	
	報告数									1		1	
眼科	急性出血性結膜 炎	定点当	-	0.00	0.00	0.00	0.00	0.00	0.00	0.00	0.00	0.00	0.00
		報告数	0										0
	流行性角結膜 炎	定点当	-	5.50	14.00	2.00	1.67	0.00	8.50	0.00	0.00	0.67	3.82
		報告数	0	11	28	2	5		17			2	65
基幹	細菌性髄膜炎	定点当	0.00	0.00	0.00	0.00	0.50	0.00	0.00	0.00	0.00	0.00	0.08
		報告数					1						1
	無菌性髄膜炎	定点当	0.00	0.00	0.00	0.00	0.00	0.00	0.00	0.00	0.00	0.00	0.00
		報告数											0
	マイコプラズマ肺 炎	定点当	0.00	0.00	0.00	0.00	0.50	0.00	0.00	0.00	0.00	0.00	0.08
		報告数					1						1
	クラミジア肺炎 (オウム病は除く)	定点当	0.00	0.00	0.00	0.00	0.00	0.00	0.00	0.00	0.00	0.00	0.00
		報告数											0
感染性胃腸炎 (ロタウイルス)	定点当	0.00	0.00	0.00	0.00	0.00	0.00	0.00	0.00	0.00	0.00	0.00	
	報告数											0	

定点把握対象疾患報告数【週別発生状況】2025年第14週

- 週ごとの定点当たり報告数を示しています
- 過去5年間の定点当たり報告数の平均を示しています
- 「過去5年間の定点当たり報告数の平均+2SD」を示しています

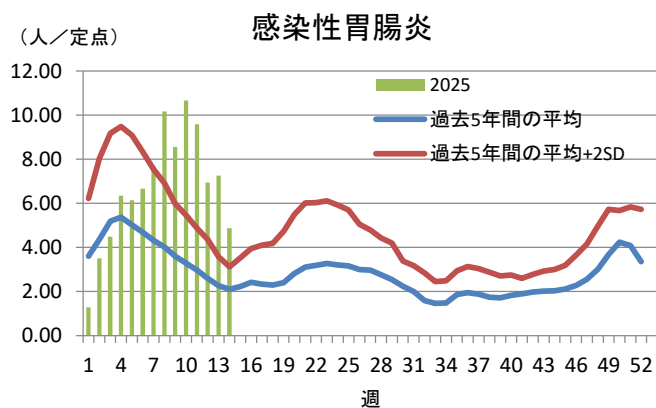
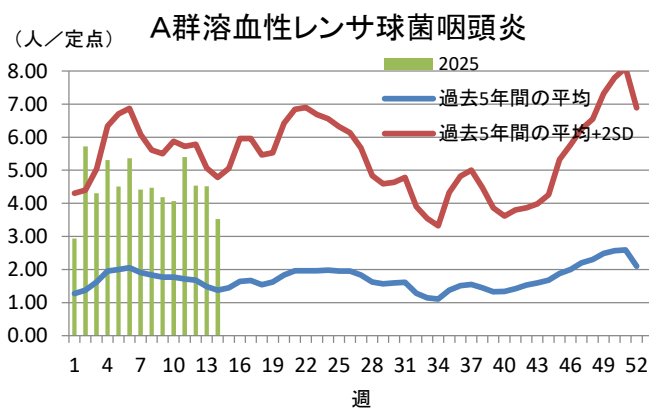
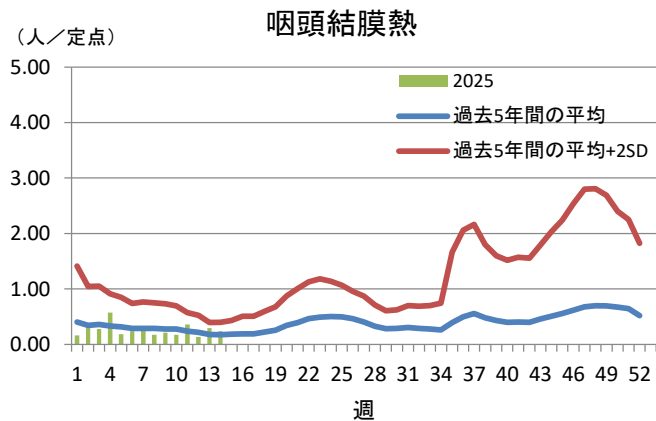
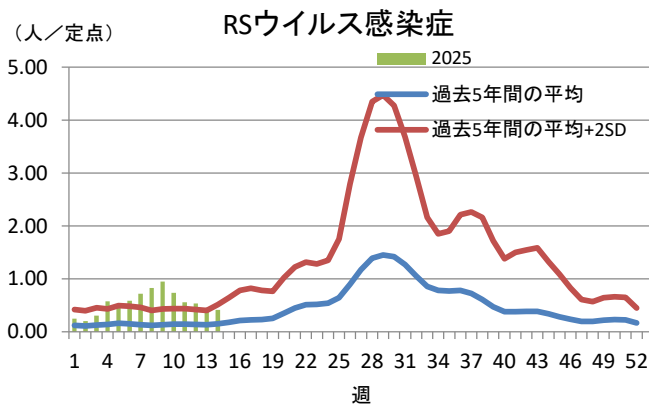
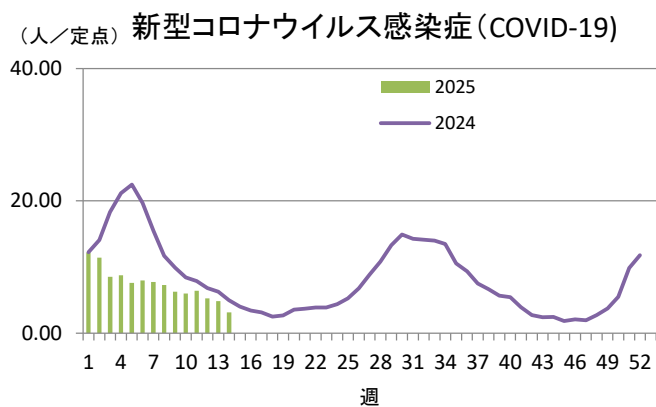
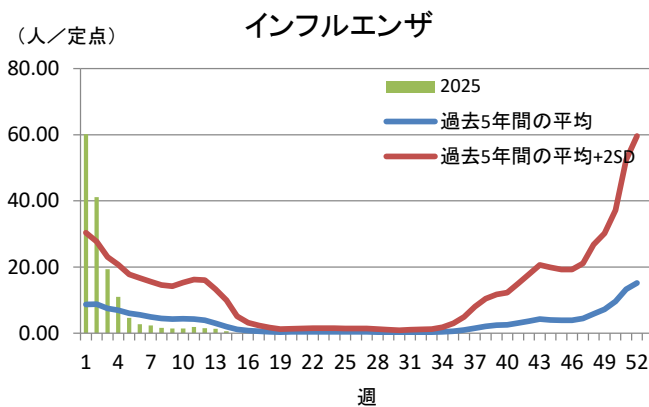
<定点当たり報告数とは>

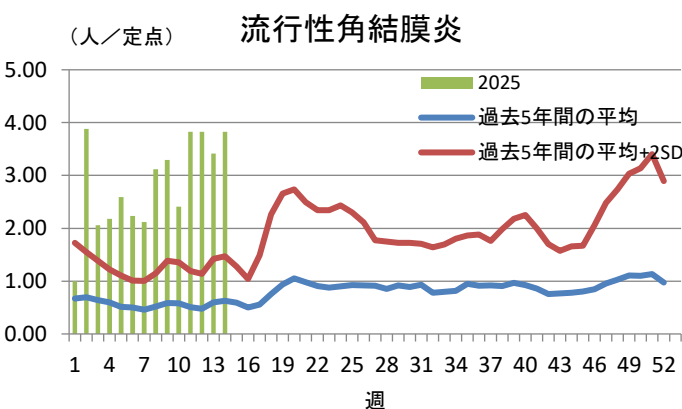
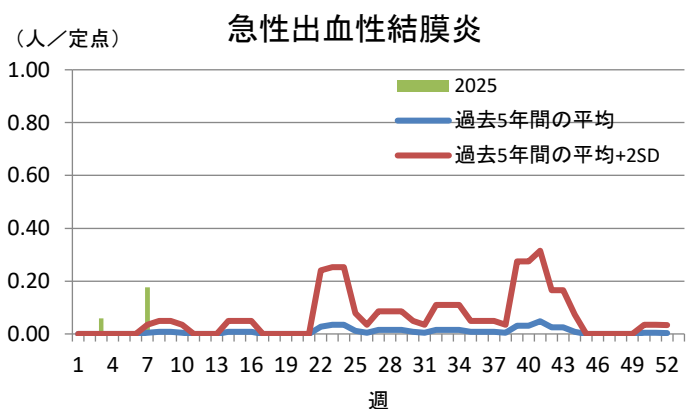
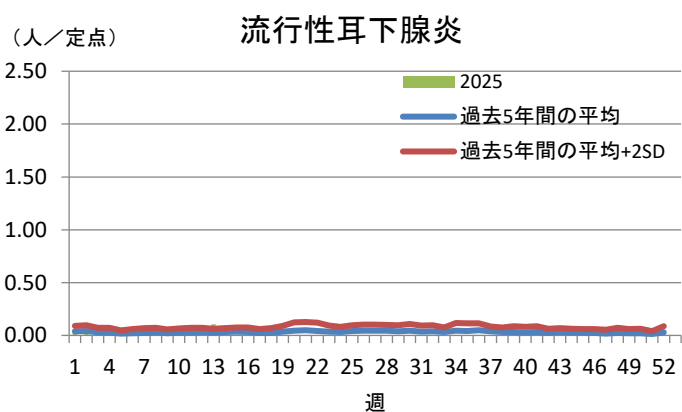
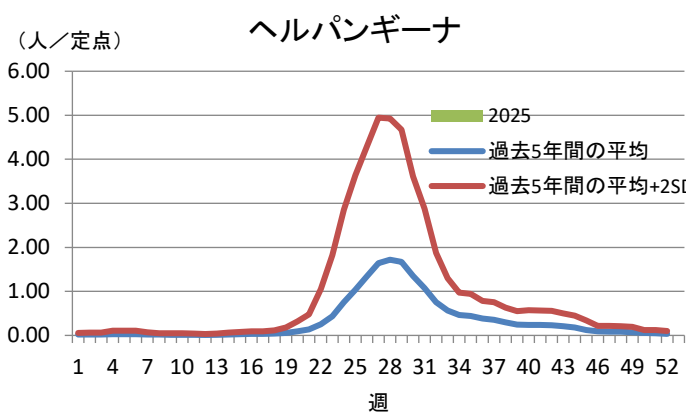
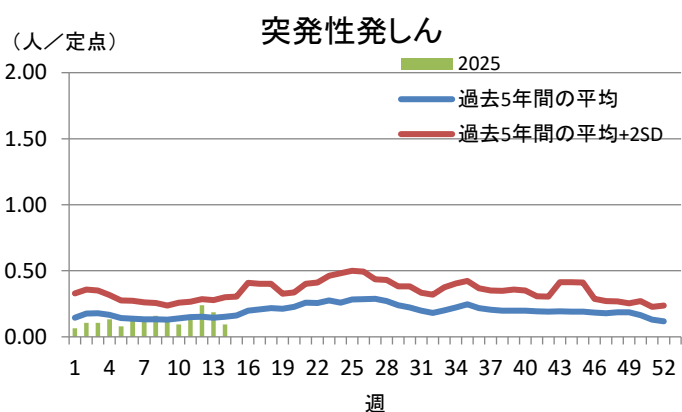
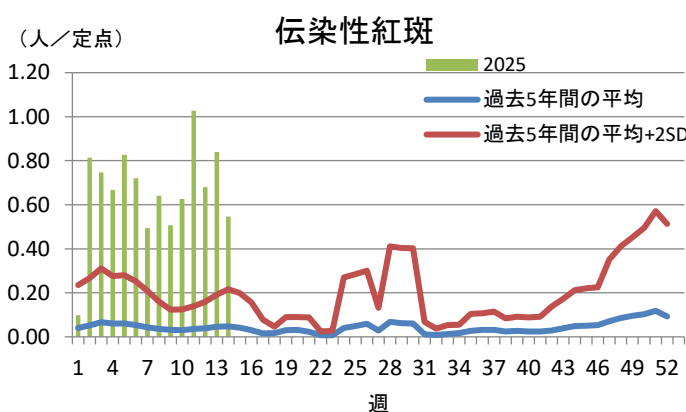
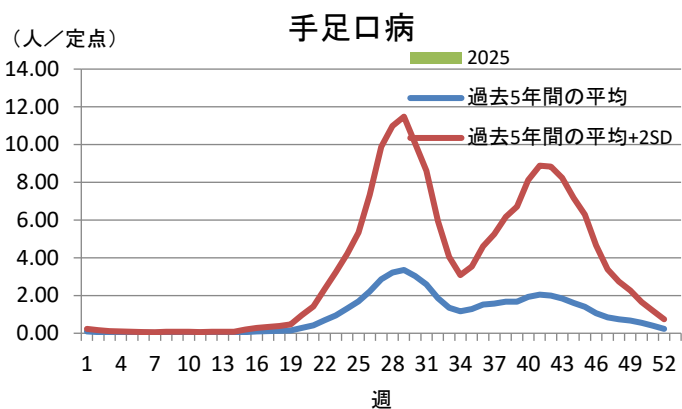
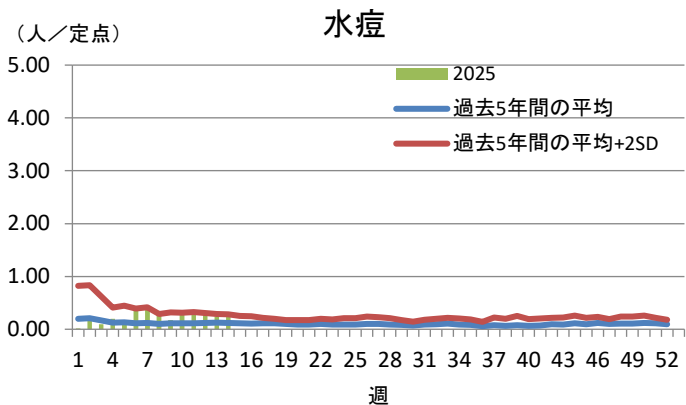
定点当たり報告数とは、すべての定点医療機関からの報告数を定点医療機関数で割り算した値です。言いかえると、1医療機関当たりの平均報告数のことです。

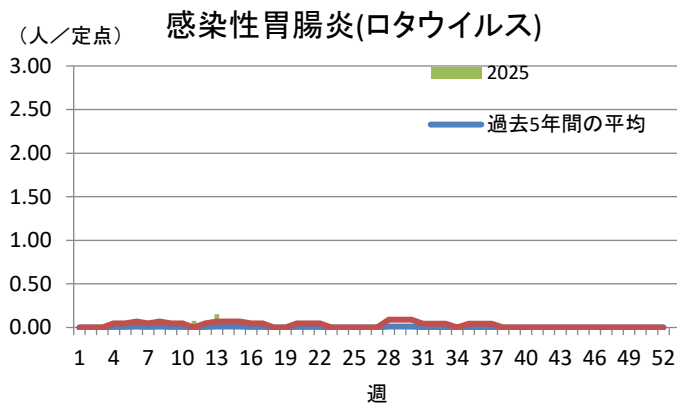
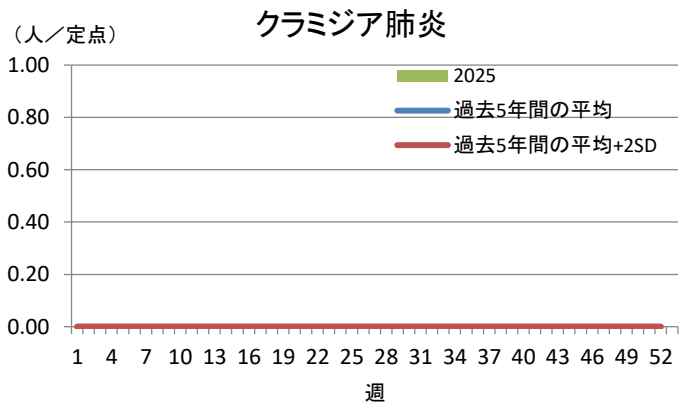
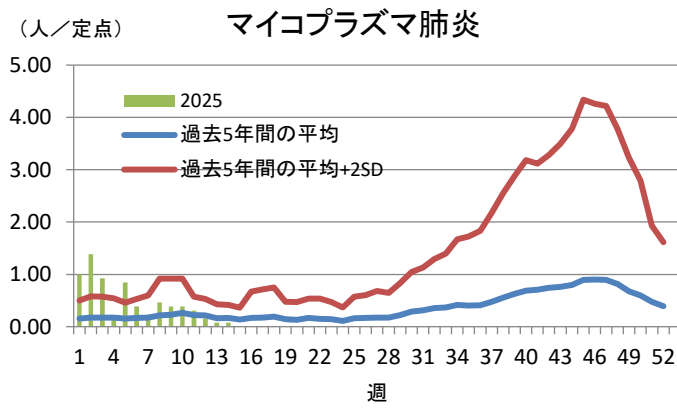
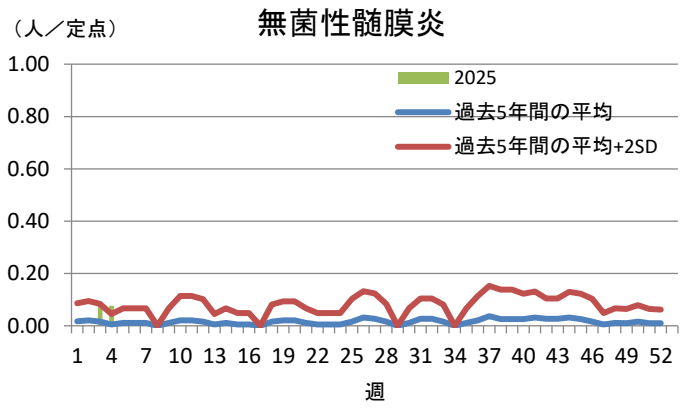
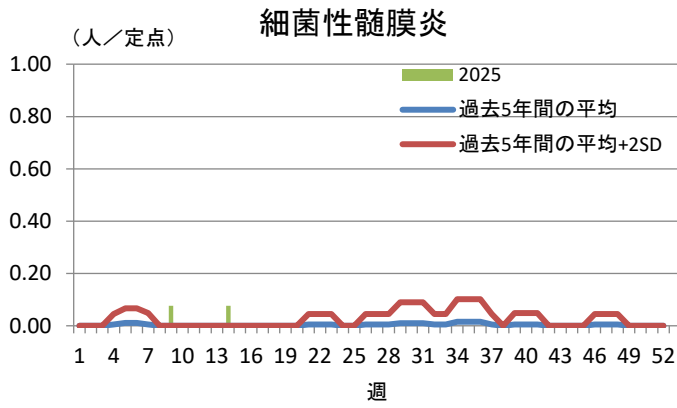
例: インフルエンザの茨城県の定点医療機関数は120です。ある週のインフルエンザの報告数が324人であれば、その週の定点あたり報告数は $324 \div 120 = 2.7$ となります。

<週ごとの定点当たり報告数(■)が過去5年間の平均+2SD(—)を超えることの意味>

SDは標準偏差(Standard Deviation)の略で、データのばらつきを示す統計学の指標です。週ごとの定点当たり報告数が「過去5年間の平均+2SD(標準偏差の2倍)」を超えることは統計学的に見て稀なことであり、その感染症が過去5年間で比較して多く発生していることを示しています。







保健所管内別定点医療機関数

保健所名	定点種別					
	インフルエンザ /COVID-19	小児科	眼科	性感染症	基幹	疑似症
中央	5	3	0	1	1	1
ひたちなか	16	10	2	2	1	3
日立	11	7	2	2	2	1
潮来	13	8	1	2	1	1
竜ヶ崎	16	10	3	3	2	2
土浦	11	7	2	3	1	1
つくば	15	9	2	2	2	2
筑西	11	7	1	3	1	1
古河	10	6	1	1	1	2
水戸市	12	8	3	3	1	1
計	120	75	17	22	13	15

茨城県感染症発生動向疾患別年齢別報告数 2025年第14週

●インフルエンザ/COVID-19定点

保健所	中央	ひたちなか	日立	潮来	竜ヶ崎	土浦	つくば	筑西	古河	水戸市
インフルエンザ	0	7	19	13	12	8	8	3	2	3
COVID-19	9	68	77	49	39	51	31	24	11	21

	～5ヶ月	～11ヶ月	1歳	2歳	3歳	4歳	5歳	6歳	7歳	8歳	9歳	～14歳
インフルエンザ	0	0	1	2	0	3	1	7	1	8	2	18
COVID-19	4	6	9	4	2	1	1	0	1	1	1	8

	～19歳	～29歳	～39歳	～49歳	～59歳	～69歳	～79歳	80歳～	合計
インフルエンザ	9	1	4	6	5	1	3	3	75
COVID-19	16	33	34	46	60	44	40	69	380

●小児科定点

	～5ヶ月	～11ヶ月	1歳	2歳	3歳	4歳	5歳	6歳	7歳	8歳	9歳	～14歳
RSウイルス感染症	10	7	5	4	4	0	0	0	0	0	0	1
咽頭結膜熱	0	0	5	4	1	1	2	4	1	0	0	0
A群溶血性レンサ球菌咽頭炎	1	2	9	16	16	17	22	15	23	12	16	32
感染性胃腸炎	2	20	38	46	33	23	27	22	21	24	20	36
水痘	0	0	0	1	0	1	0	2	2	3	3	7
手足口病	0	0	0	0	0	0	0	0	1	0	0	0
伝染性紅斑	0	0	1	2	4	6	10	3	6	1	4	4
突発性発しん	0	0	4	3	0	0	0	0	0	0	0	0
ヘルパンギーナ	0	0	0	0	1	0	0	0	0	0	0	1
流行性耳下腺炎	0	0	0	0	0	0	0	1	0	0	0	0

	～19歳	20歳～	合計
RSウイルス感染症	0	0	31
咽頭結膜熱	0	0	18
A群溶血性レンサ球菌咽頭炎	8	75	264
感染性胃腸炎	8	46	366
水痘	1	0	20
手足口病	0	0	1
伝染性紅斑	0	0	41
突発性発しん	0	0	7
ヘルパンギーナ	0	0	2
流行性耳下腺炎	0	0	1

●眼科定点

	～5ヶ月	～11ヶ月	1歳	2歳	3歳	4歳	5歳	6歳	7歳	8歳	9歳	～14歳
急性出血性結膜炎	0	0	0	0	0	0	0	0	0	0	0	0
流行性角結膜炎	0	0	2	4	3	4	3	2	0	0	1	0

	～19歳	～29歳	～39歳	～49歳	～59歳	～69歳	70歳～	合計
急性出血性結膜炎	0	0	0	0	0	0	0	0
流行性角結膜炎	4	5	8	8	8	8	5	65

●基幹定点

	～5ヶ月	～11ヶ月	1歳	2歳	3歳	4歳	5歳	6歳	7歳	8歳	9歳	～14歳
細菌性髄膜炎(真菌性を含む)	0	0	0	0	0	0	0	0	0	0	0	0
無菌性髄膜炎	0	0	0	0	0	0	0	0	0	0	0	0
マイコプラズマ肺炎	0	0	0	0	0	0	0	0	0	0	0	1
クラミジア肺炎(オウム病は除く)	0	0	0	0	0	0	0	0	0	0	0	0
感染性胃腸炎(ロタウイルス)	0	0	0	0	0	0	0	0	0	0	0	0

	～19歳	～29歳	～39歳	～49歳	～59歳	～69歳	～79歳	80歳～	合計
細菌性髄膜炎(真菌性を含む)	0	0	0	0	0	0	0	0	0
無菌性髄膜炎	0	0	0	0	0	0	0	0	0
マイコプラズマ肺炎	0	0	0	0	0	0	0	0	1
クラミジア肺炎(オウム病は除く)	0	0	0	0	0	0	0	0	0
感染性胃腸炎(ロタウイルス)	0	0	0	0	0	0	0	0	0

茨城県のインフルエンザ入院患者の概況

期間(報告週) 2025年14週

入院患者の届出数

年齢別 \ 期間		第14週	1月	2月	3月	4月	5月	6月	7月	8月	9月	10月	11月	12月	合計 ※1
入院患者数 ※1		1人	389人	9人	8人	1人									407人
年齢別内訳	1歳未満		3人												3人
	1～4歳		15人	1人											16人
	5～9歳		10人	2人											12人
	10～14歳		5人												5人
	15～19歳		8人												8人
	20～29歳				1人										1人
	30～39歳		2人												2人
	40～49歳		2人	1人											3人
	50～59歳		27人		1人										28人
	60～69歳		39人	1人	1人										41人
	70～79歳	1人	95人	2人	5人	1人									103人
	80歳以上		183人	2人											185人

※1 基幹定点医療機関(県内13か所)からのインフルエンザの入院患者の報告数。

茨城県のCOVID-19入院患者の概況

期間(報告週) 2025年14週

入院患者の届出数

年齢別 \ 期間		第14週	1月	2月	3月	4月	5月	6月	7月	8月	9月	10月	11月	12月	合計 ※2
入院患者数 ※2		28人	400人	223人	259人	28人									910人
年齢別内訳	1歳未満		2人		4人										6人
	1～4歳		2人	3人	3人										8人
	5～9歳		1人	2人	1人										4人
	10～14歳		2人	1人											3人
	15～19歳		3人	1人											4人
	20～29歳		1人	2人	2人										5人
	30～39歳		4人	1人	1人										6人
	40～49歳	1人	10人	7人	2人	1人									20人
	50～59歳	2人	25人	16人	13人	2人									56人
	60～69歳	1人	45人	20人	16人	1人									82人
	70～79歳	6人	95人	56人	65人	6人									222人
	80歳以上	18人	210人	114人	152人	18人									494人

※2 基幹定点医療機関(県内13か所)からのCOVID-19の入院患者の報告数。

全国のインフルエンザ入院患者の概況

期間(報告週) 2025年13週

入院患者の週別推移

年齢別 \ 期間(報告週)		2025年9週	2025年10週	2025年11週	2025年12週	2025年13週	9月	10月	11月	12月	1月	2月	3月	4月	5月	合計 ※2
入院患者数 ※1		157人	140人	127人	122人	125人	335人	344人	913人	10,255人	14,723人	1,042人	514人			28,126人
年齢別内訳	1歳未満	4人	4人	6人	1人	3人	13人	11人	27人	289人	412人	30人	14人			796人
	1-4歳	26人	26人	12人	18人	10人	48人	48人	102人	1,149人	1,430人	125人	66人			2,968人
	5-9歳	11人	12人	21人	17人	8人	33人	39人	110人	867人	692人	70人	58人			1,869人
	10-14歳	6人	6人	9人	13人	8人	16人	20人	42人	360人	267人	42人	36人			783人
	15-19歳	2人	2人	2人	1人	3人	7人	11人	17人	133人	93人	11人	8人			280人
	20-29歳	3人	3人	2人	3人	3人	4人	4人	13人	134人	162人	12人	11人			340人
	30-39歳	2人	4人	2人	5人	2人	4人	5人	13人	176人	206人	20人	13人			437人
	40-49歳	2人	5人	4人	4人	2人	13人	7人	27人	296人	344人	26人	15人			728人
	50-59歳	5人	7人	6人	6人	7人	13人	20人	37人	649人	830人	30人	26人			1,605人
	60-69歳	13人	5人	15人	7人	13人	30人	23人	74人	939人	1,385人	93人	40人			2,584人
	70-79歳	35人	21人	17人	16人	12人	48人	64人	144人	1,924人	2,989人	185人	66人			5,420人
	80歳以上	48人	45人	31人	31人	54人	106人	92人	307人	3,339人	5,913人	398人	161人			10,316人

※1 基幹定点医療機関(全国約500か所)からのインフルエンザの入院患者の報告数。

(引用:厚生労働省ホームページ(https://www.mhlw.go.jp/stf/seisakunitsuite/bunya/kenkou_iryuu/kenkou/kekaku-kansenshou01/houdou_00018.html))

全国のCOVID-19入院患者の概況

期間(報告週) 2025年13週

入院患者の週別推移

年齢別 \ 期間(報告週)		2025年9週	2025年10週	2025年11週	2025年12週	2025年13週	1月	2月	3月	4月	5月	6月	7月	8月	9月	10月	11月	12月	合計 ※1	
入院患者数 ※1		2,005人	1,782人	1,572人	1,472人	1,336人	12,426人	7,962人	6,162人											26,550人
年齢別内訳	1歳未満	48人	30人	35人	38人	33人	260人	186人	136人											582人
	1-4歳	25人	36人	16人	17人	27人	188人	139人	96人											423人
	5-9歳	15人	13人	9人	16人	4人	68人	59人	42人											169人
	10-14歳	9人	14人	6人	4人	6人	51人	56人	30人											137人
	15-19歳	3人	9人	4人	7人	7人	37人	27人	27人											91人
	20-29歳	12人	12人	11人	14人	9人	123人	69人	46人											238人
	30-39歳	21人	31人	28人	20人	22人	149人	103人	101人											353人
	40-49歳	34人	33人	31人	25人	34人	239人	180人	123人											542人
	50-59歳	93人	91人	82人	86人	70人	612人	387人	329人											1,328人
	60-69歳	191人	160人	121人	131人	126人	1,163人	738人	538人											2,439人
	70-79歳	505人	435人	388人	375人	333人	3,020人	2,030人	1,531人											6,581人
	80歳以上	1,049人	918人	841人	739人	665人	6,516人	3,988人	3,163人											13,667人

※1 基幹定点医療機関(全国約500か所)からのCOVID-19の入院患者の報告数。

(引用:厚生労働省ホームページ(https://www.mhlw.go.jp/stf/seisakunitsuite/bunya/0000121431_00474.html))