

佐賀県感染症発生動向調査週報

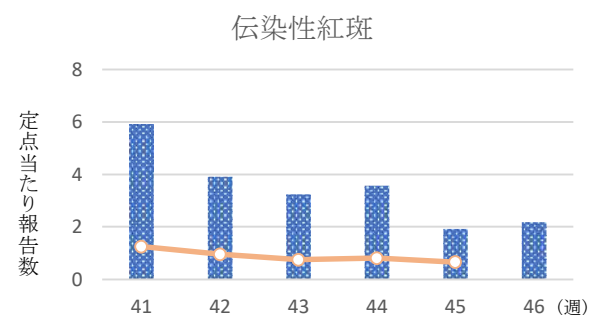
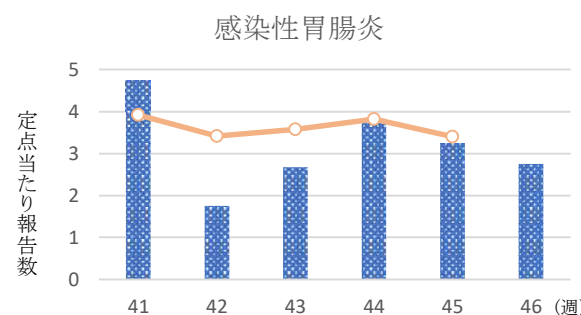
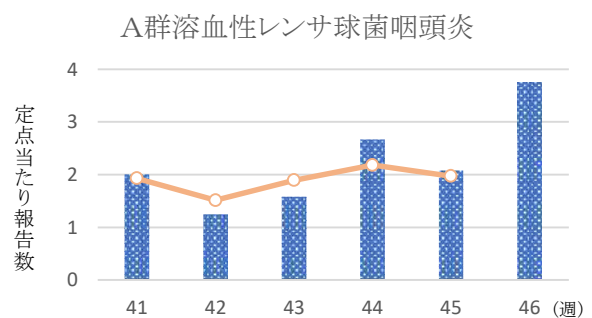
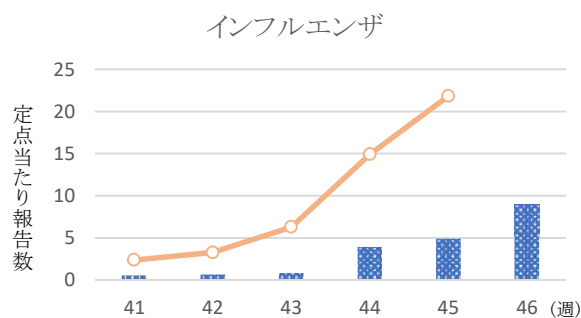
2025年第46週 2025年11月10日(月)～2025年11月16日(日)

<https://kansen.pref.saga.lg.jp>

佐賀県感染症情報センター

◆注目疾患の動向

- 【定点当たり報告数の多い疾患】①インフルエンザ(8.92:214名) ②A群溶血性レンサ球菌咽頭炎(3.75:45名) ③感染性胃腸炎(2.75:33名) ④伝染性紅斑(2.17:26名) ⑤新型コロナウイルス感染症(0.96:23名)
- 【インフルエンザ】患者報告数は214名(A型208名※、B型1名※、型不明5名)で、定点当たり報告数は増加(4.92→8.92)しました。手洗いや咳エチケット(適切なマスクの使用など)、こまめな換気などの基本的な感染対策を行い、感染予防に努めましょう。受診される際は事前に医療機関に連絡し、マスクを着用しましょう。※迅速検査キットによる。
- 【A群溶血性レンサ球菌咽頭炎】患者報告数は45名で、定点当たり報告数は増加(2.08→3.75)しました。うがいや手洗いの励行、手指消毒等で感染予防に努めましょう。
- 【感染性胃腸炎】患者報告数は33名で、定点当たり報告数は減少(3.25→2.75)しました。手洗いや食材の十分な加熱等を心がけ、感染予防に努めましょう。
- 【伝染性紅斑】患者報告数は26名で、定点当たり報告数は増加(1.92→2.17)しました。流行発生警報は継続中です。手洗い、咳エチケット等により感染予防に努めましょう。
- 【百日咳】3名の報告がありました。百日咳は、感染力が強く、百日咳の予防接種を受けていない乳幼児が感染すると重症化することがあります。咳が長引く場合は百日咳や他の呼吸器感染症である可能性も考え、早めに受診をしましょう。



◎棒グラフは佐賀県、折れ線グラフは全国の数値を表しています。

※各疾患の動向グラフについては佐賀県感染症情報センターのホームページを御覧ください。

<https://kansen.pref.saga.lg.jp>

◆全国版感染症週報(IDWR)

2025年第44週(10月27日～11月2日)

・発生動向総覧	<第44週>インフルエンザの定点当たり報告数は第34週以降増加が続いている。過去5年間の同時期の平均と比較してやや多い/その他最新動向
・注目すべき感染症	<今週は該当記事はありません>
・感染症関連情報	病原体情報/海外感染症情報
・速報	<今週は該当記事はありません>
・読者のコーナー	<今週は該当記事はありません>

※詳細は国立健康危機管理研究機構 感染症発生動向調査週報リンク先のホームページを御覧ください。

<https://id-info.jihs.go.jp/surveillance/idwr/index.html>

佐賀県感染症発生動向調査週報

◆全数届出の感染症(佐賀県) 2025年第**46**週 2025年11月10日(月)～2025年11月16日(日)

疾病名		結核 (二類感染症)	重症熱性血小板減少症候群 (四類感染症)
患者 (管轄保健福祉事務所)		1名:90歳以上男性 (杵藤)	1名:70歳代男性 (佐賀中部)
感染原因・感染経路		不明	動物・蚊・昆虫等からの感染
無症状病原体保有者		0名	0名
2025年届出累計		82名(今週1名)	9名(今週1名)
2024年	同期累計	71名	3名
	届出累計	82名	4名

疾病名		梅毒 (五類感染症)	百日咳 (五類感染症)
患者			3名:乳幼児男児1名 乳幼児女児1名 70歳代女性1名
感染原因・感染経路			家族内感染、不明
無症状病原体保有者		1名	
2025年届出累計		57名(今週1名)	954名(今週3名)
2024年	同期累計	77名	2名
	届出累計	83名	15名

佐賀県感染症発生動向調査週報

https://kansen.pref.saga.lg.jp

佐賀県感染症情報センター

◆佐賀県感染症発生動向調査

[定点報告:五類感染症(週報分)] 2025年第46週 2025年11月10日(月)～2025年11月16日(日)

定点種別 (定点数)	管轄保健福祉 事務所 病名	佐賀中部	鳥栖	唐津	伊万里	杵藤	計	前週	全国 (第45週)
インフルエンザ／ COVID-19 (24)	インフルエンザ (鳥インフルエンザを除く)	71 7.10	32 8.00	55 13.75	30 15.00	26 6.50	214 8.92	118 4.92	84,183 21.82
	新型コロナウイルス感染症 (COVID-19)※1	10 1.00	6 1.50	4 1.00		3 0.75	23 0.96	35 1.46	7,542 1.95
小児科 (12)	RSウイルス感染症	2 0.40	1 0.50	4 2.00	1 1.00	2 1.00	10 0.83	14 1.17	2,067 0.88
	咽頭結膜熱	1 0.20		3 1.50		1 0.50	5 0.42	2 0.17	540 0.23
	A群溶血性レンサ球菌咽頭炎	22 4.40	3 1.50	12 6.00	2 2.00	6 3.00	45 3.75	25 2.08	4,623 1.97
	感染性胃腸炎	8 1.60	9 4.50			16 8.00	33 2.75	39 3.25	7,993 3.40
	水痘							1 0.08	533 0.23
	手足口病		1 0.50		1 1.00		2 0.17	7 0.58	340 0.14
	伝染性紅斑	6 1.20	6 3.00	8 4.00	1 1.00	5 2.50	26 2.17	23 1.92	1,545 0.66
	突発性発しん	3 0.60	2 1.00	3 1.50		3 1.50	11 0.92	4 0.33	512 0.22
	ヘルパンギーナ								218 0.09
	流行性耳下腺炎								79 0.03
眼科 (4)	急性出血性結膜炎								5 0.01
	流行性角結膜炎			3 3.00			3 0.75	2 0.50	487 0.70
基幹 (6)	細菌性髄膜炎								4 0.01
	無菌性髄膜炎								16 0.03
	マイコプラズマ肺炎		2 2.00				2 0.33	1 0.17	682 1.42
	クラミジア肺炎 (オウム病を除く)								5 0.01
	感染性胃腸炎 (ロタウイルスに限る)								6 0.01

細字は定点当たり報告数

※1 新型コロナウイルス感染症(COVID-19):新型コロナウイルス感染症(病原体がベータコロナウイルス属のコロナウイルス(令和二年一月に中華人民共和国から世界保健機関に対して、人に伝染する能力を有することが新たに報告されたものに限る。))であるものに限る。)

◆佐賀県感染症発生動向調査

急性呼吸器感染症 (ARI)

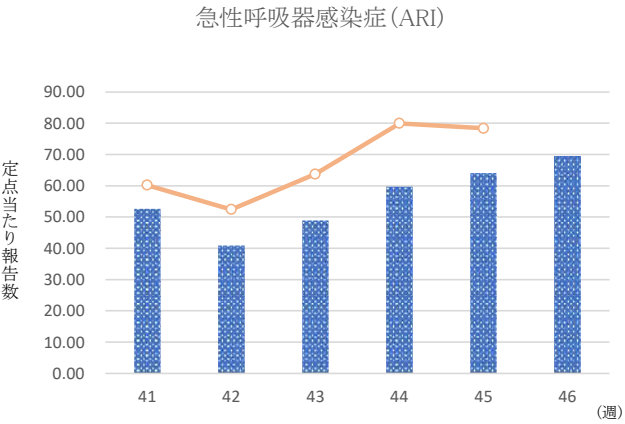
[定点報告:五類感染症(週報分)]

2025年第46週 2025年11月10日(月)～2025年11月16日(日)

定点種別 (定点数)	管轄保健福祉 事務所 病名	佐賀中部	鳥栖	唐津	伊万里	杵藤	計	前週	全国 (第45週)
急性呼吸器感染症 (24)	急性呼吸器感染症※1	736 73.60	168 42.00	427 106.75	53 26.50	279 69.75	1,663 69.29	1,538 64.08	301,188 78.35

細字は定点当たり報告数

急性呼吸器感染症 定点	急性呼吸器感染症※1
0歳	109
1～4歳	577
5～9歳	406
10～14歳	205
15～19歳	86
20～29歳	41
30～39歳	49
40～49歳	49
50～59歳	32
60～69歳	47
70～79歳	42
80歳以上	20
合計	1,663
前期計	1,538
当期間/前	1.08
増減数	125



◎棒グラフは佐賀県、折れ線グラフは全国の数値を表しています。

※1 急性呼吸器感染症 (ARI): 症例定義 (咳嗽、咽頭痛、呼吸困難、鼻汁、鼻閉のいずれか1つ以上の症状を呈し、発症から10日以内の急性的な症状であり、かつ、医師が感染症を疑う外来症例) に一致し、急性呼吸器感染症と診断された患者

◆佐賀県感染症発生動向調査(定点報告:五類感染症)

2025年第46週 2025年11月10日(月)～2025年11月16日(日)

インフルエンザ /COVID19 定点	インフルエ ンザ(鳥イン フルエンザ を除く)	新型コロナ ウイルス感 染症 (COVID- 19)※1	小児科 定点	RSウイル ス感染症	咽頭結膜 熱	A群溶血 性レンサ 球菌咽頭 炎	感染性胃 腸炎	水痘	手足口病	伝染性紅 斑	突発性発 しん	ヘルパン ギーナ	流行性耳 下腺炎	眼科・基幹 定点	急性出血 性結膜炎	流行性角 結膜炎	細菌性髄 膜炎	無菌性髄 膜炎	マイコプラ ズマ肺炎	クラミジア 肺炎(オウ ム病を除 く)	感染性 胃腸炎 (ロタウイル スに限る)
0～5ヶ月	3		0～5ヶ月	1										0～5ヶ月							
6～11ヶ月	1	2	6～11ヶ月	1	1		3				1			6～11ヶ月							
1歳	10	1	1歳	6	1		7			3	8			1歳							
2歳	7		2歳	2	1	4	4			5	1			2歳							
3歳	14		3歳			8	6			2				3歳							
4歳	12		4歳		1	3	4		1	3	1			4歳							
5歳	10		5歳			11	3			6				5歳							
6歳	13	1	6歳			5			1	3				6歳							
7歳	17		7歳		1	5	1			1				7歳							
8歳	13	1	8歳			2	2			2				8歳							
9歳	7		9歳			3				1				9歳					1		
10歳～14歳	50	2	10歳～14歳			3	2							10歳～14歳		1					
15歳～19歳	17		15歳～19歳				1							15歳～19歳		1					
20歳～29歳	11	5	20歳以上			1								20歳～29歳					1		
30歳～39歳	10	2												30歳～39歳							
40歳～49歳	4	2												40歳～49歳		1					
50歳～59歳	5	1												50歳～59歳							
60歳～69歳	7	2												60歳～69歳							
70歳～79歳	3	1												70歳以上							
80歳以上		3																			
合計	214	23	合計	10	5	45	33		2	26	11			合計		3			2		
前期計	118	35	前期計	14	2	25	39	1	7	23	4			前期計		2			1		
当期間/前	1.81	0.66	当期間/前	0.71	2.50	1.80	0.85		0.29	1.13	2.75	***	***	当期間/前	***	1.50	***	***	2.00	***	***
増減数	96	-12	増減数	-4	3	20	-6	-1	-5	3	7			増減数		1			1		

***は前期計が“0”のとき

※1 新型コロナウイルス感染症(COVID-19):新型コロナウイルス感染症(病原体がベータコロナウイルス属のコロナウイルス(令和二年一月に中華人民共和国から世界保健機関に対して、人に伝染する能力を有することが新たに報告されたものに限る。))であるものに限る。)

◆佐賀県感染症発生動向調査(全数届出:一～五類感染症)

2025年第**46**週 2025年11月10日(月)～2025年11月16日(日)

[illegible]

(11)重症急性呼吸器症候群については、病原体がベータコロナウイルス属SARSコロナウイルスであるものに限る。(12)重症呼吸器症候群については、病原体がベータコロナウイルス属MERSコロナウイルスであるものに限る。(13)重症熱性血小板減少症候群については、病原体がフレボウイルス属SFTSウイルスであるものに限る。(68)急性脳炎については、ウエストナイル脳炎、西部ウマ脳炎、ダニ媒介脳炎、東部ウマ脳炎、日本脳炎、ペネズエラウマ脳炎及びアポトブレ熱を除く。