

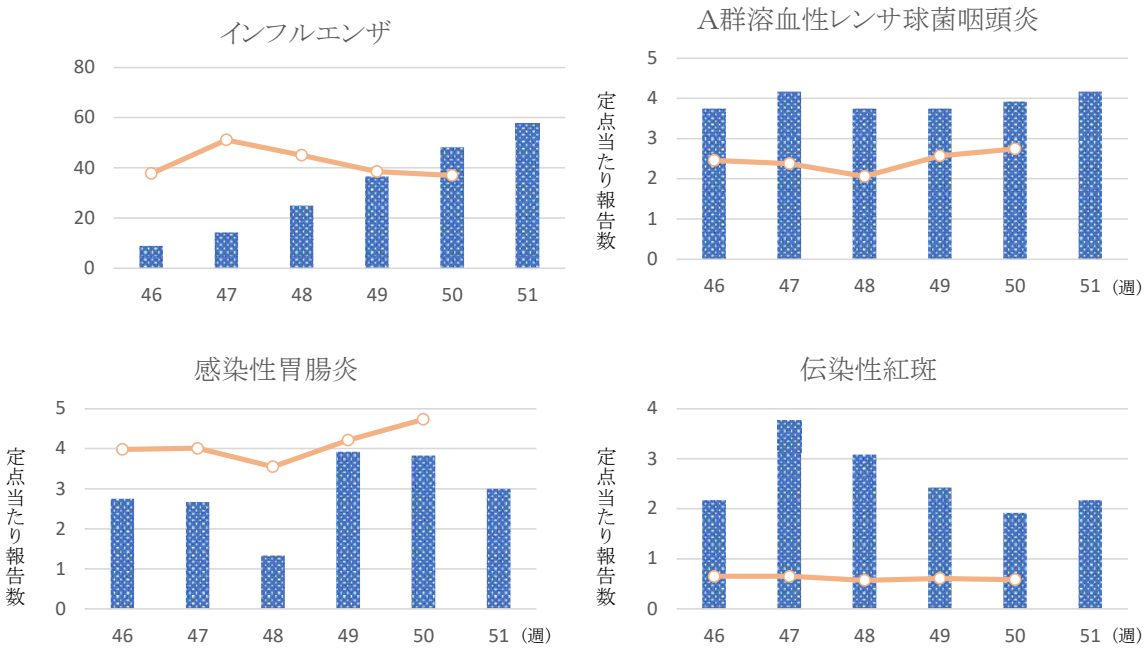
佐賀県感染症発生動向調査週報

2025年第51週 2025年12月15日(月)～2025年12月21日(日)

<https://kansen.pref.saga.lg.jp> 佐賀県感染症情報センター

◆注目疾患の動向

- 【定点当たり報告数の多い疾患】①インフルエンザ(57.67:1,384名) ②A群溶血性レンサ球菌咽頭炎(4.17:50名) ③感染性胃腸炎(3.00:36名) ④伝染性紅斑(2.17:26名) ⑤RSウイルス感染症(0.58:7名)
- 【インフルエンザ】患者報告数は1,384名(A型1,334名※、B型11名※、型不明39名)で、定点当たり報告数は増加(48.13→57.67)しました。流行発生警報は継続中です。手洗いや咳エチケット(適切なマスクの使用など)、こまめな換気などの基本的な感染対策を行い、感染予防に努めましょう。受診される際は事前に医療機関に連絡し、マスクを着用しましょう。※迅速検査キットによる。
- 【A群溶血性レンサ球菌咽頭炎】患者報告数は50名で、定点当たり報告数は増加(3.92→4.17)しました。うがいや手洗いの励行、手指消毒等で感染予防に努めましょう。
- 【感染性胃腸炎】患者報告数は36名で、定点当たり報告数は減少(3.83→3.00)しました。手洗いや食材の十分な加熱等を心がけ、感染予防に努めましょう。
- 【伝染性紅斑】患者報告数は26名で、定点当たり報告数は増加(1.92→2.17)しました。流行発生警報は継続中です。手洗い、咳エチケット等により感染予防に努めましょう。
- 【百日咳】3名の報告がありました。百日咳は、感染力が強く、百日咳の予防接種を受けていない乳幼児が感染すると重症化することがあります。咳が長引く場合は百日咳や他の呼吸器感染症である可能性も考え、早めに受診をしましょう。



◎棒グラフは佐賀県、折れ線グラフは全国の数値を表しています。
※各疾患の動向グラフについては佐賀県感染症情報センターのホームページを御覧ください。
<https://kansen.pref.saga.lg.jp>

◆全国版感染症週報(IDWR) 2025年第49週(12月1日～12月7日)

・ 発生動向総覧	<第49週>インフルエンザの定点当たり報告数は2週連続で減少した。過去5年間の同時期の平均と比較してかなり多い/その他最新動向
・ 注目すべき感染症	<インフルエンザ> 2025/26シーズンにおいては例年より早い第39週に定点当たり報告数が1.00を超え、第47週には51.12に達したが、第49週では38.51となった
・ 感染症関連情報	病原体情報(速報記事)/海外感染症情報
・ 速報	<今週は該当記事はありません>
・ 読者のコーナー	<今週は該当記事はありません>

※詳細は国立健康危機管理研究機構 感染症発生動向調査週報リンク先のホームページを御覧ください。
<https://id-info.jih.go.jp/surveillance/idwr/index.html>

佐賀県感染症発生動向調査週報

◆全数届出の感染症(佐賀県) 2025年第**51**週 2025年12月15日(月)～2025年12月21日(日)

疾病名		結核 (二類感染症)
患者 (管轄保健福祉事務所)		1名:80歳代女性 (杵藤)
感染原因・感染経路		不明
無症状病原体保有者		0名
2025年届出累計		91名(今週1名)
2024年	同期累計	81名
	届出累計	82名

疾病名		アメーバ赤痢 (五類感染症)	水痘(入院例に限る。) (五類感染症)	百日咳 (五類感染症)
患者		1名:40歳代男性	1名:小学生高学年男児	3名:小学生低学年女児2名 20歳代女性1名
感染原因・感染経路		性的接触(異性間)	飛沫・飛沫核感染	不明
無症状病原体保有者				
2025年届出累計		7名(今週1名)	8名(今週1名)	966名(今週3名)
2024年	同期累計	3名	6名	13名
	届出累計	3名	6名	15名

佐賀県感染症発生動向調査週報

https://kansen.pref.saga.lg.jp

佐賀県感染症情報センター

◆佐賀県感染症発生動向調査

[定点報告:五類感染症(週報分)] 2025年第51週 2025年12月15日(月)～2025年12月21日(日)

定点種別 (定点数)	管轄保健福祉 事務所 病名	佐賀中部	鳥栖	唐津	伊万里	杵藤	計	前週	全国 (第50週)
インフルエンザ／ COVID-19 (24)	インフルエンザ (鳥インフルエンザを除く)	511 51.10	267 66.75	290 72.50	101 50.50	215 53.75	1,384 57.67	1,155 48.13	142,434 36.96
	新型コロナウイルス感染症 (COVID-19)※1	3 0.30	2 0.50	1 0.25	2 1.00		8 0.33	13 0.54	4,653 1.21
小児科 (12)	RSウイルス感染症	1 0.20	2 1.00	2 1.00		2 1.00	7 0.58	4 0.33	1,366 0.58
	咽頭結膜熱	1 0.20	1 0.50	3 1.50		1 0.50	6 0.50	7 0.58	706 0.30
	A群溶血性レンサ球菌咽頭炎	16 3.20	6 3.00	14 7.00	1 1.00	13 6.50	50 4.17	47 3.92	6,446 2.75
	感染性胃腸炎	8 1.60	18 9.00			10 5.00	36 3.00	46 3.83	11,091 4.73
	水痘			3 1.50		1 0.50	4 0.33	1 0.08	886 0.38
	手足口病	1 0.20			1 1.00		2 0.17	9 0.75	157 0.07
	伝染性紅斑	9 1.80	6 3.00	5 2.50	2 2.00	4 2.00	26 2.17	23 1.92	1,365 0.58
	突発性発しん	2 0.40		1 0.50			3 0.25	3 0.25	488 0.21
	ヘルパンギーナ								53 0.02
	流行性耳下腺炎								76 0.03
眼科 (4)	急性出血性結膜炎								7 0.01
	流行性角結膜炎								452 0.65
基幹 (6)	細菌性髄膜炎								4 0.01
	無菌性髄膜炎								13 0.03
	マイコプラズマ肺炎			1 1.00			1 0.17		410 0.85
	クラミジア肺炎 (オウム病を除く)								5 0.01
	感染性胃腸炎 (ロタウイルスに限る)								5 0.01

細字は定点当たり報告数

※1 新型コロナウイルス感染症(COVID-19):新型コロナウイルス感染症(病原体がベータコロナウイルス属のコロナウイルス(令和二年一月に中華人民共和国から世界保健機関に対して、人に伝染する能力を有することが新たに報告されたものに限る。))であるものに限る。)

◆佐賀県感染症発生動向調査

急性呼吸器感染症 (ARI)

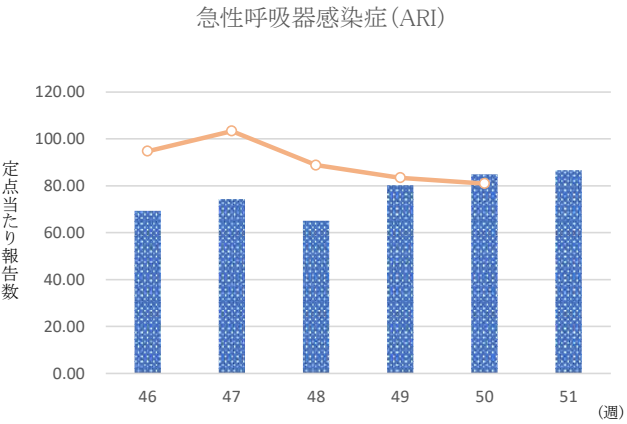
[定点報告:五類感染症(週報分)]

2025年第51週 2025年12月15日(月)～2025年12月21日(日)

定点種別 (定点数)	管轄保健福祉 事務所 病名	佐賀中部	鳥栖	唐津	伊万里	杵藤	計	前週	全国 (第50週)
急性呼吸器感染症 (24)	急性呼吸器感染症※1	881 88.10	200 50.00	504 126.00	134 67.00	362 90.50	2,081 86.71	2,037 84.88	310,970 80.96

細字は定点当たり報告数

急性呼吸器感染症 定点	急性呼吸器感染症※1
0歳	75
1～4歳	579
5～9歳	546
10～14歳	285
15～19歳	131
20～29歳	112
30～39歳	67
40～49歳	89
50～59歳	58
60～69歳	53
70～79歳	53
80歳以上	33
合計	2,081
前期計	2,037
当期間/前	1.02
増減数	44



◎棒グラフは佐賀県、折れ線グラフは全国の数値を表しています。

※1 急性呼吸器感染症 (ARI): 症例定義 (咳嗽、咽頭痛、呼吸困難、鼻汁、鼻閉のいずれか1つ以上の症状を呈し、発症から10日以内の急性的な症状であり、かつ、医師が感染症を疑う外来症例) に一致し、急性呼吸器感染症と診断された患者

◆佐賀県感染症発生動向調査(定点報告:五類感染症)

2025年第51週 2025年12月15日(月)～2025年12月21日(日)

インフルエンザ /COVID19 定点	インフルエ ンザ(鳥イン フルエンザ を除く)	新型コロナ ウイルス感 染症 (COVID- 19)※1	小児科 定点	RSウイル ス感染症	咽頭結膜 熱	A群溶血 性レンサ 球菌咽頭 炎	感染性胃 腸炎	水痘	手足口病	伝染性紅 斑	突発性発 しん	ヘルパン ギーナ	流行性耳 下腺炎	眼科・基幹 定点	急性出血 性結膜炎	流行性角 結膜炎	細菌性髄 膜炎	無菌性髄 膜炎	マイコプラ ズマ肺炎	クラミジア 肺炎(オウ ム病を除 く)	感染性 胃腸炎 (ロタウイル スに限る)
0～5ヶ月	10		0～5ヶ月											0～5ヶ月							
6～11ヶ月	17		6～11ヶ月	1	1		2				2			6～11ヶ月							
1歳	68		1歳	5	3	1	2			2	1			1歳							
2歳	70	1	2歳	1	1	7	6		1	2				2歳							
3歳	68		3歳		1	6	5			1				3歳							
4歳	86		4歳			8	3			8				4歳							
5歳	102		5歳			2	2	1		3				5歳							
6歳	83		6歳			6	5			6				6歳					1		
7歳	84		7歳			2	1	1						7歳							
8歳	70		8歳			7	2	1		1				8歳							
9歳	62		9歳			1	3		1	2				9歳							
10歳～14歳	259		10歳～14歳			9	3	1		1				10歳～14歳							
15歳～19歳	131		15歳～19歳			1								15歳～19歳							
20歳～29歳	68		20歳以上				2							20歳～29歳							
30歳～39歳	57	2												30歳～39歳							
40歳～49歳	64													40歳～49歳							
50歳～59歳	31	1												50歳～59歳							
60歳～69歳	23	1												60歳～69歳							
70歳～79歳	21													70歳以上							
80歳以上	10	3																			
合計	1,384	8	合計	7	6	50	36	4	2	26	3			合計					1		
前期計	1,155	13	前期計	4	7	47	46	1	9	23	3			前期計							
当期間/前	1.20	0.62	当期間/前	1.75	0.86	1.06	0.78	4.00	0.22	1.13	1.00	***	***	当期間/前	***	***	***	***	***	***	***
増減数	229	-5	増減数	3	-1	3	-10	3	-7	3				増減数					1		

***は前期計が“0”のとき

※1 新型コロナウイルス感染症 (COVID-19): 新型コロナウイルス感染症 (病原体がベータコロナウイルス属のコロナウイルス (令和二年一月に中華人民共和国から世界保健機関に対して、人に伝染する能力を有することが新たに報告されたものに限る。))であるものに限る。)

◆佐賀県感染症発生動向調査(全数届出:一～五類感染症)

[illegible]

(11)重症急性呼吸器症候群については、病原体がベータコロナウイルス属SARSコロナウイルスであるものに限る。(12)重症呼吸器症候群については、病原体がベータコロナウイルス属MERSコロナウイルスであるものに限る。(13)重症熱性血小板減少症候群については、病原体がレトロウイルス属SFTSウイルスであるものに限る。(68)急性脳炎については、ウエストナイル脳炎、西部ウマ脳炎、ダニ媒介脳炎、東部ウマ脳炎、日本脳炎、ペネズエラウマ脳炎及びアフトブレ一熱を除く。