

佐賀県感染症発生動向調査週報・月報

2025年第50週 2025年12月8日(月)～2025年12月14日(日)

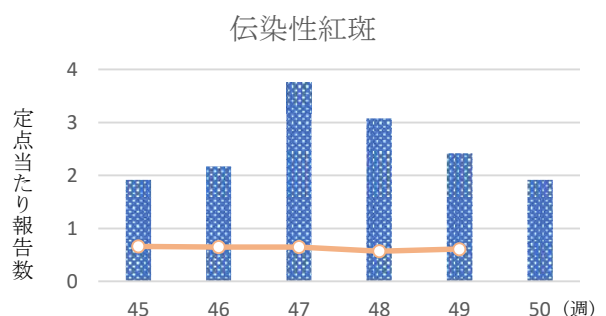
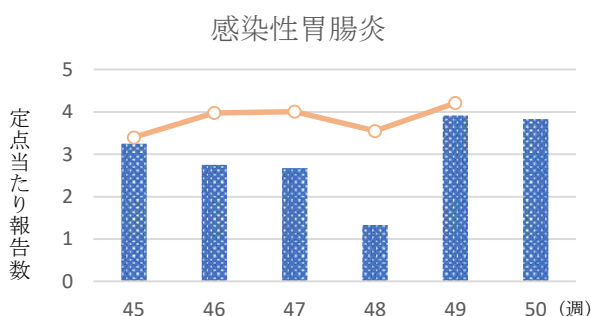
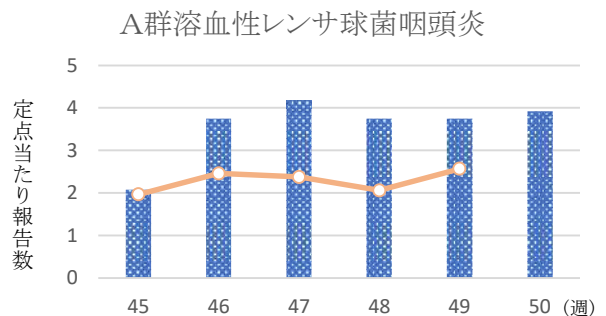
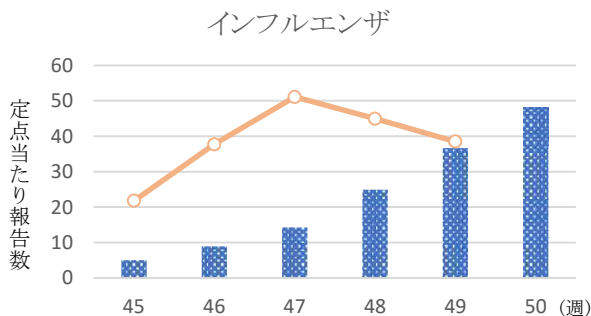
2025年11月 2025年11月1日(土)～2025年11月30日(日)

<https://kansen.pref.saga.lg.jp>

佐賀県感染症情報センター

◆注目疾患の動向

- 【定点当たり報告数の多い疾患】①インフルエンザ(48.13:1,155名) ②A群溶血性レンサ球菌咽頭炎(3.92:47名) ③感染性胃腸炎(3.83:46名) ④伝染性紅斑(1.92:23名) ⑤手足口病(0.75:9名)
- 【インフルエンザ】患者報告数は1,155名(A型1,126名※、B型12名※、型不明17名)で、定点当たり報告数は増加(36.63→48.13)しました。流行発生警報は継続中です。手洗いや咳エチケット(適切なマスクの使用など)、こまめな換気などの基本的な感染対策を行い、感染予防に努めましょう。受診される際は事前に医療機関に連絡し、マスクを着用しましょう。※迅速検査キットによる。
- 【A群溶血性レンサ球菌咽頭炎】患者報告数は47名で、定点当たり報告数は増加(3.75→3.92)しました。うがいや手洗いの励行、手指消毒等で感染予防に努めましょう。
- 【感染性胃腸炎】患者報告数は46名で、定点当たり報告数は減少(3.92→3.83)しました。手洗いや食材の十分な加熱等を心がけ、感染予防に努めましょう。
- 【百日咳】3名の報告がありました。百日咳は、感染力が強く、百日咳の予防接種を受けていない乳幼児が感染すると重症化することがあります。咳が長引く場合は百日咳や他の呼吸器感染症である可能性も考え、早めに受診をしましょう。



◎棒グラフは佐賀県、折れ線グラフは全国の数値を表しています。

※各疾患の動向グラフについては佐賀県感染症情報センターのホームページを御覧ください。

<https://kansen.pref.saga.lg.jp>

◆全国版感染症週報(IDWR)

2025年第48週(11月24日～11月30日)

・ 発生動向総覧	<第48週>インフルエンザの定点当たり報告数は減少した。過去5年間の同時期の平均と比較してかなり多い/その他最新動向
・ 注目すべき感染症	<今週は該当記事はありません>
・ 感染症関連情報	病原体情報/海外感染症情報
・ 速報	<今週は該当記事はありません>
・ 読者のコーナー	<今週は該当記事はありません>

※詳細は国立健康危機管理研究機構 感染症発生動向調査週報リンク先のホームページを御覧ください。

<https://id-info.jih.go.jp/surveillance/idwr/index.html>

佐賀県感染症発生動向調査週報

https://kansen.pref.saga.lg.jp	佐賀県感染症情報センター
--------------------------------	--------------

◆全数届出の感染症（佐賀県） 2025年第**50**週 2025年12月8日(月)～2025年12月14日(日)

疾病名		結核 (二類感染症)	
患者 (管轄保健福祉事務所)		1名 : 20歳代女性 (鳥栖)	2名 *1: 70歳代男性1名 80歳代男性1名 (杵藤)
感染原因・感染経路		不明	
無症状病原体保有者		2名 *2	
2025年届出累計		90名(今週5名)	
2024年	同期累計	81名	
	届出累計	82名	

*1 届出の患者間に関連性はありません。

*2 うち1名の診断週は第18週です。

疾病名		レジオネラ症 (四類感染症)	
患者 (管轄保健福祉事務所)		1名 : 60歳代男性 (鳥栖)	1名 : 70歳代男性 (杵藤)
感染原因・感染経路		不明	水系感染
無症状病原体保有者		0名	
2025年届出累計		8名(今週2名)	
2024年	同期累計	8名	
	届出累計	10名	

疾病名		急性脳炎 (五類感染症)	梅毒 (五類感染症)	百日咳 (五類感染症)
患者		1名 : 30歳代女性	1名 : 20歳代女性	3名 : 小学生高学年女児1名 中学生女性1名 *4 40歳代女性1名
感染原因・感染経路		飛沫・飛沫核感染	性的接触(異性間)	家族内感染、不明
無症状病原体保有者			2名 *3	
2025年届出累計		2名(今週1名)	64名(今週3名)	963名(今週3名)
2024年	同期累計	2名	80名	6名
	届出累計	2名	83名	15名

*3 うち1名の診断週は第49週です。

*4 診断週は第49週です。

佐賀県感染症発生動向調査週報

https://kansen.pref.saga.lg.jp

佐賀県感染症情報センター

◆佐賀県感染症発生動向調査

[定点報告:五類感染症(週報分)]

2025年第50週 2025年12月8日(月)～2025年12月14日(日)

定点種別 (定点数)	管轄保健福祉 事務所 病名	佐賀中部	鳥栖	唐津	伊万里	杵藤	計	前週	全国 (第49週)
インフルエンザ／ COVID-19 (24)	インフルエンザ (鳥インフルエンザを除く)	425 42.50	226 56.50	261 65.25	91 45.50	152 38.00	1,155 48.13	879 36.63	148,314 38.51
	新型コロナウイルス感染症 (COVID-19)※1	2 0.20	5 1.25	1 0.25	3 1.50	2 0.50	13 0.54	13 0.54	4,835 1.26
小児科 (12)	RSウイルス感染症	2 0.40	1 0.50			1 0.50	4 0.33	8 0.67	1,342 0.57
	咽頭結膜熱	3 0.60		1 0.50	1 1.00	2 1.00	7 0.58	5 0.42	683 0.29
	A群溶血性レンサ球菌咽頭炎	21 4.20	4 2.00	8 4.00	2 2.00	12 6.00	47 3.92	45 3.75	6,024 2.57
	感染性胃腸炎	15 3.00	14 7.00	2 1.00		15 7.50	46 3.83	47 3.92	9,876 4.21
	水痘	1 0.20					1 0.08	3 0.25	792 0.34
	手足口病			1 0.50	6 6.00	2 1.00	9 0.75	7 0.58	193 0.08
	伝染性紅斑	8 1.60	4 2.00	2 1.00	2 2.00	7 3.50	23 1.92	29 2.42	1,436 0.61
	突発性発しん	1 0.20	1 0.50		1 1.00		3 0.25	6 0.50	514 0.22
	ヘルパンギーナ								60 0.03
	流行性耳下腺炎								105 0.04
眼科 (4)	急性出血性結膜炎								5 0.01
	流行性角結膜炎							3 0.75	457 0.66
基幹 (6)	細菌性髄膜炎								2 0.00
	無菌性髄膜炎								17 0.04
	マイコプラズマ肺炎								566 1.18
	クラミジア肺炎 (オウム病を除く)								4 0.01
	感染性胃腸炎 (ロタウイルスに限る)								7 0.01

細字は定点当たり報告数

※1 新型コロナウイルス感染症(COVID-19):新型コロナウイルス感染症(病原体がベータコロナウイルス属のコロナウイルス(令和二年一月に中華人民共和国から世界保健機関に対して、人に伝染する能力を有することが新たに報告されたものに限る。))であるものに限る。)

◆佐賀県感染症発生動向調査

急性呼吸器感染症 (ARI)

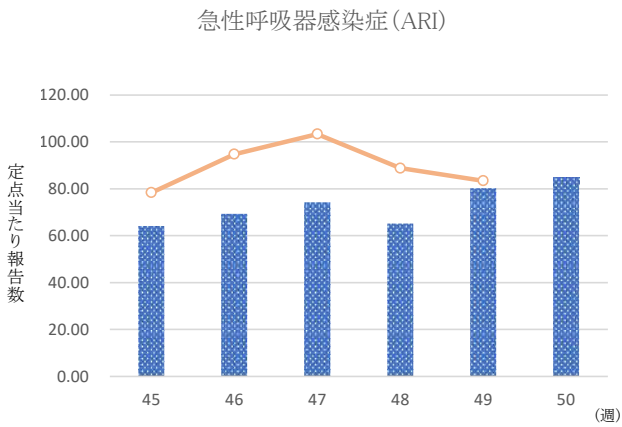
[定点報告:五類感染症(週報分)]

2025年第50週 2025年12月8日(月)～2025年12月14日(日)

定点種別 (定点数)	管轄保健福祉 事務所 病名	佐賀中部	鳥栖	唐津	伊万里	杵藤	計	前週	全国 (第49週)
急性呼吸器感染症 (24)	急性呼吸器感染症※1	940 94.00	149 37.25	474 118.50	142 71.00	332 83.00	2,037 84.88	1,925 80.21	320,345 83.42

細字は定点当たり報告数

急性呼吸器感染症 定点	急性呼吸器感染症※1
0歳	88
1～4歳	659
5～9歳	546
10～14歳	232
15～19歳	92
20～29歳	88
30～39歳	92
40～49歳	65
50～59歳	58
60～69歳	48
70～79歳	40
80歳以上	29
合計	2,037
前期計	1,925
当期間/前	1.06
増減数	112



◎棒グラフは佐賀県、折れ線グラフは全国の数値を表しています。

※1 急性呼吸器感染症 (ARI): 症例定義 (咳嗽、咽頭痛、呼吸困難、鼻汁、鼻閉のいずれか1つ以上の症状を呈し、発症から10日以内の急性的な症状であり、かつ、医師が感染症を疑う外来症例) に一致し、急性呼吸器感染症と診断された患者

◆佐賀県感染症発生動向調査(定点報告:五類感染症)

2025年第50週 2025年12月8日(月)～2025年12月14日(日)

インフルエンザ /COVID19 定点	インフルエ ンザ(鳥イン フルエンザ を除く)	新型コロナ ウイルス感 染症 (COVID- 19)※1	小児科 定点	RSウイル ス感染症	咽頭結膜 熱	A群溶血 性レンサ 球菌咽頭 炎	感染性胃 腸炎	水痘	手足口病	伝染性紅 斑	突発性発 しん	ヘルパン ギーナ	流行性耳 下腺炎	眼科・基幹 定点	急性出血 性結膜炎	流行性角 結膜炎	細菌性髄 膜炎	無菌性髄 膜炎	マイコプラ ズマ肺炎	クラミジア 肺炎(オウ ム病を除 く)	感染性 胃腸炎 (ロタウイルス に限る)
0～5ヶ月	7		0～5ヶ月				1							0～5ヶ月							
6～11ヶ月	9		6～11ヶ月	2			3			1	1			6～11ヶ月							
1歳	58		1歳	1	3	3	9		4		1			1歳							
2歳	64		2歳	1	2	1	5		5	1	1			2歳							
3歳	78		3歳		1	4	4			4				3歳							
4歳	101		4歳			7	5			4				4歳							
5歳	82		5歳			6	6			2				5歳							
6歳	100		6歳			7	3			3				6歳							
7歳	90	1	7歳			5	1			2				7歳							
8歳	72		8歳		1	5	2			5				8歳							
9歳	33		9歳			5								9歳							
10歳～14歳	170	1	10歳～14歳			1	6			1				10歳～14歳							
15歳～19歳	65	1	15歳～19歳				1	1						15歳～19歳							
20歳～29歳	62		20歳以上			3								20歳～29歳							
30歳～39歳	54	3												30歳～39歳							
40歳～49歳	30	2												40歳～49歳							
50歳～59歳	33	1												50歳～59歳							
60歳～69歳	26	2												60歳～69歳							
70歳～79歳	15													70歳以上							
80歳以上	6	2																			
合計	1,155	13	合計	4	7	47	46	1	9	23	3			合計							
前期計	879	13	前期計	8	5	45	47	3	7	29	6			前期計		3					
当期間/前	1.31	1.00	当期間/前	0.50	1.40	1.04	0.98	0.33	1.29	0.79	0.50	***	***	当期間/前	***		***	***	***	***	***
増減数	276		増減数	-4	2	2	-1	-2	2	-6	-3			増減数		-3					

***は前期計が“0”のとき

※1 新型コロナウイルス感染症(COVID-19):新型コロナウイルス感染症(病原体がベータコロナウイルス属のコロナウイルス(令和二年一月に中華人民共和国から世界保健機関に対して、人に伝染する能力を有することが新たに報告されたものに限る。))であるものに限る。)

◆佐賀県感染症発生動向調査(全数届出:一～五類感染症)

[illegible]

(11)重症急性呼吸器症候群については、病原体がベータコロナウイルス属SARSコロナウイルスであるものに限る。(12)重症呼吸器症候群については、病原体がベータコロナウイルス属MERSコロナウイルスであるものに限る。(13)重症熱性血小板減少症候群については、病原体がフレボウイルス属SFTSウイルスであるものに限る。(68)急性脳炎については、ウエストナイル脳炎、西部ウマ脳炎、ダニ媒介脳炎、東部ウマ脳炎、日本脳炎、ペネズエラウマ脳炎及びアポトブレ熱を除く。

◆佐賀県感染症発生動向調査(定点報告:五類感染症月報分)

2025年11月

[患者数:人]

	性 感 染 症 定 点 数	性器クラミジア 感染症		性器ヘルペス ウイルス感染症		尖圭コンジロー マ		淋菌感染症		合計		基 幹 定 点 数	メチシリ ン耐性 黄色ブ ドウ球 菌感染 症	ペニシ リン耐 性肺炎 球菌感 染症	薬剤耐 性緑膿 菌感染 症	合計
		男	女	男	女	男	女	男	女	男	女					
佐賀中部	3	7	2	1	1	2		1	2	11	5	2				
鳥栖	1	7		2	1	3		5		17	1	1				
唐津	1		3		3						6	1				
伊万里	1	4	1					2		6	1	1				
杵藤	1				2				1		3	1				
合計	7	18	6	3	7	5		8	3	34	16	6	16			16
前期計		19	9	4	8	4	1	13	5	40	23		3		2	5
当期間/前期		0.95	0.67	0.75	0.88	1.25	0	0.62	0.60	0.85	0.70		5.33	***	0	3.20
増減数		-1	-3	-1	-1	1	-1	-5	-2	-6	-7		13		-2	11

[定点当たり患者数:人/定点]

	性 感 染 症 定 点 数	性器クラミジア 感染症		性器ヘルペス ウイルス感染症		尖圭コンジロー マ		淋菌感染症		合計		基 幹 定 点 数	メチシリ ン耐性 黄色ブ ドウ球 菌感染 症	ペニシ リン耐 性肺炎 球菌感 染症	薬剤耐 性緑膿 菌感染 症	合計
		男	女	男	女	男	女	男	女	男	女					
佐賀中部	3	2.33	0.67	0.33	0.33	0.67		0.33	0.67	3.66	1.67	2				
鳥栖	1	7		2	1	3		5		17	1	1				
唐津	1		3		3						6	1				
伊万里	1	4	1					2		6	1	1				
杵藤	1				2				1		3	1				
合計	7	2.57	0.86	0.43	1	0.71		1.14	0.43	4.85	2.29	6	2.67			2.67
全国前月	477	1.3	1.37	0.37	0.57	0.38	0.17	0.59	0.19	2.64	2.3	973	2.48	0.05	0.02	2.55

[年齢階層別患者数:人]

	性 感 染 症 報 告	性器クラミジア 感染症		性器ヘルペス ウイルス感染症		尖圭コンジロー マ		淋菌感染症		合計		基 幹 報 告	メチシリ ン耐性 黄色ブ ドウ球 菌感染 症	ペニシ リン耐 性肺炎 球菌感 染症	薬剤耐 性緑膿 菌感染 症	合計
		男	女	男	女	男	女	男	女	男	女					
0歳																
1歳～4歳													1			1
5歳～9歳																
10歳～14歳																
15歳～19歳		2						1		2	1					
20歳～24歳		3	4	1	1	2		1	1	7	6					
25歳～29歳		5	1		2			3	1	8	4					
30歳～34歳		3				1		2		6						
35歳～39歳		2		1	1					3	1					
40歳～44歳		1	1		1					1	2		1			1
45歳～49歳								1		1						
50歳～54歳								1		1						
55歳～59歳		2			1	1				3	1		1			1
60歳～64歳						1				1			3			3
65歳～69歳					1						1					
70歳以上				1						1			10			10
合計		18	6	3	7	5		8	3	34	16		16			16
前期計		19	9	4	8	4	1	13	5	40	23		3		2	5
当期間/前期		0.95	0.67	0.75	0.88	1.25		0.62	0.60	0.85	0.70		5.33	***		3.20
増減数		-1	-3	-1	-1	1	-1	-5	-2	-6	-7		13		-2	11

***は前期計が"0"のとき