

佐賀県感染症発生動向調査週報

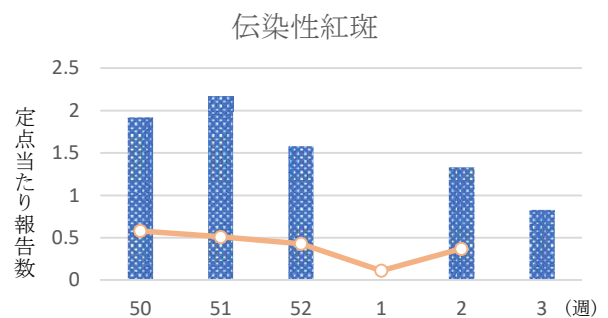
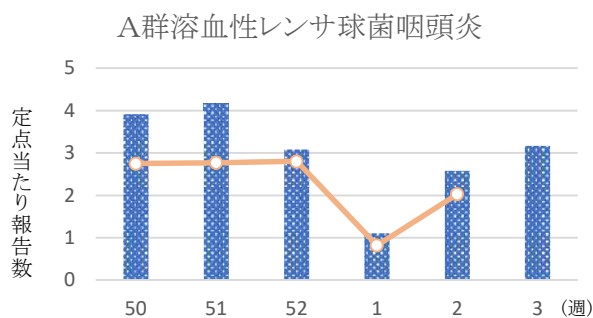
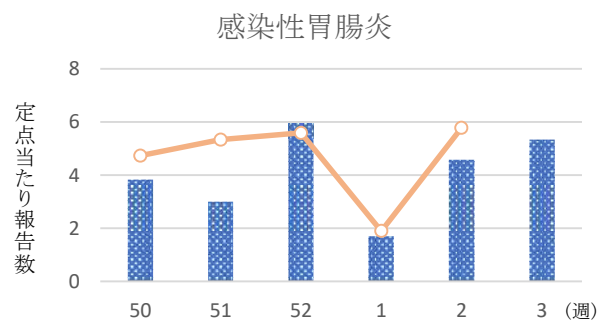
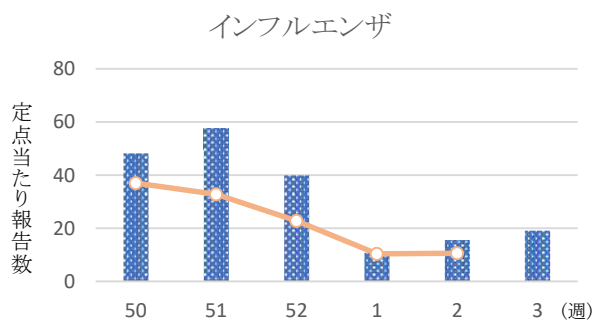
2026年第3週 2026年1月12日(月)～2026年1月18日(日)

<https://kansen.pref.saga.lg.jp>

佐賀県感染症情報センター

◆注目疾患の動向

- 1 【定点当たり報告数の多い疾患】①インフルエンザ(19.08:458名) ②感染性胃腸炎(5.33:64名)
③A群溶血性レンサ球菌咽頭炎(3.17:38名) ④伝染性紅斑(0.83:10名) ⑤新型コロナウイルス感染症(0.79:19名)
- 2 【インフルエンザ】患者報告数は458名(A型319名※、B型131名※、型不明8名)で、定点当たり報告数は増加(15.58→19.08)しました。流行発生警報は継続中です。手洗いや咳エチケット(適切なマスクの使用など)、こまめな換気などの基本的な感染対策を行い、感染予防に努めましょう。受診される際は事前に医療機関に連絡し、マスクを着用しましょう。※迅速検査キットによる。
- 3 【感染性胃腸炎】患者報告数は64名で、定点当たり報告数は増加(4.58→5.33)しました。手洗いや食材の十分な加熱等を心がけ、感染予防に努めましょう。
- 4 【A群溶血性レンサ球菌咽頭炎】患者報告数は38名で、定点当たり報告数は増加(2.58→3.17)しました。手洗いや咳エチケット(適切なマスクの使用など)基本的な感染対策を行い感染予防に努めましょう。



◎棒グラフは佐賀県、折れ線グラフは全国の数値を表しています。

※各疾患の動向グラフについては佐賀県感染症情報センターのホームページを御覧ください。

<https://kansen.pref.saga.lg.jp>

◆全国版感染症週報(IDWR)

2025年第52週(12月22日～12月28日)

・発生動向総覧	<第52週>RSウイルス感染症の定点当たり報告数は3週連続で増加した。過去5年間の同時期の平均と比較してかなり多い/その他最新動向
・注目すべき感染症	<今週は該当記事はありません>
・感染症関連情報	病原体情報/海外感染症情報
・速報	<今週は該当記事はありません>
・読者のコーナー	<今週は該当記事はありません>

※詳細は国立健康危機管理研究機構 感染症発生動向調査週報リンク先のホームページを御覧ください。

<https://id-info.jhs.go.jp/surveillance/idwr/index.html>

佐賀県感染症発生動向調査週報

◆全数届出の感染症(佐賀県) 2026年第**3**週 2026年1月12日(月)～2026年1月18日(日)

疾病名		結核 (二類感染症)
患者 (管轄保健福祉事務所)		
感染原因・感染経路		
無症状病原体保有者		2名
2026年届出累計		5名(今週2名)
2025年	同期累計	3名
	届出累計	92名

佐賀県感染症発生動向調査週報

https://kansen.pref.saga.lg.jp

佐賀県感染症情報センター

◆佐賀県感染症発生動向調査

[定点報告:五類感染症(週報分)] 2026年第3週 2026年1月12日(月)～2026年1月18日(日)

定点種別 (定点数)	管轄保健福祉 事務所 病名	佐賀中部	鳥栖	唐津	伊万里	杵藤	計	前週	全国 (第2週)
インフルエンザ／ COVID-19 (24)	インフルエンザ (鳥インフルエンザを除く)	204 20.40	80 20.00	84 21.00	25 12.50	65 16.25	458 19.08	374 15.58	39,996 10.54
	新型コロナウイルス感染症 (COVID-19)※1	10 1.00	3 0.75	1 0.25	1 0.50	4 1.00	19 0.79	16 0.67	5,994 1.58
小児科 (12)	RSウイルス感染症		9 4.50				9 0.75	2 0.17	1,209 0.53
	咽頭結膜熱	1 0.20			1 1.00		2 0.17	8 0.67	650 0.28
	A群溶血性レンサ球菌咽頭炎	8 1.60	6 3.00	16 8.00		8 4.00	38 3.17	31 2.58	4,680 2.03
	感染性胃腸炎	12 2.40	32 16.00	11 5.50	2 2.00	7 3.50	64 5.33	55 4.58	13,293 5.78
	水痘	1 0.20					1 0.08	6 0.50	1,308 0.57
	手足口病				1 1.00		1 0.08	1 0.08	82 0.04
	伝染性紅斑	3 0.60	2 1.00	3 1.50	1 1.00	1 0.50	10 0.83	16 1.33	852 0.37
	突発性発しん	2 0.40	5 2.50	1 0.50		1 0.50	9 0.75	6 0.50	583 0.25
	ヘルパンギーナ								36 0.02
	流行性耳下腺炎								65 0.03
眼科 (4)	急性出血性結膜炎								7 0.01
	流行性角結膜炎	1 0.50					1 0.25	2 0.50	453 0.66
基幹 (6)	細菌性髄膜炎								9 0.02
	無菌性髄膜炎								16 0.03
	マイコプラズマ肺炎							1 0.17	319 0.66
	クラミジア肺炎 (オウム病を除く)								5 0.01
	感染性胃腸炎 (ロタウイルスに限る)								13 0.03

細字は定点当たり報告数

※1 新型コロナウイルス感染症(COVID-19):新型コロナウイルス感染症(病原体がベータコロナウイルス属のコロナウイルス(令和二年一月に中華人民共和国から世界保健機関に対して、人に伝染する能力を有することが新たに報告されたものに限る。))であるものに限る。)

◆佐賀県感染症発生動向調査

急性呼吸器感染症 (ARI)

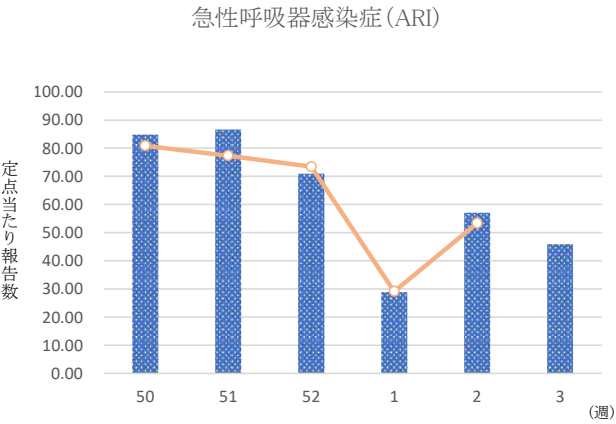
[定点報告:五類感染症(週報分)]

2026年第3週 2026年1月12日(月)～2026年1月18日(日)

定点種別 (定点数)	管轄保健福祉 事務所 病名	佐賀中部	鳥栖	唐津	伊万里	杵藤	計	前週	全国 (第2週)
急性呼吸器感染症 (24)	急性呼吸器感染症※1	531 53.10	126 31.50	237 59.25	49 24.50	158 39.50	1,101 45.88	1,370 57.08	201,687 53.43

細字は定点当たり報告数

急性呼吸器感染症 定点	急性呼吸器感染症※1
0歳	53
1～4歳	389
5～9歳	198
10～14歳	101
15～19歳	41
20～29歳	60
30～39歳	53
40～49歳	50
50～59歳	49
60～69歳	44
70～79歳	32
80歳以上	31
合計	1,101
前期計	1,370
当期間/前	0.80
増減数	-269



◎棒グラフは佐賀県、折れ線グラフは全国の数値を表しています。

※1 急性呼吸器感染症 (ARI): 症例定義 (咳嗽、咽頭痛、呼吸困難、鼻汁、鼻閉のいずれか1つ以上の症状を呈し、発症から10日以内の急性的な症状であり、かつ、医師が感染症を疑う外来症例) に一致し、急性呼吸器感染症と診断された患者

◆佐賀県感染症発生動向調査(定点報告:五類感染症)

2026年第3週 2026年1月12日(月)～2026年1月18日(日)

インフルエンザ /COVID19 定点	インフルエ ンザ(鳥イン フルエンザ を除く)	新型コロナ ウイルス感 染症 (COVID- 19)※1	小児科 定点	RSウイル ス感染症	咽頭結膜 熱	A群溶血 性レンサ 球菌咽頭 炎	感染性胃 腸炎	水痘	手足口病	伝染性紅 斑	突発性発 しん	ヘルパン ギーナ	流行性耳 下腺炎	眼科・基幹 定点	急性出血 性結膜炎	流行性角 結膜炎	細菌性髄 膜炎	無菌性髄 膜炎	マイコプラ ズマ肺炎	クラミジア 肺炎(オウ ム病を除 く)	感染性 胃腸炎 (ロタウイルス に限る)
0～5ヶ月	1		0～5ヶ月					1						0～5ヶ月							
6～11ヶ月	5		6～11ヶ月	2			5				1			6～11ヶ月							
1歳	19		1歳	6	1	3	20		1		7			1歳							
2歳	17	1	2歳			3	9			2	1			2歳							
3歳	29	1	3歳			4	1							3歳							
4歳	25		4歳		1	5	8			2				4歳							
5歳	22		5歳	1		2	6							5歳							
6歳	19		6歳			6	1			3				6歳							
7歳	26		7歳			4	7			3				7歳							
8歳	34		8歳			3	2							8歳							
9歳	11		9歳			5								9歳							
10歳～14歳	62		10歳～14歳			2	4							10歳～14歳							
15歳～19歳	29	1	15歳～19歳											15歳～19歳							
20歳～29歳	38	6	20歳以上			1	1							20歳～29歳		1					
30歳～39歳	34	2												30歳～39歳							
40歳～49歳	25	1												40歳～49歳							
50歳～59歳	25	1												50歳～59歳							
60歳～69歳	18													60歳～69歳							
70歳～79歳	13	2												70歳以上							
80歳以上	6	4																			
合計	458	19	合計	9	2	38	64	1	1	10	9			合計		1					
前期計	374	16	前期計	2	8	31	55	6	1	16	6			前期計		2			1		
当期間/前	1.22	1.19	当期間/前	4.50	0.25	1.23	1.16	0.17	1.00	0.63	1.50	***	***	当期間/前	***	0.50	***	***		***	***
増減数	84	3	増減数	7	-6	7	9	-5		-6	3			増減数		-1			-1		

***は前期計が“0”のとき

※1 新型コロナウイルス感染症(COVID-19):新型コロナウイルス感染症(病原体がベータコロナウイルス属のコロナウイルス(令和二年一月に中華人民共和国から世界保健機関に対して、人に伝染する能力を有することが新たに報告されたものに限る。))であるものに限る。)

[illegible]

(11)重症急性呼吸器症候群については、病原体がベータコロナウイルス属SARSコロナウイルスであるものに限る。(12)中呼吸器症候群については、病原体がベータコロナウイルス属MERSコロナウイルスであるものに限る。(13)重症急性血小板減少症候群については、病原体がフレボウイルス属SFTSウイルスであるものに限る。(68)急性脳炎については、ウエストナイル脳炎、西部ケム脳炎、ダニ媒介脳炎、東部ケム脳炎、日本脳炎、ベネズエラケム脳炎及び(ア)フリップー熱を除く。