

佐賀県感染症発生動向調査週報

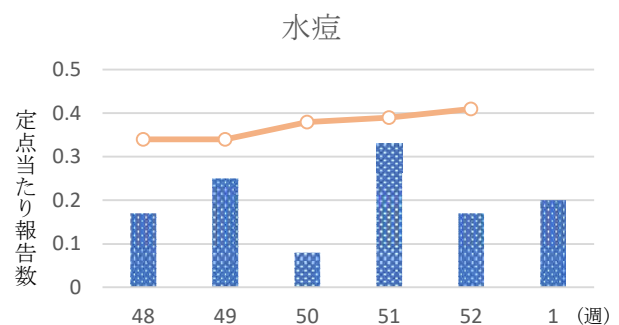
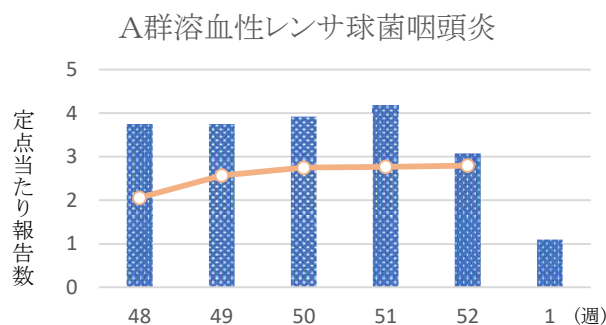
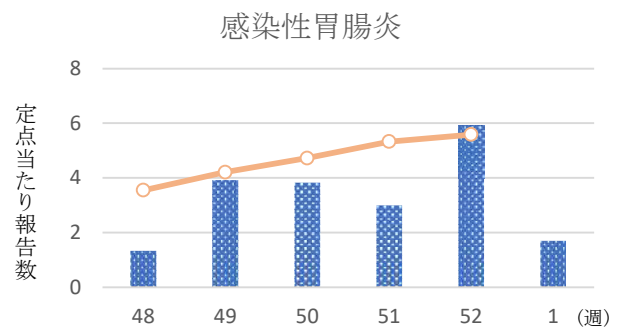
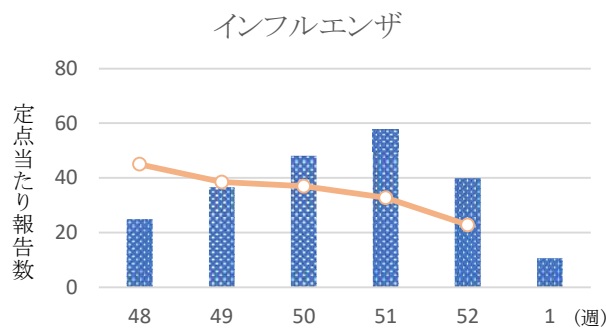
2026年第1週 2025年12月29日(月)～2026年1月4日(日)

<https://kansen.pref.saga.lg.jp>

佐賀県感染症情報センター

◆注目疾患の動向

- 【定点当たり報告数の多い疾患】①インフルエンザ(10.68:235名) ②感染性胃腸炎(1.70:17名)
③A群溶血性レンサ球菌咽頭炎(1.10:11名) ④水痘(0.20:2名) ⑤新型コロナウイルス感染症(0.18:4名)
- 【インフルエンザ】患者報告数は235名(A型225名※、B型8名※、型不明2名)で、定点当たり報告数は減少(39.88→10.68)しました。流行発生警報は継続中です。手洗いや咳エチケット(適切なマスクの使用など)、こまめな換気などの基本的な感染対策を行い、感染予防に努めましょう。受診される際は事前に医療機関に連絡し、マスクを着用しましょう。
※迅速検査キットによる。
- 【感染性胃腸炎】患者報告数は17名で、定点当たり報告数は減少(5.92→1.70)しました。手洗いや食材の十分な加熱等を心がけ、感染予防に努めましょう。
- 【A群溶血性レンサ球菌咽頭炎】患者報告数は11名で、定点当たり報告数は減少(3.08→1.10)しました。うがいや手洗いの励行、手指消毒等で感染予防に努めましょう。



◎棒グラフは佐賀県、折れ線グラフは全国の数値を表しています。

※各疾患の動向グラフについては佐賀県感染症情報センターのホームページを御覧ください。

<https://kansen.pref.saga.lg.jp>

◆全国版感染症週報(IDWR)

2025年第51週(第51号)は次週掲載予定です。

※詳細は国立健康危機管理研究機構 感染症発生動向調査週報リンク先のホームページを御覧ください。

<https://id-info.jihs.go.jp/surveillance/idwr/index.html>

佐賀県感染症発生動向調査週報

<https://kansen.pref.saga.lg.jp>

佐賀県感染症情報センター

◆全数届出の感染症(佐賀県)

2026年第1週 2025年12月29日(月)～2026年1月4日(日)

疾病名		結核 (二類感染症)
患者 (管轄保健福祉事務所)		
感染原因・感染経路		
無症状病原体保有者		2名*1
2026年届出累計		1名
2025年	同期累計	0名
	届出累計	92名

*1 うち1名の診断週は2025年第52週です。

疾病名		梅毒 (五類感染症)
患者		2名:30歳代男性1名 40歳代男性1名
感染原因・感染経路		性的接触(異性間)
無症状病原体保有者		0名
2026年届出累計		2名
2025年	同期累計	1名
	届出累計	64名

佐賀県感染症発生動向調査週報

https://kansen.pref.saga.lg.jp

佐賀県感染症情報センター

◆佐賀県感染症発生動向調査

[定点報告:五類感染症(週報分)] 2026年第1週 2025年12月29日(月)～2026年1月4日(日)

定点種別 (定点数)	管轄保健福祉 事務所 病名	佐賀中部	鳥栖	唐津	伊万里	杵藤	計	前週	全国 (第52週)
インフルエンザ／ COVID-19 (22)※2	インフルエンザ (鳥インフルエンザを除く)	67 7.44	57 19.00	44 11.00	12 6.00	55 13.75	235 10.68	957 39.88	87,534 22.77
	新型コロナウイルス感染症 (COVID-19)※1	2 0.22	1 0.33		1 0.50		4 0.18	7 0.29	5,068 1.32
小児科 (10)※3	RSウイルス感染症		1 1.00				1 0.10	7 0.58	1,709 0.73
	咽頭結膜熱			1 0.50			1 0.10	7 0.58	861 0.37
	A群溶血性レンサ球菌咽頭炎	4 1.00	1 1.00	2 1.00		4 2.00	11 1.10	37 3.08	6,557 2.80
	感染性胃腸炎	5 1.25		5 2.50	3 3.00	4 2.00	17 1.70	71 5.92	13,079 5.59
	水痘	1 0.25				1 0.50	2 0.20	2 0.17	949 0.41
	手足口病							4 0.33	131 0.06
	伝染性紅斑							19 1.58	997 0.43
	突発性発しん		1 1.00				1 0.10	6 0.50	516 0.22
	ヘルパンギーナ							1 0.08	67 0.03
	流行性耳下腺炎							1 0.08	73 0.03
眼科 (3)※4	急性出血性結膜炎								3 0.00
	流行性角結膜炎								372 0.54
基幹 (6)	細菌性髄膜炎								7 0.01
	無菌性髄膜炎							1 0.17	15 0.03
	マイコプラズマ肺炎								339 0.71
	クラミジア肺炎 (オウム病を除く)								3 0.01
	感染性胃腸炎 (ロタウイルスに限る)								6 0.01

細字は定点当たり報告数

※1 新型コロナウイルス感染症(COVID-19):新型コロナウイルス感染症(病原体がベータコロナウイルス属のコロナウイルス(令和二年一月に中華人民共和国から世界保健機関に対して、人に伝染する能力を有することが新たに報告されたものに限る。))であるものに限る。)

※2 インフルエンザ/COVID-19の定点である2医療機関が休診のため、定点数が減っています。

※3 小児科定点である2医療機関が休診のため、定点数が減っています。

※4 眼科定点である1医療機関が休診のため、定点数が減っています。

◆佐賀県感染症発生動向調査

急性呼吸器感染症 (ARI)

[定点報告:五類感染症(週報分)]

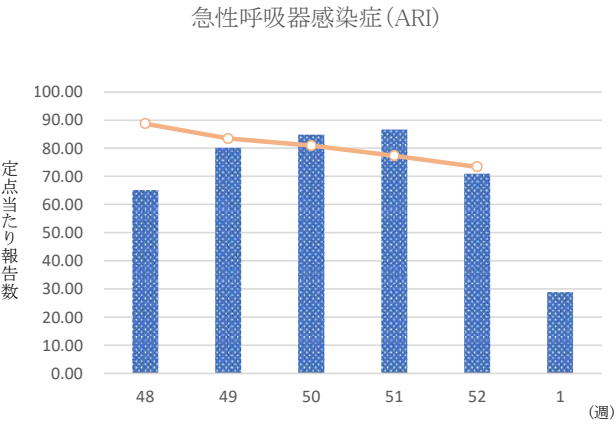
2026年第1週 2025年12月29日(月)～2026年1月4日(日)

定点種別 (定点数)	管轄保健福祉 事務所 病名	佐賀中部	鳥栖	唐津	伊万里	杵藤	計	前週	全国 (第52週)
急性呼吸器感染症 (22)※1	急性呼吸器感染症※2	299 33.22	76 25.33	119 29.75	31 15.50	111 27.75	636 28.91	1,704 71.00	281,298 73.43

細字は定点当たり報告数

※1 24 定点医療機関のうち2医療機関が休診のため、定点数が減っています。

急性呼吸器感染症 定点	急性呼吸器感染症※2
0歳	36
1～4歳	193
5～9歳	123
10～14歳	46
15～19歳	19
20～29歳	71
30～39歳	51
40～49歳	29
50～59歳	22
60～69歳	22
70～79歳	10
80歳以上	14
合計	636
前期計	1,704
当期間/前	※3
増減数	※3



◎棒グラフは佐賀県、折れ線グラフは全国の数値を表しています。

※2 急性呼吸器感染症 (ARI): 症例定義 (咳嗽、咽頭痛、呼吸困難、鼻汁、鼻閉のいずれか1つ以上の症状を呈し、発症から10日以内の急性的な症状であり、かつ、医師が感染症を疑う外来症例) に一致し、急性呼吸器感染症と診断された患者

※3 前週と定点数が異なるため比較しておりません。

◆佐賀県感染症発生動向調査(定点報告:五類感染症)

2026年第1週 2025年12月29日(月)～2026年1月4日(日)

インフルエンザ /COVID19 定点	インフルエン ザ(鳥イン フルエンザ を除く)	新型コロナ ウイルス感 染症 (COVID- 19)※1	小児科 定点	RSウイル ス感染症	咽頭結膜 熱	A群溶血 性レンサ 球菌咽頭 炎	感染性胃 腸炎	水痘	手足口病	伝染性紅 斑	突発性発 しん	ヘルパン ギーナ	流行性耳 下腺炎	眼科・基幹 定点	急性出血 性結膜炎	流行性角 結膜炎	細菌性髄 膜炎	無菌性髄 膜炎	マイコプラ ズマ肺炎	クラミジア 肺炎(オウ ム病を除 く)	感染性 胃腸炎 (ロタウイルス に限る)
0～5ヶ月			0～5ヶ月	1			1	1						0～5ヶ月							
6～11ヶ月	3		6～11ヶ月				5				1			6～11ヶ月							
1歳	6	1	1歳		1		3							1歳							
2歳	8		2歳			1	2							2歳							
3歳	7		3歳			1	2							3歳							
4歳	11		4歳			3		1						4歳							
5歳	14		5歳				1							5歳							
6歳	5		6歳			2								6歳							
7歳	9		7歳				1							7歳							
8歳	8		8歳			2	1							8歳							
9歳	10		9歳			1								9歳							
10歳～14歳	27		10歳～14歳			1	1							10歳～14歳							
15歳～19歳	13	1	15歳～19歳											15歳～19歳							
20歳～29歳	44		20歳以上											20歳～29歳							
30歳～39歳	22													30歳～39歳							
40歳～49歳	16	1												40歳～49歳							
50歳～59歳	10	1												50歳～59歳							
60歳～69歳	12													60歳～69歳							
70歳～79歳	5													70歳以上							
80歳以上	5																				
合計	235	4	合計	1	1	11	17	2			1			合計							
前期計	957	7	前期計	7	7	37	71	2	4	19	6	1	1	前期計				1			
当期間/前	※2	※2	当期間/前	※2	※2	※2	※2	※2	※2	※2	※2	※2	※2	当期間/前	※2	※2	***		***	***	***
増減数	※2	※2	増減数	※2	※2	※2	※2	※2	※2	※2	※2	※2	※2	増減数	※2	※2		-1			

***は前期計が〃0〃のとき

※1 新型コロナウイルス感染症(COVID-19):新型コロナウイルス感染症(病原体がベータコロナウイルス属のコロナウイルス(令和二年一月に中華人民共和国から世界保健機関に対して、人に伝染する能力を有することが新たに報告されたものに限る。))であるものに限る。)

※2 前週と定点数が異なるため比較しておりません。

[illegible]

(11)重症急性呼吸器症候群については、病原体がベータコロナウイルス属SARSコロナウイルスであるものに限る。(12)中等度呼吸器症候群については、病原体がベータコロナウイルス属MERSコロナウイルスであるものに限る。(13)重症急性血小板減少症候群については、病原体がフレボウイルス属SFTSウイルスであるものに限る。(14)急性脳炎については、ウエストニール脳炎、西部クマ脳炎、ダニ媒介脳炎、東部クマ脳炎、日本脳炎、バネズエラクマ脳炎及びツツノヘー熱を除く。