

佐賀県感染症発生動向調査週報

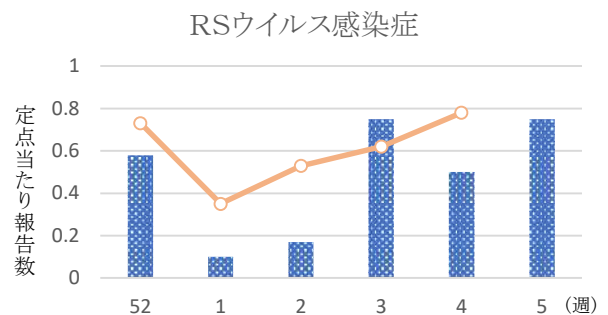
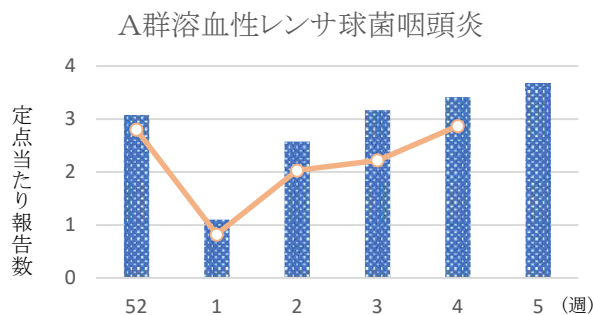
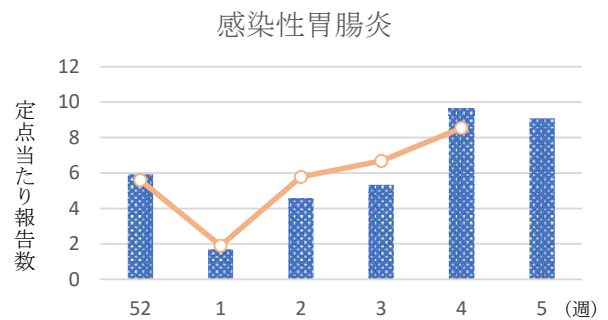
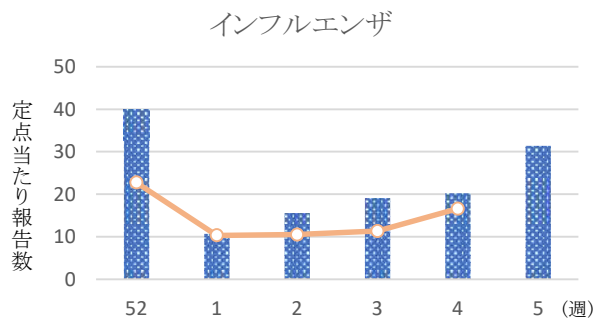
2026年第5週 2026年1月26日(月)～2026年2月1日(日)

<https://kansen.pref.saga.lg.jp>

佐賀県感染症情報センター

◆注目疾患の動向

- 1 【定点当たり報告数の多い疾患】①インフルエンザ(31.38:753名) ②感染性胃腸炎(9.08:109名)
③A群溶血性レンサ球菌咽頭炎(3.67:44名) ④RSウイルス感染症(0.75:9名)
⑤新型コロナウイルス感染症(0.71:17名)
- 2 【インフルエンザ】患者報告数は753名(A型175名※、B型561名※、型不明17名)で、定点当たり報告数は増加(20.17→31.38)しました。流行発生警報は継続中です。手洗いや咳エチケット(適切なマスクの使用など)、こまめな換気などの基本的な感染対策を行い、感染予防に努めましょう。受診される際は事前に医療機関に連絡し、マスクを着用しましょう。※迅速検査キットによる。
- 3 【感染性胃腸炎】患者報告数は109名で、定点当たり報告数は減少(9.67→9.08)しました。手洗いや食材の十分な加熱等を心がけ、感染予防に努めましょう。
- 4 【A群溶血性レンサ球菌咽頭炎】患者報告数は44名で、定点当たり報告数は増加(3.42→3.67)しました。手洗いや咳エチケット(適切なマスクの使用など)基本的な感染対策を行い感染予防に努めましょう。



◎棒グラフは佐賀県、折れ線グラフは全国の数値を表しています。

※各疾患の動向グラフについては佐賀県感染症情報センターのホームページを御覧ください。

<https://kansen.pref.saga.lg.jp>

◆全国版感染症週報(IDWR)

2026年第3週(1月12日～1月18日)

・ 発生動向総覧	<第3週>RSウイルス感染症の定点当たり報告数は2週連続で増加した。過去5年間の同時期の平均と比較してやや多い/その他最新動向 <12月>性感染症・薬剤耐性菌感染症について
・ 注目すべき感染症	<今週は該当記事はありません>
・ 感染症関連情報	病原体情報/海外感染症情報
・ 速報	<今週は該当記事はありません>
・ 読者のコーナー	<今週は該当記事はありません>

※詳細は国立健康危機管理研究機構 感染症発生動向調査週報リンク先のホームページを御覧ください。

<https://id-info.jihs.go.jp/surveillance/idwr/index.html>

佐賀県感染症発生動向調査週報

<https://kansen.pref.saga.lg.jp>

佐賀県感染症情報センター

◆全数届出の感染症(佐賀県)

2026年第**5**週 2026年1月26日(月)～2026年2月1日(日)

疾病名		結核 (二類感染症)	
患者 (管轄保健福祉事務所)		2名 *1:20歳代女性1名 80歳代女性1名 (佐賀中部)	1名:60歳代男性 (杵藤)
感染原因・感染経路		不明	
無症状病原体保有者		3名 *2 *3	
2026年届出累計		11名(今週6名)	
2025年	同期累計	8名	
	届出累計	92名	

- *1 届出の患者間に関連性はありません。
- *2 うち1名は2025年第31週に届出のあった患者の接触者です。
- *3 うち2名は2025年第50週に届出のあった患者の接触者です。

佐賀県感染症発生動向調査週報

https://kansen.pref.saga.lg.jp

佐賀県感染症情報センター

◆佐賀県感染症発生動向調査

[定点報告:五類感染症(週報分)] 2026年第5週 2026年1月26日(月)～2026年2月1日(日)

定点種別 (定点数)	管轄保健福祉 事務所 病名	佐賀中部	鳥栖	唐津	伊万里	杵藤	計	前週	全国 (第4週)
インフルエンザ／ COVID-19 (24)	インフルエンザ (鳥インフルエンザを除く)	339 33.90	143 35.75	88 22.00	34 17.00	149 37.25	753 31.38	484 20.17	63,326 16.64
	新型コロナウイルス感染症 (COVID-19)※1	12 1.20	5 1.25				17 0.71	28 1.17	7,573 1.99
小児科 (12)	RSウイルス感染症	1 0.20	3 1.50			5 2.50	9 0.75	6 0.50	1,803 0.78
	咽頭結膜熱			3 1.50			3 0.25	12 1.00	739 0.32
	A群溶血性レンサ球菌咽頭炎	14 2.80	11 5.50	11 5.50		8 4.00	44 3.67	41 3.42	6,622 2.87
	感染性胃腸炎	25 5.00	38 19.00	26 13.00	8 8.00	12 6.00	109 9.08	116 9.67	19,741 8.55
	水痘	1 0.20				1 0.50	2 0.17	4 0.33	960 0.42
	手足口病							3 0.25	149 0.06
	伝染性紅斑	5 1.00					5 0.42	4 0.33	597 0.26
	突発性発しん	2 0.40	3 1.50			1 0.50	6 0.50	5 0.42	559 0.24
	ヘルパンギーナ							2 0.17	37 0.02
	流行性耳下腺炎								70 0.03
眼科 (4)	急性出血性結膜炎								8 0.01
	流行性角結膜炎					1 1.00	1 0.25	1 0.25	309 0.45
基幹 (6)	細菌性髄膜炎							2 0.33	9 0.02
	無菌性髄膜炎								15 0.03
	マイコプラズマ肺炎							2 0.33	180 0.37
	クラミジア肺炎 (オウム病を除く)								6 0.01
	感染性胃腸炎 (ロタウイルスに限る)								14 0.03

細字は定点当たり報告数

※1 新型コロナウイルス感染症 (COVID-19): 新型コロナウイルス感染症 (病原体がベータコロナウイルス属のコロナウイルス (令和二年一月に中華人民共和国から世界保健機関に対して、人に伝染する能力を有することが新たに報告されたものに限る。)) であるものに限る。)

◆佐賀県感染症発生動向調査

急性呼吸器感染症 (ARI)

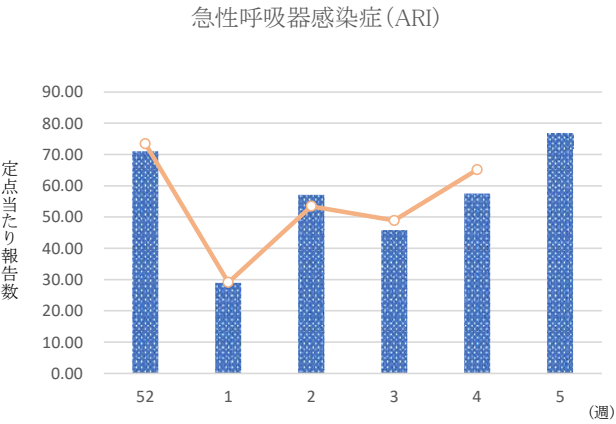
[定点報告:五類感染症(週報分)]

2026年第5週 2026年1月26日(月)～2026年2月1日(日)

定点種別 (定点数)	管轄保健福祉 事務所 病名	佐賀中部	鳥栖	唐津	伊万里	杵藤	計	前週	全国 (第4週)
急性呼吸器感染症 (24)	急性呼吸器感染症※1	908 90.80	172 43.00	365 91.25	78 39.00	317 79.25	1,840 76.67	1,381 57.54	247,260 65.15

細字は定点当たり報告数

急性呼吸器感染症 定点	急性呼吸器感染症※1
0歳	73
1～4歳	612
5～9歳	479
10～14歳	293
15～19歳	96
20～29歳	41
30～39歳	68
40～49歳	56
50～59歳	45
60～69歳	40
70～79歳	17
80歳以上	20
合計	1,840
前期計	1,381
当期間/前	1.33
増減数	459



◎棒グラフは佐賀県、折れ線グラフは全国の数値を表しています。

※1 急性呼吸器感染症 (ARI): 症例定義 (咳嗽、咽頭痛、呼吸困難、鼻汁、鼻閉のいずれか1つ以上の症状を呈し、発症から10日以内の急性的な症状であり、かつ、医師が感染症を疑う外来症例) に一致し、急性呼吸器感染症と診断された患者

◆佐賀県感染症発生動向調査(定点報告:五類感染症)

2026年第5週 2026年1月26日(月)～2026年2月1日(日)

インフルエンザ /COVID19 定点	インフルエ ンザ(鳥イン フルエンザ を除く)	新型コロナ ウイルス感 染症 (COVID- 19)※1	小児科 定点	RSウイル ス感染症	咽頭結膜 熱	A群溶血 性レンサ 球菌咽頭 炎	感染性胃 腸炎	水痘	手足口病	伝染性紅 斑	突発性発 しん	ヘルパン ギーナ	流行性耳 下腺炎	眼科・基幹 定点	急性出血 性結膜炎	流行性角 結膜炎	細菌性髄 膜炎	無菌性髄 膜炎	マイコプラ ズマ肺炎	クラミジア 肺炎(オウ ム病を除 く)	感染性 胃腸炎 (ロタウイルス に限る)
0～5ヶ月	3		0～5ヶ月	1			1							0～5ヶ月							
6～11ヶ月	3		6～11ヶ月	1	3		7							6～11ヶ月							
1歳	16		1歳	2		2	34				6			1歳							
2歳	19	3	2歳	4		4	16							2歳							
3歳	26	1	3歳	1		10	9			1				3歳							
4歳	56		4歳			4	3			2				4歳							
5歳	65		5歳			3	8			1				5歳							
6歳	60	1	6歳			7	4	2						6歳							
7歳	72		7歳			2	2							7歳							
8歳	62	2	8歳			3	4			1				8歳							
9歳	63		9歳			1	7							9歳							
10歳～14歳	170	2	10歳～14歳			7	9							10歳～14歳		1					
15歳～19歳	51	1	15歳～19歳				3							15歳～19歳							
20歳～29歳	18		20歳以上			1	2							20歳～29歳							
30歳～39歳	28													30歳～39歳							
40歳～49歳	27													40歳～49歳							
50歳～59歳	7	3												50歳～59歳							
60歳～69歳	5	1												60歳～69歳							
70歳～79歳		3												70歳以上							
80歳以上	2																				
合計	753	17	合計	9	3	44	109	2		5	6			合計		1					
前期計	484	28	前期計	6	12	41	116	4	3	4	5	2		前期計		1	2		2		
当期間/前	1.56	0.61	当期間/前	1.50	0.25	1.07	0.94	0.50		1.25	1.20		***	当期間/前	***	1.00		***		***	***
増減数	269	-11	増減数	3	-9	3	-7	-2	-3	1	1	-2		増減数			-2		-2		

***は前期計が“0”のとき

※1 新型コロナウイルス感染症(COVID-19):新型コロナウイルス感染症(病原体がベータコロナウイルス属のコロナウイルス(令和二年一月に中華人民共和国から世界保健機関に対して、人に伝染する能力を有することが新たに報告されたものに限る。))であるものに限る。)

[illegible]

(11) 重症急性呼吸器症候群については、病原体がベータコロナウイルス属SARSコロナウイルスであるものに限る。(12) 中等度呼吸器症候群については、病原体がベータコロナウイルス属MERSコロナウイルスであるものに限る。(34) 重症熱性血小板減少症候群については、病原体がプレウイルス属SFTSウイルスであるものに限る。(68) 急性脳炎については、エウストナイル脳炎、西部クマ脳炎、ダニ媒介脳炎、東部クマ脳炎、日本脳炎、ネズミエテラウイルス脳炎及びアトランタ熱を除く。